



**STRATEGIE
GOOD FOOD 2
2022 – 2030**



GoodFood
BETER PRODUCEREN, GOED ETEN
.brussels

 BRUSSELS HOOFDSTEDELIJK GEWEST

VOORWOORD

Meer dan dertig jaar na het ontstaan van de slowfoodbeweging, twaalf jaar na de start van de werkzaamheden om de Brusselse schoolkantines om te vormen, zeven jaar na de lancering van de alliantie 'Werkgelegenheid-Leefmilieu' en vijf jaar na de lancering van de eerste Good Food-strategie, is de Brusselse voedingsbodem beslist vruchtbaar en gunstig om onze beleidsambities op het gebied van duurzame voeding aan te scherpen.

De gezondheids crisis die wij hebben meegemaakt en de gevolgen daarvan voor onze voedselvoorzieningsketen hebben met name de kwestie van voedselsoevereiniteit en het verlangen van de burgers naar meer kwaliteit, nabijheid, gezondheid en duurzaamheid op de voorgrond geplaatst.

Met de Good Food-strategie 2 wordt ernaar gestreefd dat alle Brusselaars in de toekomst toegang hebben tot Good Food-voeding die is aangepast aan hun behoeften, tegen een eerlijke prijs voor de producenten. Om die doelstellingen te bereiken, hebben wij met name de actoren van de welzijns- en gezondheidssector bij de Good Food-strategie 2 betrokken en een 'wijkgebonden' voedingsbenadering aangenomen, die zo dicht mogelijk bij de burgers staat.

Aan professionele zijde willen wij de hele toeleveringsketen zien evolueren, van de landbouwer over de verwerker tot de restauranthouder of de winkelier, om duurzaamheid, economische kracht en hoogwaardige werkgelegenheid met elkaar te verzoenen. Alle actoren zullen kunnen rekenen op begeleiding voor deze transitie, door middel van aangepaste instrumenten, die lokale, hoofdzakelijk Belgische ketens en innoverende distributiemodellen zullen bevorderen. Naast de sociale verschuiving willen wij deze strategie ook een economische verschuiving geven.

Duurzame gezonde voeding is een zaak van iedereen. De strategie is daarom samen met meer dan honderd actoren opgesteld. Die zullen blijven bijdragen aan de uitvoering ervan via een proces van participatief bestuur: burgers, landbouwers, verwerkers, vervoerders, koks, handelaars, academici, overheidsinstanties, enz.

Per slot van rekening is ons voedingssysteem veranderen van essentieel belang voor onze gezondheid en creëert het lokale en hoogwaardige economische activiteit. Actie ondernemen voor duurzamere, gezondere en toegankelijke voeding voor iedereen komt ook de gezondheid van onze planeet ten goede, doordat de uitstoot van broeikasgassen wordt verminderd en de biodiversiteit wordt beschermd en hersteld.

Alain MARON,
Minister van Klimaattransitie en Leefmilieu

INHOUD

DEEL 1: GOOD FOOD-STRATEGIE 2 (GFS2)	8
1. INLEIDING	9
1.1 Inspelen op mondiale en lokale uitdagingen	9
1.2 Planologisch kader	13
1.2.1 Supra-Europese politieke context	13
1.2.2 Europese beleidscontext	13
1.2.3 Federale politieke context	15
1.2.4 Gewestelijke en communautaire politieke context	15
2. PARTICIPATIEPROCES EN CO-CONSTRUCTIE	18
3. GEWENSTE HORIZON	20
3.1 Definitie van Good Food	20
3.2 Tegen 2030	20
4. VIJF STRATEGISCHE ACTIELIJNEN EN VIER TRANSVERSALE BEGINSLEN	23
4.1 Strategische actielijnen in het kort	23
4.1.1 Actielijn 1: Versterken en ondersteunen van agro-ecologische productie in Brussel	23
4.1.2 Actielijn 2: Ontwikkelen van 'Good Food-ketens' voor de bevoorrading van Brussel	24
4.1.3 Actielijn 3: Distributie van een commercieel 'Good Food'-aanbod garanderen	24
4.1.4 Actielijn 4: 'Good Food'-voeding voor iedereen garanderen	25
4.1.5 Actielijn 5: Verminderen van voedselverlies en -verspilling	25
4.2 Vier transversale beginselen van de strategie	25
4.2.1 Participatieve, sectoroverschrijdende en gezamenlijke governance	25
4.2.2 Een systematisch toegepastbeginsel van sociale insluiting, gezondheid en voedselsoevereiniteit	26
4.2.3 De uitdagingen van de strijd tegen en de aanpassing aan de klimaatverandering en de bescherming en vergroting van de biodiversiteit	26
4.2.4 Een meervoudig stedelijk milieu	27
5. DE GOVERNANCE VAN GOOD FOOD 2 IN DETAIL	28
5.1 Governance-instanties invoeren	30
5.2 Zorgen voor een participatief proces gedurende de gehele looptijd van de strategie	30
5.3 De monitoring van de acties en de evolutie van de strategie waarborgen	31
5.4 De partnerschappen met andere bestuursniveaus en andere overheidsdiensten versterken	31
5.5 Transversale steun opzetten en organiseren voor de strategie	32
5.5.1 Transversale informatie en communicatie	32
5.5.2 Transversale projectoproepen	32
BIJLAGE: LEXICON	33
DEEL 2: OPERATIONELE MAATREGELEN VAN DE GOOD FOOD 2-STRATEGIE	38
ACTIELIJN 1: VERSTERKEN VAN DE AGRO-ECOLOGISCHE PRODUCTIE EN ONDERTEUNEN IN BRUSSEL EN DE RAND	39
Subactielijn 1.1: Professionele agro-ecologische productie	39
Subactielijn 1.2: Ontwikkelen en ondersteunen van een agro-ecologische	42
ACTIELIJN 2: ONTWIKKELEN VAN GOOD FOOD-KETENS OM BRUSSEL TE BEVOORRADEN	44
Subactielijn 2.1: Good Food-ketens structureren en versterken	44
Subactielijn 2.2: Ontwikkelen van de Brusselse Good Foodvoedselverwerkingssector	47
ACTIELIJN 3: VERZEKEREN VAN DE DISTRIBUTIE VAN EEN 'COMMERCIEEL GOOD FOOD-AANBOD'	49
Subactielijn 3.1: In de restaurants	49
Subactielijn 3.1: In de restaurants	51
ACTIELIJN 4: VERZEKEREN VAN GOOD FOOD-VOEDING	53
Subactielijn 4.1: Burgers	53
Subactielijn 4.2: In de scholen en met jongeren	56
ACTIELIJN 5: VERMINDEREN VAN VOEDSELVERLIES EN -VERSPILLING	57
Subactielijn 5.1: Preventie aan de bron	57
Subactielijn 5.2: Verwerking van onverkochte goederen	59
BIJLAGE: OVERZICHTSTABEL VAN DE BUDGETTEN	60

GOOD FOOD-STRATEGIE 2: SAMENVATTING

De overgang van het voedselsysteem naar een duurzamer systeem is een noodzaak voor het Brussels Gewest, zowel om wereldwijde uitdagingen aan te gaan (bescherming van de natuur en de biodiversiteit en strijd tegen de klimaatverandering), als om lokale uitdagingen aan te gaan (sociaal, gezondheid, economie en werkgelegenheid).

Een eerste Good Food-strategie (2016-2020) heeft een impuls gegeven aan concrete verwezenlijkingen. In overeenstemming met de Gewestelijke beleidsverklaring 2019-2024, waarin wordt opgeroepen tot een versterking van deze strategie, en na een participatief co-constructieproces van een jaar waaraan ongeveer 300 actoren hebben deelgenomen, keurt het Brussels Gewest nu een Good Food-strategie 2 (GFS2) goed.

De GFS2 streeft naar een meer structurele verschuiving van het voedselsysteem in de richting van meer duurzaamheid tegen 2030. Het doel is ons voedselsysteem, van productie tot consumptie, te verschuiven naar een model dat de mens en andere soorten respecteert, de biodiversiteit regenereert en kwaliteitsbanen creëert, zoals beschreven in de strategie Shifting economy.

Concreet vertaalt het Good Food-voedingsregime zich in een gezond en smakelijk bord, met een sterke nadruk op fruit, groenten, peulvruchten, noten en volle granen. De Good Food-maaltijd wordt bereid met verse, seizoensgebonden, bij voorkeur biologische en zo veel mogelijk lokale ingrediënten. Het beperkt suikers, zout, vette voedingsmiddelen, dierlijke eiwitten (minder en van betere kwaliteit), alsook voedselverspilling.

De strategie omvat 4 transversale beginselen.

Participatieve, sectoroverschrijdende en gezamenlijke governance

Doel is te zorgen voor een efficiënt participatief proces met meerdere belanghebbenden gedurende de gehele levenscyclus van de strategie, om sectoroverschrijdend te werken door de uitdagingen van een Good Food-voedingssysteem te integreren in het beleid op het gebied van economie, werkgelegenheid, opleiding en onderwijs, sociaal beleid en volksgezondheid, ruimtelijke ordening en goederentransport. Deze integratie van overheidsbeleid en participatie neemt de vorm aan van gezamenlijke inspanningen voor de uitvoering van de strategie.

Een systematisch toegepast beginsel van sociale inclusie, gezondheid en voedselsoevereiniteit

De GFS2 wil inclusief zijn: alle Brusselaars hebben in hun wijk toegang tot zelf gekozen Good Food, dat is aangepast aan hun behoeften tegen een correcte prijs voor de producenten. De transversale doelstelling van de strategie is deel uit te maken van een 'One World One Health'-benadering, waarbij rekening wordt gehouden met alle componenten van de gezondheid (mens, dier en leefmilieu). De strategie is gericht op voedselsoevereiniteit, d.w.z. het recht van burgers op toegang tot gezond en cultureel passend voedsel dat op een milieuvriendelijke, duurzame wijze is geproduceerd, en het recht van burgers om hun eigen voedings- en landbouwsystemen te bepalen.

GFS2 wil dus resoluut inclusiever en socialer zijn. De strategie zal op haar niveau deelnemen aan de denkoefening over en de herdefiniëring van de billijke prijs voor landbouwers.

De transversale doelstelling van de strategie is deel uit te maken van een 'One World One Health'-benadering, waarbij rekening wordt gehouden met alle componenten van de gezondheid (mens, dier en milieu). De strategie is gericht op voedselsoevereiniteit, d.w.z. het recht van burgers op toegang tot gezond en cultureel passend voedsel dat op een milieuvriendelijke, duurzame wijze is geproduceerd, en het recht van burgers om hun eigen voedings- en landbouwsystemen te bepalen.

De uitdagingen van de strijd tegen en de aanpassing aan de klimaatverandering en de bescherming en vergroting van de biodiversiteit

GFS2 zal zijn acties zodanig sturen dat zij systematisch inspelen op de uitdagingen van de strijd tegen klimaatverandering en de bescherming van de biodiversiteit en dat zij bijdragen aan de opbouw van een Gewest dat tegen deze uitdagingen is opgewassen.

Een meervoudig stedelijk milieu

De GFS2 zal worden ontwikkeld op basis van de specifieke kenmerken van het stedelijk grondgebied van het Brussels Hoofdstedelijk Gewest. Het is de bedoeling een aanpak op verschillende niveaus (wijk, Gewest, bovengewestelijk) en multipolair (stadscentrum, Neerpede-gebied ...) te ontwikkelen, waarbij rekening wordt gehouden met de specifieke ecologische, sociaal-economische en culturele kenmerken en behoeften van de bewoners van de verschillende stedelijke gebieden. De herschikking van de ketens wordt op Belgisch niveau uitgedacht, in partnerschap met het Waals en het Vlaams Gewest.

GOOD FOOD-STRATEGIE 2: SAMENVATTING

De strategie wordt via 5 actielijnen uitgevoerd:

Actielijn 1: Versterken en ondersteunen van agro-ecologische productie in Brussel en omgeving

De GFS2 heeft tot doel de **professionele agro-ecologische productie** in Brussel en omgeving te versterken. Ze is erop gericht de grond te beschermen, de toegang tot deze grond voor landbouwers te garanderen en de producenten financieel en met technische en commerciële begeleiding te ondersteunen.

Het gaat ook om de ontwikkeling van **burger- en gemengde voedselproductie** in openbare, semi-openbare en privéruimten om bij te dragen aan sociale banden en pedagogische functies en het opnieuw in contact brengen van de eters met hun voedsel, alsook aan ecosysteemdiensten.

Actielijn 2: Ontwikkelen van 'Good Food-ketens' voor de bevoorrading van Brussel

In nauwe samenhang met de gewestelijke strategie voor economische transitie zal de GFS2 een systemische aanpak ontwikkelen waarbij elke schakel van het voedselsysteem wordt verbonden door de **wederopbouw van duurzame voedselketens**. Het doel is de afstemming van de Brusselse vraag op het lokale voedselaanbod te vergemakkelijken via een faciliterende dienst en de opbouw van een logistiek netwerk te ondersteunen dat de stad bevoorraadt.

Het gaat er ook om de oprichting en de transitie van bedrijven voor de Good Food-**voedselverwerking te stimuleren**, en met name om een testruimte voor voedselverwerkende activiteiten te bouwen, die ook een loket voor de ondersteuning van Good Food-ondernemers is.

Actielijn 3: De distributie van een commercieel 'Good Food'-aanbod garanderen

De GFS2 wil de financiële en geografische toegankelijkheid van het commerciële Good Food-aanbod in de Brusselse winkels verbeteren, met name door **innovatieve distributiemodellen (innovatief op het vlak van bestuur, economisch model ...)** te ondersteunen.

Het is ook de bedoeling de **HORECA** te activeren als een belangrijke speler op het vlak van Good Food in Brussel, door het gebruik van het Good Food-label en de opleiding van horecapersoneel in de beginselen van Good Food.

Specifiek voor de **kantines** zal de activering van juridische tools het mogelijk maken hun transitie naar een meer gericht Good Food-aanbod te ondersteunen.

Actielijn 4: 'Good Food'-voeding voor iedereen garanderen

In nauwe samenhang met het Brussels strategisch plan voor gezondheidsbevordering, het plan voor armoedebestrijding en de filosofie van territorialisering van de sociale en gezondheidsdiensten van het Geïntegreerd Welzijns- en Gezondheidsplan, is de GFS2 van plan projecten te steunen die de **toegankelijkheid** van Good Food voor iedereen bevorderen, sociale en gezondheidswerkers jaarlijks op te leiden in de beginselen van Good Food en actie te ondernemen op wijkniveau.

In de scholen wil de GFS2 met name zorgen voor het Good Food-aanbod buiten de kantine (brooddozen, tussendoortjes) en voortgaan met de ontwikkeling van schoolmoestuinen. Het gaat er ook om jongeren te ondersteunen bij een brede reflectie op het voedselsysteem en van de school en de wijk een kader te maken waarin Good Food aanwezig is, in overeenstemming met de educatieve boodschap en de levensstijl van de **jongeren**.

Actielijn 5: Verminderen van voedselverlies en -verspilling

In aanvulling op het Hulpbronnen- en afvalbeheerplan zal de GFS2 voedselverlies aanpakken, in de eerste plaats door ze **aan de bron** te verminderen. Het zal gaan om de verspilling te kwantificeren en te karakteriseren per schakel in de voedselketen en per doelgroep, voedselverspilling aan de bron te voorkomen door acties op bovengenoemde gebieden te integreren (zoals in de labelcriteria of de informatie- en opleidingsacties) en door grootschalige communicatieacties in fase 2 van de strategie (na 2025).

Ten slotte zal de GFS2 zich ook inspannen om onverkocht voedsel te recupereren voor verwerking door de ontwikkeling van verwerkingsprojecten te ondersteunen.

Good Food-strategie 2022 – 2030



PRINCIPE 1
Participatieve, sectoroverschrijdende en gezamenlijke governance



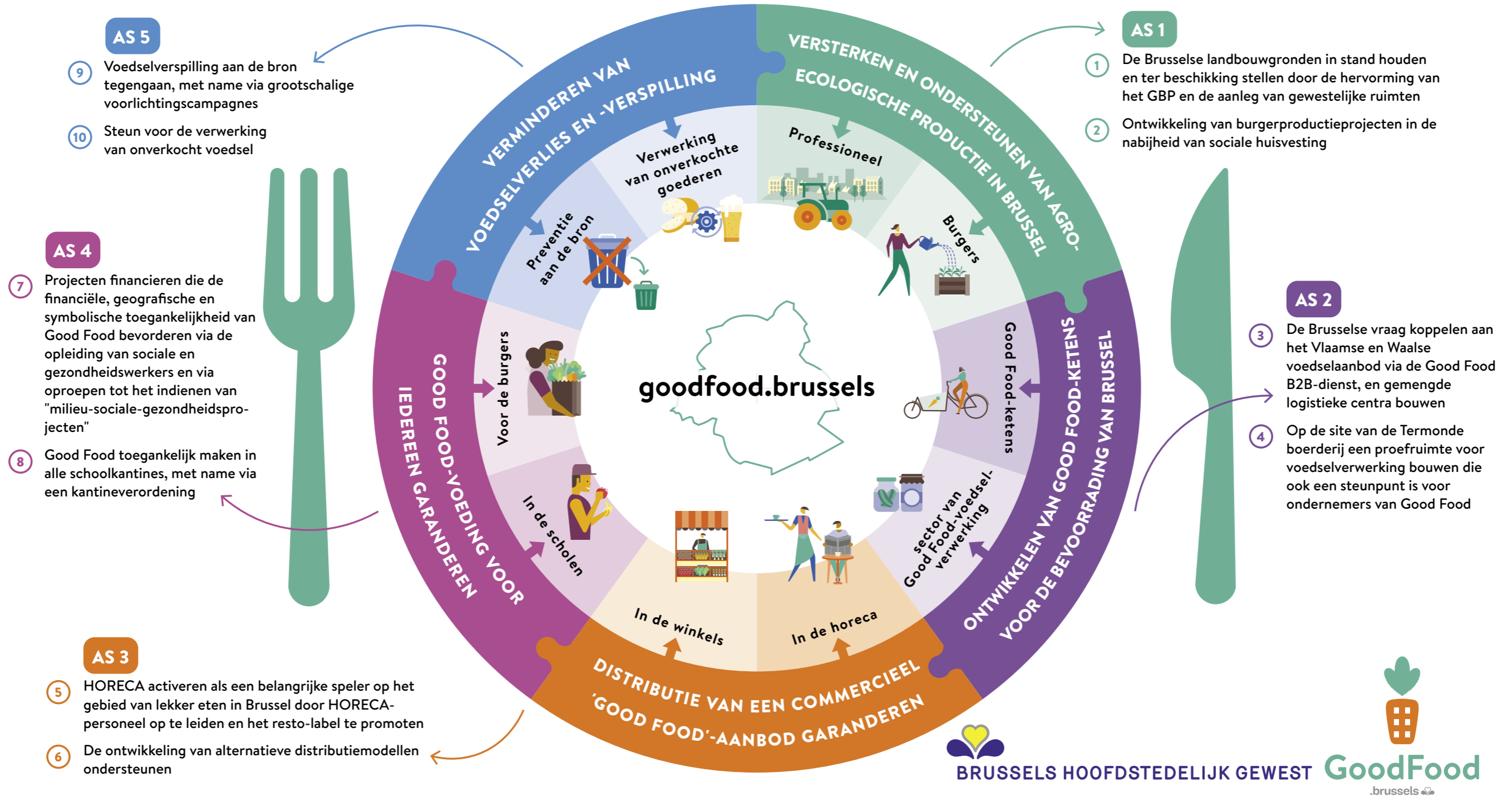
PRINCIPE 2
De uitdagingen van de strijd tegen en de aanpassing aan de klimaatverandering en de bescherming en vergroting van de biodiversiteit



PRINCIPE 3
Oplossingen aangepast aan de verscheidenheid van stedelijke situaties



PRINCIPE 4
Sociaal inclusieve aanpak, gezondheidsbevordering en voedselsoevereiniteit



LISTE DES ACRONYMES

- BHG : Brussels Hoofdstedelijk Gewest
- LB : Leefmilieu Brussel
- BEW : Brussel Economie en Werkgelegenheid
- Franse Gemeenschapscommissie
- GGC : Gemeenschappelijke gemeenschapscommissie
- Federatie van de Maatschappelijke Diensten
- Brusselse Federatie voor Gezondheidspromotie
- FSL : Facilitator voor Stadslandbouw
- Federatie van Wijkgezondheidscentra
- Brusselse Intergroep (van de Federatie van Wijkgezondheidscentra)
- BAR : Buurt Actie Relais
- SAGAL : Solidaire Aankoopgroep van Agro-ecologische Landbouw
- OCMW : Openbaar Centrum voor Maatschappelijk Welzijn
- VMDW : Vooruit Met De Wijk
- GWGP : Geïntegreerd Welzijns- en Gezondheidsplan
- GSET : Gewestelijke Strategie voor Economische Transitie
- LKEP : Lucht-, Klimaat- en Energieplan
- NEKP : Nationaal Energie- en Klimaatplan
- GLB : Gemeenschappelijk landbouwbeleid (EU)
- GBP : Gewestelijk bestemmingsplan
- GF : Good Food
- GFS : Good Food-strategie
- IPCC : Intergouvernementele Werkgroep inzake klimaatverandering

DEEL 1
GOOD FOOD-STRATEGIE 2
(GFS2)



1. INLEIDING

1.1. INSPELEN OP MONDIALE EN LOKALE UITDAGINGEN

Een voedingssysteem wordt gedefinieerd als "de manier waarop mensen zich organiseren, in ruimte en tijd, om hun voedsel te verkrijgen en te consumeren" (Malassis, 1994). In de loop van de geschiedenis is het voedingssysteem geëvolueerd en deze evolutie is in het industriële tijdperk en vooral in de tweede helft van de 21^{ste} eeuw in een stroomversnelling geraakt. Het hedendaagse westerse voedingssysteem is geïndustrialiseerd en globaliseerd. Het genereert een overvloedige stroom van voedsel dat wordt geproduceerd, geconsumeerd en weggegooid, hetgeen enerzijds bijdraagt aan voedselzekerheid en diversificatie van de voeding, maar anderzijds ook een milieukost heeft en sociale, gezondheids- en economische problemen doet ontstaan. Voedsel is echter een basisbehoefte van de mens, en het voeden van mensen in steden brengt uitdagingen met zich mee die specifiek zijn voor de stedelijke omgeving. In dit hoofdstuk worden dus de mondiale en gewestelijke kwesties uiteengezet die ten grondslag liggen aan het Good Food-beleid, het macro-uitgangspunt voor alle acties van deze strategie.

Bescherming van natuur en biodiversiteit

De biodiversiteit van flora en fauna vertoont wereldwijd een alarmerende achteruitgang. De cijfers laten er geen twijfel over bestaan: in de afgelopen 50 jaar hebben menselijke activiteiten geleid tot een afname met meer dan 60% van de wereldwijde populaties van wilde dieren¹. Het is echter juist van deze biodiversiteit (van ecosystemen, soorten, genen) dat de duurzaamheid van de voedselproductie afhangt², aangezien biodiversiteit bestuiving mogelijk maakt³, plagen reguleert, de bodemvruchtbaarheid in stand houdt, gewassen beschermt enz.

Het voedingssysteem draagt echter bij tot deze achteruitgang⁴ door versnippering en vernietiging van habitats, massale ontbossing⁵ en afhankelijkheid van pesticiden (bv. neonicotinoiden die worden gebruikt op gewassen, die drachtplanten terugdringen). Bovendien beperkt ditzelfde systeem ook steeds meer het aantal geteelde soorten. Deze verminderde diversiteit maakt de gewassen kwetsbaar voor externe schokken en verarmt onze

voeding. Bovendien gaat de voedselproductie gepaard met overexploitatie van zoetwatervoorraden (gebruikt voor gewasirrigatie)⁶, verontreiniging en vermisting van zowel aquatische als landecosystemen (door overmatig gebruik van stikstof en fosfor in de landbouw) en uitputting van voedingsstoffen in de bodem (door monocultuur en gebruik van kunstmest en fytosanitaire producten)⁷.

Het systeem is ook afhankelijk van de winning van fossiele grondstoffen en daarvan afgeleide producten, die onze planetaire grenzen overschrijden⁸. De verpakkingindustrie, die ook fossiele grondstoffen gebruikt, heeft op die manier een aanzienlijke invloed op de vervuilingsgraad van ons huidige voedingssysteem.

Op Brussels niveau moet de impact van het voedingssysteem worden geëvalueerd voor zijn directe en indirecte effecten op de biodiversiteit. De modelkeuzes van distributeurs, verwerkers, transporteurs en de consumptiekeuzes van burgers hebben gevolgen buiten de geografische grenzen van het gewest, aangezien het overgrote deel van ons voedsel daarbuiten wordt geproduceerd. De landbouwproductie in Brussel heeft een directe impact op het milieu (bodemkwaliteit, water) en de gewestelijke biodiversiteit. Van de 16.238 ha Brussels grondgebied zijn er momenteel 80 ha openbare moestuinen die door burgers worden onderhouden en 348 ha landbouwgrond (de facto en/of de jure). Een goede gezondheid van deze percelen heeft niet alleen gevolgen voor de percelen zelf, maar ook voor de ecosystemen waarin zij zich bevinden.

De natuur regelt het klimaat en op de natuur gebaseerde oplossingen, zoals de bescherming en het herstel van wetlands, bossen, graslanden en landbouwgronden, zullen van essentieel belang zijn om de emissies te verlagen en ons aan te passen aan de klimaatverandering. Investeren in het behoud van onze natuurlijke hulpbronnen, met name door het herstel van koolstofrijke habitats en milieuvriendelijke landbouw, wordt erkend als een van de vijf belangrijkste corrigerende begrotingsmaatregelen, omdat het aanzienlijke economische multiplicators biedt en een positief effect heeft op het klimaat⁹. Dit heeft betrekking op de volgende punten.

¹ WWF, Living Planet Report 2020, <https://wwf.be/sites/default/files/articles/files/IMAGES-2/CAMPAGNES/LPR2020/LPR20-Full-report-LQ.pdf>

² World Economic Forum (2020), The Global Risks Report, 2020.

³ 75% van de verschillende soorten voedselgewassen in de wereld zijn afhankelijk van bestuiving door dieren. IPBES (2019), Samenvatting voor beleidsmakers, punt A1, blz. 3.

⁴ Laurans, Y., Rankovic, A. (2019). Comment enrayer l'érosion continue de la biodiversité? Observations issues d'une lecture de l'Évaluation mondiale de la biodiversité et des services écosystémiques de l'IPBES. Iddri, Décryptage N°06/19.

⁵ WWF, Pulse Fiction Report, oktober 2019, p. 6.

⁶ <https://www.oecd.org/agriculture/topics/water-and-agriculture/>

⁷ Lydia Bourguignon en Claude Bourguignon. « La mort des sols agricoles », Études sur la mort, vol. 148, no. 2, 2015.

⁸ Planetary Boundaries, Rokstorm https://pubs.giss.nasa.gov/docs/2009/2009_Rockstrom_ro06010m.pdf.

⁹ Hepburn et al. (2020) Will COVID-19 fiscal recovery packages accelerate or retard progress on climate change?, Smith School Working Paper 20-02.

Klimaatverandering

Net als bij de uitdaging van de bescherming van de biodiversiteit, is het voedingssysteem vandaag zowel een oorzaak van de klimaatverandering als een slachtoffer van de gevolgen ervan.

In haar verslag van 2019 over klimaatverandering en bodemgebruik schat de Intergouvernementele Werkgroep inzake klimaatverandering (IPCC) dat emissies die verband houden met voedingssystemen tussen 21 en 37% van de totale wereldwijde uitstoot van broeikasgassen (BKG) vertegenwoordigen.

Ze zijn onderverdeeld in drie groepen:

- Gewassen en veehouderij genereren 9 tot 14% van de totale uitstoot van broeikasgassen (BKG) (alle sectoren en activiteiten samen). Daartoe behoren methaan afkomstig van herkauwers en stikstofdioxide afkomstig van meststoffen;
- Landgebruik en veranderingen in landgebruik gelinkt aan landbouw zijn goed voor 5 tot 14% van de totale uitstoot. Hierbij mogen we niet vergeten dat de bodem een cruciale rol speelt bij de opslag van koolstof;
- De andere schakels van de toeleveringsketen (vervoer, verwerking, alle activiteiten voor en na de landbouwproductie, d.w.z. inclusief de productie van meststoffen enz.) zijn verantwoordelijk voor 5 tot 10% van de totale emissies.

Wat onze voedingsveerkracht betreft, moeten we er rekening mee houden dat de klimaatverandering invloed heeft op de landbouwproductie, met name door droogte en overstromingen die steeds sterker en steeds vaker de teelten verstoren¹⁰.

Op Brussels niveau vertegenwoordigen de gewestelijke territoriale emissies (of directe emissies) ongeveer 3,5% van de territoriale emissies van België. Een aanzienlijk deel van de emissies ten gevolge van de activiteiten van het Gewest is echter afkomstig van buiten ons grondgebied. Het relatieve belang van indirecte emissies neemt namelijk toe als we uitgaan van een klein grondgebied dat gericht is op dienstenactiviteiten, twee kenmerken van het Brussels Hoofdstedelijk Gewest. Van deze indirecte emissies zouden levensmiddelen (productie, vervoer, verwerking) ongeveer 15% voor hun rekening nemen.

De actiehefbomen om de indirecte emissies terug te dringen zijn het type voedselregime dat gepromoot wordt (d.w.z. een evenwichtige voeding met 50% minder suikers), de plaats waar de voedingsmiddelen worden geproduceerd (d.w.z. zoveel mogelijk van lokale oorsprong), de productiemethoden (de voorkeur gaat uit naar verse seizoensproducten boven gewassen die in serres worden geteeld, worden verwarmd of gekoeld of ingevroren worden bewaard), het eiwitgehalte van het bord (d.w.z. minder dierlijke eiwitten ten gunste van een diversificatie van plantaardige eiwitten) en de voedselverspilling (die moet worden verminderd).

¹⁰ IPCC, 2022, https://report.ipcc.ch/ar6wg2/pdf/IPCC_AR6_WGII_SummaryForPolicymakers.pdf

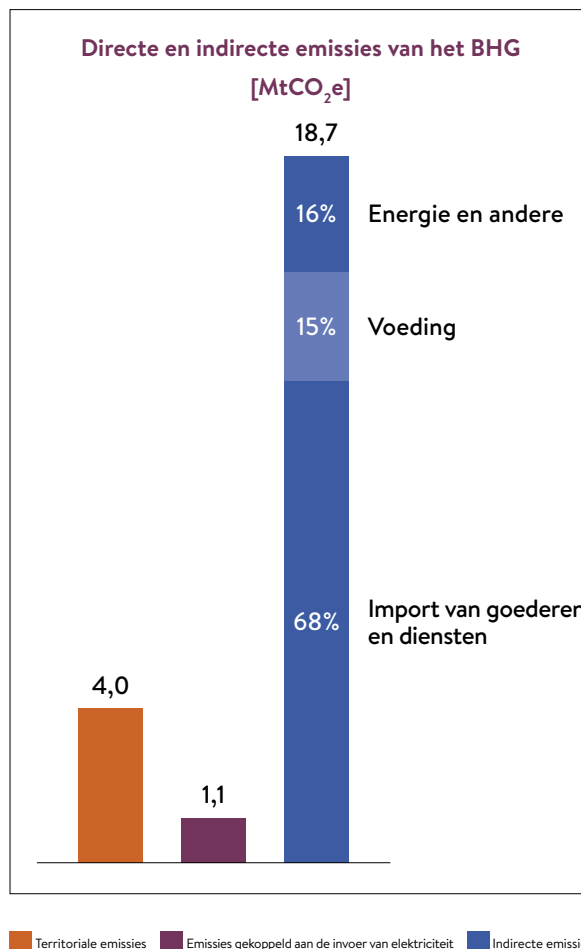
¹¹ Food Based Dietary Guidelines, 2019 – conseil supérieur de la santé, p32.

¹² FIAN Belgium, Voedingssystemen, voeding en gezondheid, Beet the system, p23..

Gezondheid

De invloed van het voedingssysteem op onze gezondheid ligt zowel in de kwaliteit van het voedsel dat we eten als in het evenwicht van onze voeding en in onze blootstelling aan verontreinigende stoffen in het water, de lucht en de bodem die het gevolg zijn van de voedselproductie.

De kwaliteit van ons voedsel kan worden beïnvloed door de aanwezigheid van residu's van bestrijdingsmiddelen en antimicrobiële stoffen enz. De kwaliteit van voedsel en het voedselregime hangt ook af van maaltijden met een hoog gehalte aan toegevoegde suikers, transvetzuren enz. De relatie tussen de transformatiegraad van de voeding en gezondheid is niet eenduidig. Bepaalde verwerkingsprocessen zijn essentieel en nuttig voor de gezondheid omwille van bewaarduur, microbiële kwaliteit, voedselveiligheid of verteerbaarheid. Andere processen zijn niet altijd nuttig voor de gezondheid maar onschadelijk. Nog andere processen kunnen schadelijk zijn voor de gezondheid¹¹. Zoals FIAN België treffend samenvat, "verklaart de consumptie van sterk verwerkt voedsel door industriële processen grotendeels de explosie van het aantal mensen met obesitas en dus hieraan verbonden niet-overdraagbare ziekten zoals diabetes, hart- en vaatziekten, gastro-intestinale kankers en uiteindelijk een lagere levensverwachting"¹².



Met name in het Brussels Gewest treft overgewicht en obesitas een steeds groter deel van de bevolking en de tendensen wijzen op een gestage toename: in 2018 had 14,5% van de vrouwen en 13,3% van de mannen obesitas (tegenover gemiddeld 11% in 2010). Bovendien is de prevalentie van gediagnosticeerde diabetes in Brussel hoger dan het Belgische gemiddelde.

Evenwichtig eten heeft ook betrekking op het aandeel geconsumeerde groenten, fruit, volle graanproducten, peulvruchten en noten. De consumptie van groenten bijvoorbeeld blijft echter grotendeels ontoereikend, aangezien de Belgen ongeveer de helft consumeren van wat wordt aanbevolen (145 gram in plaats van 300 gram per dag)¹³. Dit geldt uiteraard ook voor Brussel. Naast deze ontoereikende consumptie zijn er aanzienlijke sociale ongelijkheden. De oorzaken van de lage consumptie van groenten en fruit zijn veelvoudig: informatie, opvoeding, bereidingsvaardigheden, bewaring, betaalbaarheid, perceptie, smaakvoorkeuren enz.

Wat de blootstelling aan verontreinigende stoffen betreft, zijn de veeteelt en de industriële landbouw verantwoordelijk voor milieuverontreiniging, die rechtstreeks invloed heeft op onze gezondheid. Dit omvat de aanwezigheid van nitraat of zware metalen in water, ammoniakemissies in de lucht en directe of indirecte blootstelling aan chemische inputs.

Sociaal-demografische elementen

De sociaal-demografische kenmerken van een bevolking bepalen de relatie tot voeding van de individuen van deze bevolking.

Zoals blijkt uit de welzijnsbarometer van 2020¹⁴, is de bevolking in het Brussels Gewest sinds de tweede helft van de jaren 90 sterk gegroeid. Deze beweging wordt verklaard door zowel een natuurlijk evenwicht als een positief migratiesaldo. De bevolking bedraagt 1,22 miljoen inwoners in 2021. Deze bevolkingsgroei verschilt van wijk tot wijk. De dichtheid is hoger binnen de eerste ring en in het centrum van Brussel, met uitzondering van de kantoorwijken.

Brussel is een van de meest kosmopolitische en multiculturele steden ter wereld (met 180 nationaliteiten en 35% niet-Belgische burgers). De mate van multiculturaliteit (gemeten aan de hand van het aandeel van de bevolking waarvan de vader of moeder met een buitenlandse nationaliteit is geboren) bedraagt 74%¹⁵.

Bovendien is de Brusselse bevolking aanzienlijk maatschappelijk kwetsbaar. Een derde van de bevolking leeft

onder de armoederisicodrempel voor een alleenstaande (dat is € 1.250 beschikbaar netto-inkomen)¹⁶. De inkomensongelijkheden zijn zeer uitgesproken, wat tot uiting komt in sociaal-ruimtelijke ongelijkheden (de lage inkomens zijn geconcentreerd in de armste sikkels van het gewest en langs het kanaal).

Het Brussels Hoofdstedelijk Gewest werd zwaar getroffen door de gezondheids crisis van COVID-19, onder meer door de maatschappelijke kwetsbaarheid van zijn bevolking en het verhoudingsgewijs grote aantal personen "buiten het stelsel van sociale bescherming" (precaire werknemers, studenten, kunstenaars, kleine zelfstandigen, zwartwerkers enz.) die zwaar getroffen zijn door de crisis aangezien ze geen toegang hadden tot tijdelijke werkloosheid en tot het overbruggingsrecht. 30% heeft een inkomensverlies geleden als gevolg van de COVID-19-crisis¹⁷.

In het Brussels Gewest zullen in 2022 naar schatting 70.000 mensen afhankelijk zijn van voedselhulp¹⁸. Sinds 2020, met de COVID-19 crisis, schat de Federatie van Sociale Diensten (FdSS) dat er ongeveer 20 tot 30% meer gebruik wordt gemaakt van voedselhulpdiensten in vergelijking met 2019.

Het beschikbare budget is de belangrijkste barrière voor de toegang tot gezond kwaliteitsvoedsel. Voedsel was in 2020 de op één na grootste uitgavenpost van de Brusselse huishoudens, na huisvesting en daarmee samenhangende kosten (gas, elektriciteit enz.)¹⁹. Deze categorie groeit. De voedseluitgaven (exclusief drank) van de Brusselaars zijn namelijk geëvolueerd: 2016 - 12,5%, 2018 - 12,9%, 2020 - 14,8%²⁰. Uit de verdeling van de uitgaven naar inkomenskwartiel blijkt dat mensen in het laatste kwartiel (hoogste inkomen) en het eerste kwartiel (laagste inkomen) verhoudingsgewijs evenveel van hun totale budget uitgeven. Gemiddeld geven we dus allemaal ongeveer hetzelfde percentage van ons inkomen uit aan voedsel. Welgesteldere huishoudens geven meer uit en hebben toegang tot duurere levensmiddelen, terwijl minder welgestelde huishoudens minder uitgeven en de voorkeur geven aan goedkopere levensmiddelen. Ten slotte varieert de structuur van de voedseluitgaven (over de 9 hoofdcategorieën) zeer weinig van het ene kwartiel tot het andere²¹.

Al deze vaststellingen hebben sterke implicaties voor het voedselbeleid: met deze sociale, economische en culturele diversiteit moet rekening worden gehouden in de ondernomen acties, vooral met betrekking tot de toegankelijkheid van een voedselaanbod dat aan ieders behoeften is aangepast.

¹³ https://fcs.wiv-isp.be/nl/Gedeelde%20documenten/NEDERLANDS/Rapport%204/2_vegetable_NL_finaal.pdf

¹⁴ https://www.ccc-ggc.brussels/sites/default/files/documents/graphics/rapport-pauvrete/barometre-welzijnsbarometer/welzijnsbarometer_2020_0.pdf

¹⁵ <https://statbel.fgov.be/nl/themas/bevolking/herkomst>

¹⁶ Statbel, 2020.

¹⁷ NBB consumentenenquête maart 2021

¹⁸ Schatting van de FdSS

¹⁹ Huishoudbudget - 2021- <https://statbel.fgov.be/nl/themas/huishoudens/huishoudbudget>

²⁰ Tabel 2022/01 - <https://bisa.brussels/themas/inkomens-en-uitgaven-van-de-huishoudens/huishoudbudgetenquete>

²¹ Philippe DEFÉYT - <https://socopro-asbl.be/flagri/wp-content/uploads/sites/2/2020/04/Dépenses-alimentaires-Perspectives-1960-2020-Analyse-IDD-avril-2020-Déf.pdf>

Economie en tewerkstelling

Van de economische kwesties die verband houden met het voedingssysteem is het belangrijk om rekening te houden met de onzekere loomstandigheden van de producenten, de verhouding tussen het aandeel van de familiale en de industriële landbouw op wereldniveau, de kwetsbaarheid van een geglobaliseerde voedselmarkt, het aandeel van de arbeidsmarkt dat verband houdt met de voedingssector in Brussel en de aantrekkingskracht van de voedingsscène als bepalend element van *citymarketing*.

Overal ter wereld en ook in Europa is de positie van de landbouwers zeer precair. Niet alleen zijn er steeds minder, zij die overblijven (of beginnen) hebben het bovendien moeilijk om van hun werk te leven. Bovendien krijgen nieuwe boeren steeds moeilijker toegang tot grond als gevolg van grondspeculatie. Bovendien verbouwen volgens de FAO slechts 16% van de landbouwbedrijven in de wereld een oppervlakte van meer dan 2 hectare. Diezelfde landbouwbedrijven nemen meer dan 70% van het totale landbouwareaal in beslag en produceren 66% van het voedsel in de wereld²².

Ook de logistieke en verwerkingssector staat onder druk door een hyperconcurrentiële markt, stijgende energieprijzen en vaak onaantrekkelijke arbeidsomstandigheden. De COVID-19-crisis heeft ook de kwetsbaarheid van ons wereldwijd vertakt logistiek netwerk aangetoond.

In België is de voedingssector de economische sector die de meeste banen verschaft en het meest bijdraagt tot het bbp. In Brussel is bijna één baan op twintig (4,9%) te vinden in de horeca²³ en meer dan 30% van de handelszaken in Brussel behoren tot de voedingssector (kruidenierswinkels, supermarkten, restaurants enz.), wat het belang van deze sector in de Brusselse economie aantoont. Brussel is het grootste economische centrum van België. Het gewest produceert 18% van de rijkdom van België, maar er woont slechts 11% van de bevolking. De werkloosheid is er echter hoger dan in de andere twee gewesten, wat gepaard gaat met een grotere werkonzekerheid.

Brussel is sterk afhankelijk van toerisme, buitenlandse zakendelegaties en pendelaars (de helft van de Brusselse werknemers woont in de andere twee Belgische gewesten). De aanwezigheid van dit publiek in het gewest is echter sterk verminderd in de context van de gezondheidscrisis (telewerken, minder reizen enz.), wat een di-

recte weerslag heeft op de vraag in bepaalde sectoren: horeca, transport, handel enz. In Brussel is de economische activiteit ook sterk geraakt door de coronacrisis en daarom heeft de regering grote budgetten vrijgemaakt om de meest getroffen economische actoren te ondersteunen. Na een forse daling van de economische activiteit in het tweede kwartaal van 2020 vond het herstel plaats in het tempo van de versoepeling van de maatregelen; ook de investeringen in het BHG varieerden naargelang van deze maatregelen. De totale werkgelegenheid is gestabiliseerd dankzij steunmaatregelen zoals tijdelijke werkloosheid en het overbruggingsrecht. Er zijn echter sterke sectorale verschillen met een groot banenverlies in de horeca-, evenementen- en handelssector. Bovendien, zoals het BISA benadrukt, "Doordat de economie van het BHG meer gebaseerd is op marktdiensten, waarvan het herstel meer geleidelijk verloopt, zou het Brussels Gewest een zekere vertraging ondervinden in zijn economisch herstel. Bovendien zouden bepaalde deeltakken van de marktdiensten, zoals de horeca, blijvend getroffen worden door de gezondheidscrisis in het BHG²⁴". Deze vertraging van de activiteit heeft een des te grotere impact op de Brusselaars, aangezien 71% van de banen in de horeca wordt bezet door inwoners van Brussel²⁵. Deze vertraging komt ook tot uiting in de cijfers voor startende ondernemingen in de horecasector, die tijdens de COVID-19-crisis zijn gezakt. Toch lijkt deze crisis ook te hebben geleid tot de oprichting van nieuwe bedrijven om te voorzien in nieuwe behoeften die zijn ontstaan door de sanitaire maatregelen (meeneemmaaltijden, e-commerce enz.).



²² Le baromètre des agricultures familiales, ONG SOS Faim, Iles de Paix et Autres Terres, 2018, p. 4.

²³ https://horecaformabepro.be/wp-content/uploads/2021/07/2018_EtatdeslieuxdusecteurHorecabruxellois.pdf

²⁴ BISA, Sociaaleconomisch overzicht 2021: economische, sociale en milieucontext van het Brussels Hoofdstedelijk Gewest, december 2021.

https://ibsa.brussels/sites/default/files/publication/documents/Panorama_2021_NL.pdf

²⁵ Actiris, cijfers van 2021

1.2. PLANOLOGISCH KADER

Gezien de hierboven beschreven kwesties moeten we ons voedingssysteem en de hele daarmee samenhangende economie dringend omvormen tot een duurzamer en veerkrachtiger model: een gezond voedingsmodel waarin kwaliteitsvoeding voor iedereen toegankelijk is, een model dat seizoensgebonden en lokaal is, biodiversiteit regeneert en natuurlijke ruimten beschermt, met respect voor mensen, werknemers in het voedingssysteem en andere diersoorten.

Bepaalde internationale, federale en gewestelijke overheidsbeleidslijnen ondersteunen dat idee reeds. Deze meerschalgige planologische context van de Good Food-strategie wordt hieronder beschreven.

1.2.1 Supra-Europese politieke context

Duurzame ontwikkelingsdoelstellingen²⁶ - Agenda 2030: met de goedkeuring van de 'Agenda 2030 voor duurzame ontwikkeling' hebben de Verenigde Naties (VN) zeventien duurzame ontwikkelingsdoelstellingen (SDG's) vastgesteld. De SDG's zijn opgebouwd rond vijf hoofdthema's: mensen, planeet, welvaart, vrede en partnerschap. De SDG's bestrijken op geïntegreerde wijze de economische, ecologische en sociale dimensies en kunnen derhalve het kader voor deze strategie vormen.

België, en dus ook het Brussels Gewest, heeft zich ertoe verbonden de 17 SDG's tegen 2030 te verwezenlijken en verslag uit te brengen over de vorderingen. Het Gewest voert deze SDG's op gewestelijk niveau uit, en de doelstellingen van Good Food 2 convergeren dan ook met de SDG's wat betreft de verwachte effecten, maatregelen en acties die in het kader ervan zijn vastgesteld.

Verklaring van de Verenigde Naties over de rechten van boeren en boerinnen en andere op het land werkzame personen²⁷: deze verklaring werd in 2018 goedgekeurd door de Algemene Vergadering van de Verenigde Naties en definieert en verduidelijkt de verklaring de verplichtingen van de staten met betrekking tot het recht op grond, zaden en biodiversiteit, het recht op een waardig inkomen, en andere collectieve en individuele rechten.

1.2.2 Europese beleidscontext

De Europese Green Deal : de Green Deal voor Europa, die op 11 december 2019 is gepubliceerd, heeft tot doel de EU tegen 2050 om te vormen tot een eerlijke en welvarende samenleving met een moderne, hulpbronnefficiënte en concurrerende economie met een netto-uitstoot van broeikasgassen van nul. Het pact heeft ook tot doel het natuurlijke erfgoed van de EU te beschermen, in stand te houden en te verbeteren en de gezondheid en

het welzijn van de burgers te beschermen tegen milieurisico's en -effecten. Tegelijkertijd moet deze overgang eerlijk en inclusief zijn.

Concreet is de Green Deal een stappenplan van maatregelen en acties die nodig zijn om de bovengenoemde doelstellingen te bereiken, met inbegrip van een voedselstrategie: 'Van boer tot bord': de ontwikkeling van een eerlijk, gezond en milieuvriendelijk voedingssysteem. De Europese Green Deal erkent ook de noodzaak om onderwijs en opleiding te activeren om de Europese werknemers te helpen de vaardigheden te verwerven die zij nodig hebben om zich aan te passen aan de nieuwe economische processen die door de transitie op gang worden gebracht.

Het 8^{ste} milieuactieprogramma²⁹ (MAP): het MAP is een besluit dat richting geeft aan de ontwikkeling en uitvoering van milieu- en klimaatbeleid. Het huidige MAP stelt zes prioritaire thematische doelstellingen voor 2030, bepaalt de voorwaarden voor hun verwezenlijking en legt een evaluatiekader vast. De 6 prioritaire doelstellingen van het programma omvatten: "de bevordering van de milieuaspecten van duurzaamheid en de aanzienlijke vermindering van de belangrijkste milieu- en klimaatdruk in verband met de productie en consumptie in de EU, met name op het gebied van het voedingssysteem".

Farm to fork-strategie³⁰: de 'van boer tot bord'-strategie maakt deel uit van de Green Deal voor Europa, dat tot doel heeft een efficiënt gebruik van hulpbronnen te bevorderen door middel van een schone en circulaire economie. Deze mededeling, die in mei 2020 door de Europese Commissie is gepubliceerd, heeft tot doel de milieueffecten van het voedingssysteem te verminderen en tegelijkertijd de veerkracht ervan te versterken en de voedselzekerheid te garanderen met het oog op de klimaatverandering.

Er worden concrete doelen gesteld:

- het verlies van voedingsstoffen uit de bodem met ten minste 50% verminderen. Daarvoor moet minstens 20% minder meststoffen worden gebruikt tegen 2030;
- het totale gebruik van chemische bestrijdingsmiddelen en de daaraan verbonden risico's tegen 2030 met ten minste 50% verminderen, en het gebruik van de gevaarlijkste bestrijdingsmiddelen met 50% te verminderen;
- de verkoop van antimicrobiële stoffen (waaronder antibiotica) voor landbouwhuisdieren en aquacultuur tegen 2030 met 50% verminderen;
- ten minste 25% van de landbouwgrond bestemmen voor biologische landbouw in 2030 (in 2019 was 8,5% van de Europese landbouwgrond [EU-27] bestemd voor biologische landbouw, met grote verschillen tussen de lidstaten).

²⁶ https://www.sdgs.be/sites/default/files/content/brochure_sdgs_nl_nr.pdf

²⁷ <https://documents-dds-ny.un.org/doc/UNDOC/GEN/N18/449/00/PDF/N1844900.pdf?OpenElement>

²⁸ <https://eur-lex.europa.eu/legal-content/NL/TXT/?uri=CELEX:52019DC0640>

²⁹ [8^{ste} milieuactieprogramma](#)

³⁰ https://ec.europa.eu/food/system/files/2020-05/f2f_action_plan_2020_strategy_info_en.pdf

In de strategie worden ook maatregelen voorgesteld die erop gericht zijn:

- consumenten in staat te stellen geïnformeerde, gezonde en duurzame voedselkeuzes te maken, onder meer door een betere etikettering van producten;
- voedselverspilling en voedselafval verminderen en tegen 2030 de voedselverspilling per persoon halveren op het niveau van de detailhandel en de consument, zoals voorzien in SDG 12;
- optimaal gebruikmaken van op de natuur gebaseerde oplossingen, met bijvoorbeeld de opslag van CO₂ in landbouwgronden, en een circulaire bio-economie bevorderen via de productie van biogas uit landbouwafval en -resten.

De klimaatwet³¹: de Europese klimaatwet die op 9 juli 2021 is gepubliceerd, legt in de Europese wetgeving de bindende maatregelen vast die nodig zijn om tegen 2050 op EU-niveau klimaatneutraliteit te bereiken. Het doel is te voldoen aan de doelstelling van de [Overeenkomst van Parijs](#) om de temperatuurstijging te beperken tot 1,5 graden. Daarvoor moeten de broeikasgasemissies in de hele EU tegen 2030 met 55% verminderd zijn (netto binnenlandse vermindering) ten opzichte van de niveaus van 1990. Voor 2050 wordt koolstofneutraliteit beoogd.

Terwijl de internationale overeenkomsten en de Europese verbintenissen in dit stadium betrekking hebben op directe emissies, maken verscheidene Europese steden zich zorgen om de vermindering van de broeikasgasemissies die verband houden met de productie en consumptie van goederen (indirecte emissies). Steden als Parijs, Amsterdam en Brussel zijn al enige tijd bezig met het methodologisch in kaart brengen en kwantificeren van de effecten en tegelijkertijd concrete maatregelen te nemen om die effecten te verminderen.

Biodiversiteitsstrategie voor 2030³²: gepubliceerd door de Commissie op 20 mei 2020, samen met de 'van boer tot bord'-strategie, om de biodiversiteit van Europa op weg te zetten naar herstel tegen 2030, ten behoeve van de mens, de planeet, het klimaat en onze economie, in overeenstemming met de Agenda voor duurzame ontwikkeling 2030 en de doelstellingen van de Overeenkomst van Parijs inzake klimaatverandering. Dit beleid wil de natuur terug naar de landbouwgrond brengen. Agro-ecologie wordt daarin genoemd als een manier om gezond voedsel te verschaffen met behoud van productiviteit, de biodiversiteit en bodemvruchtbaarheid te vergroten en de voetafdruk van de voedselproductie te verkleinen. Ook is bepaald dat tegen 2030 op ten minste 25% van de landbouwgrond in de EU biologische gecultiveerd moet worden.

Gemeenschappelijk Landbouwbeleid (GLB): het GLB werd in 1962 opgesteld en is sindsdien herhaaldelijk gewijzigd. De doelstellingen van het GLB zijn (sinds 1962 vrijwel ongewijzigd): landbouwers ondersteunen, de landbouwproductiviteit verbeteren en voor een stabiele voorziening van betaalbare levensmiddelen zorgen; de landbouwers van de Europese Unie een redelijk inkomen garanderen; het klimaat beschermen en het duurzaam beheer van natuurlijke hulpbronnen bevorderen; plattelandsgebieden en landschappen in de hele EU in stand houden; de plattelands economie levensvatbaar houden door de werkgelegenheid in de landbouw, agrovoedingsindustrie en aanverwante sectoren te stimuleren.³³

De structuur van het huidige GLB dateert van de hervorming van 1999: de verschillende soorten steun zijn ondergebracht in twee pijlers, waarvan de eerste gewijd is aan 'rechtstreekse betalingen' aan landbouwbedrijven en marktmaatregelen (per hectare aan landbouwbedrijven betaald), en de tweede aan maatregelen voor 'plattelandontwikkeling'.

Het volgende GLB zal in januari 2023 in werking treden voor een periode van 5 jaar. Het zal zich toespitsen op 9 kerndoelstellingen: een billijk inkomen voor de landbouwers garanderen; het concurrentievermogen versterken; een nieuw machtsverevenwicht in de voedselvoorzieningsketen tot stand brengen; de klimaatverandering aanpakken; het milieu beschermen; landschappen en biodiversiteit in stand houden; generatievernieuwing ondersteunen; plattelandsgebieden nieuw leven inblazen; de voedselkwaliteit en -gezondheid garanderen.



³¹ Verordening (EU) 2021/1119 van 30 juni 2021

³² <https://eur-lex.europa.eu/legal-content/NL/TXT/?uri=CELEX:52020DC0380>

³³ https://ec.europa.eu/info/food-farming-fisheries/key-policies/common-agricultural-policy/cap-glance_nl

1.2.3 Federale politieke context

Het federale niveau voert de bovenvermelde strategieën inzake klimaat, biodiversiteit en bestrijdingsmiddelen uit in overeenstemming met zijn bevoegdheden, naast het beleid dat op gewestelijk/communitair niveau wordt gevoerd.

Specifiek met betrekking tot voeding kunnen we het voedingsbeleid vermelden, met het **Federaal Voedings- en Gezondheidsplan**³⁴ (FVGP), dat ernaar streeft een federaal beleid in te voeren waarbij gezonde voedings- en leefgewoonten worden gepromoot teneinde de incidentie van ziekten gelinkt aan een slechte voeding en een sedentair leven en die een zware impact hebben op de levenskwaliteit en de gezondheidsbudgetten, aanzienlijk te doen dalen.

Een ander voorbeeld is de federale 'Beyond Food'-strategie voor duurzame voedselimportketens, die is voortgekomen uit een nota van de werkgroep Maatschappelijke verantwoordelijkheid 2020 van de ICDO. Het 'Beyond Food'-project wil de agrovoedingssector helpen bij de transitie naar duurzame voedselimportketens, door de responsabilisering van en een samenwerking met alle stakeholders in België, met als doel bij te dragen tot de duurzame ontwikkelingsdoelstelling SDG 12 'Duurzame consumptie- en productiepatronen tot stand brengen'.³⁵

1.2.4 Gewestelijke en communautaire politieke context

De Brusselse regering heeft de **Good Food 1-strategie** (GFS1) eind 2015 goedgekeurd voor een eerste programmaperiode van 2016 tot 2020 (zij het met bepaalde doelstellingen voor 2035)³⁶.

GFS1 is ontstaan vanuit het samenbrengen van de gewestelijke milieu- en tewerkstellingsbevoegdheden waaruit de Alliantie Werkgelegenheid-Leefmilieu is gegroeid, waarvan de 4de actielijn, die eind 2013 werd gelanceerd, gewijd was aan duurzame voeding.

GFS1 was onderverdeeld in 7 actielijnen: productie, aanbod, vraag, voedselcultuur, voedselverspilling, voedings-systemen van morgen en governance.

Ze heeft het voorwerp uitgemaakt van een participatieve eidevaluatie in 2020³⁷. Van de 119 maatregelen van de strategie na herziening is 81% uitgevoerd (terugkerend, niet-terugkerend) of opgestart (in uitvoering, gedeeltelijk uitgevoerd). Uit de verwezenlijkingen blijkt dat de strategie de transitie van het voedingssysteem naar meer duurzaamheid in gang heeft weten te zetten. In 5 jaar tijd

is in het Gewest een groot aantal projecten ontstaan voor de herlokalisatie van de verschillende onderdelen van het voedingssysteem, de productie door professionals en burgers, korte ketens, de verspreiding van een lokaal aanbod dat voor iedereen toegankelijk is, gedragsveranderingen op dit gebied, onderwijs en sensibilisering, de strijd tegen voedselverspilling enz.

De **gewestelijke beleidsverklaring** (GBV) 2019-2024³⁸ bevat verschillende punten met betrekking tot voeding, stadslandbouw en de Good Food-strategie. Ze roept op tot versterking van de strategie en preciseert dat de regering zich inzet voor de volgende maatregelen:

- De ontwikkeling van een duurzame stedelijke agro-ecologische landbouw door beleidsmatig steun te verlenen (in het bijzonder voor de aankoop van grond) aan de nieuwe stadslandbouwers en landbouwers die niet uit het landbouwmilieu komen;
- De ontwikkeling van een sterke samenwerking tussen de Vlaamse en Waalse overheden en actoren om een voedingsgebied rond Brussel aan te leggen;
- de uitbouw van een geïntegreerd logistiek aanbod (reiniging en verpakking, transport en distributie), zodat de kleine producenten hun producten gemakkelijk kunnen vermarkten;
- de oprichting van een wetenschappelijk referentiecentrum dat een overzicht biedt van de beste agro-ecologische technieken die geschikt zijn in een stedelijke omgeving, met onder meer een bewaarbank voor zaden;
- steun voor niet-professionele voedingsproductie door burgers, scholen, burgercollectieven, verenigingen of de overheid;
- steun voor de ontwikkeling van een duurzaam voedingsaanbod (volgens de criteria van de "Good Food-strategie"), op de eerste plaats in de schoolrefecteries, maar ook in andere kantines en restaurants die rechtstreeks of onrechtstreeks beheerd worden door de overheid;
- de promotie van de korte en lokale ketens voor duurzame voeding die de nadruk leggen op de leefomstandigheden van de dieren.

Twee strategieën zijn zeer sterk verbonden met Good Food, met veel gemeenschappelijke maatregelen en een gezamenlijk proces van co-constructie:

De Gewestelijke Strategie voor Economische Transitie (GSET) (bezig): een gewestelijk plan voor 2030 dat gericht is op de transformatie van de Brusselse economie en dat alle actoren en sectoren van het gewest erbij wil betrekken. De GSET geeft uitvoering aan een doelstelling van de **Go4Brussels 2030-strategie**³⁹.

³⁴ <https://www.health.belgium.be/nl/voeding/voedingsbeleid/voeding-en-gezondheid/nutritioneel-beleid>

³⁵ https://www.developpementdurable.be/sites/default/files/document/files/20210525_icdo2020_def.pdf

³⁶ https://document.environnement.brussels/opac_css/elecfile/Strat_GoodFood_NL

³⁷ <https://goodfood.brussels/nl/content/evaluatie-van-de-good-food-strategie-2016-2020>

³⁸ <http://www.parlement.brussels/de-algemene-beleidsverklaring-van-de-brusselse-regering/?lang=nl>

³⁹ <https://go4.brussels/>

De 4 hoofddoelstellingen van de transitie van de Brusselse economie zijn: nieuwe economische kansen creëren voor de Brusselse ondernemers; het natuurlijk kapitaal in stand houden, zowel lokaal als globaal; het menselijk kapitaal in stand houden, door een eerlijke en billijke verdeling van de economische winsten; inclusie en participatieve en democratische governance in het bedrijfsleven bevorderen; en inspelen op de vitale functies van het grondgebied en de behoeften van de Brusselaars door een lokale economie te ontwikkelen, die meer autonoom is en toch open blijft naar buiten toe.

Daartoe is de GSET gebaseerd op twee hoofdbeginselen:

- Het economisch beleid afstemmen op de klimaat-, milieu- en sociale doelstellingen die zijn opgenomen in de gewestelijke beleidsverklaring, de klimaatordonnantie en de Go4Brussels 2030-strategie;
- Alle gewestelijke plannen en strategieën samenbrengen, waaronder het Industrieel Plan, de Small Business Act (SBA), NextTech, het Gewestelijk Innovatieplan (GIP), het Plan voor Hulpbronnen- en Afvalbeheer, Good Food, Renolution en Good Move, om in alle sectoren gezamenlijk op te treden. De doelstellingen en de visie voor 2030 van de GSET en Good Food 2 zijn op elkaar afgestemd.

De integratie van het economische onderdeel 'Good Food' in de thematische maatregelen van de GSET maakt het mogelijk de economische instrumenten van het gewest te mobiliseren.

Het Brussels strategisch plan voor gezondheidsbevordering (COCOF)⁴¹ heeft tot doel de kennis te verrijken en vaardigheden en handelingsbekwaamheid te ontwikkelen, te werken aan voorwaarden en situaties die van invloed zijn op de gezondheid en op te treden in de leefomgeving om deze gunstiger te maken voor de gezondheid. Dit plan zal in 2022 worden herzien.

Het Brussels actieprogramma voor armoedebestrijding (COCOM) beoogt de vraagstukken in verband met armoede, waarvan de oorzaken multidimensionaal zijn, te integreren in verschillende bevoegdheidsdomeinen die verder gaan dan het bijstandsbeleid aan personen: gezondheid, tewerkstelling, opleiding, onderwijs enz. Dit plan zal in 2022 worden herzien.

Het **VGC-meerjarenplan 2021-2025** "Brussel maken we samen"⁴² wil een duurzame stadsontwikkeling voor en door de Brusselaars bevorderen (bv. door initiatieven in de (semi-)openbare ruimte te ondersteunen, door stadsvernieuwingsprojecten mee uit te voeren, initiatieven rond stadslandbouw, ...).

In overeenstemming met de beleidsverklaring van de Brusselse Gewestregering en de Go4Brussels 2030-strategie ontwikkelt de Minister van Werk en Beroepsopleiding op dit moment een **kwalificatie- en werkgelegenheidsstrategie**. Ze heeft tot doel doeltreffend in te spelen op de kwalificatiebehoeften van werkzoekenden om zich op duurzame wijze op de arbeidsmarkt te begeven en te voldoen aan de arbeidsbehoeften van werkgevers, met name in verband met de digitale en ecologische transities.

In overeenstemming met de doelstellingen van de Good Food-strategie zal zij voor een vernieuwend opleidingsaanbod zorgen om de Brusselaars naar werk te leiden ter ondersteuning van de opkomende behoeften van professionals in de sectoren die bij Good Food betrokken zijn, te beginnen met de horecasector met medewerking van het Beroepsreferentiecentrum HorecaBePro.

Voeding en/of landbouw komen in verschillende milieuplannen aan bod:

Het **Gewestelijk Plan voor Duurzame Ontwikkeling**⁴³ is op 12 juli 2018 definitief goedgekeurd. De doelstellingen vormen de basis voor vele maatregelen en acties in andere plannen. In het kader van zijn pijler 2 wijst het plan met name op de kansen die stadslandbouw biedt: het neemt de Good Food-doelstellingen voor stadslandbouw in open ruimten op, en ondersteunt het behoud van de grond en de wijziging van het regelgevingskader.

Het Brussels Lucht-, Klimaat- en Energieplan, dat in 2019 is aangenomen voor de periode tot 2030, legt de nadruk op de vermindering van indirecte emissies, waaronder die in verband met het voedingssysteem. Het Lucht-, Klimaat- en Energieplan '2.0' (LKEP), dat momenteel wordt ontwikkeld, stelt maatregelen en acties voor die het Gewest in staat moeten stellen zijn emissies tegen 2030 met 55% te verminderen (ten opzichte van 1990). In zijn Lucht-, Klimaat- en Energieplan heeft het Gewest ervoor gekozen ook rekening te houden met het effect van zijn activiteiten op indirecte emissies. Dit is immers de enige manier om de klimaatneutraliteit (geen netto-emissies) te bereiken die in de Europese klimaatwet als doelstelling voor 2050 is vastgesteld. Een van de assen van het hoofdstuk 'sectorale maatregelen' betreft de "productie en consumptie van goederen en levensmiddelen", met inbegrip van voeding. Met de goedkeuring van de Klimaatordonnantie (juni 2021) heeft het Brussels Hoofdstedelijk Gewest methodologische werkzaamheden opgestart voor de goedkeuring van een inventaris van indirecte emissies. Met deze werkzaamheden hoopt het BHG tegen 2050 een gelijkwaardige vermindering van de directe en indirecte emissies te bereiken.

⁴⁰ Ordonnantie tot wijziging van de ordonnantie van 2 mei 2013 houdende het Brussels Wetboek van Lucht, Klimaat en Energiebeheersing evenals de organieke ordonnantie van 23 februari 2006 houdende de bepalingen die van toepassing zijn op de begroting, de boekhouding en de controle ('Klimaatordonnantie')

⁴¹ <https://ccf.brussels/nos-services/bien-etre-et-sante/promotion-de-la-sante/>

⁴² https://www.vgc.be/sites/vgc/files/2021-01/Meerjarenplan_%20VGC_2021-2025.pdf

⁴³ <https://perspective.brussels/nl/plannen-reglementen-en-handleidingen/de-strategische-plannen/het-gewestelijk-ontwikkelingsplan-0>

⁴⁴ <https://leefmilieu.brussels/themas/groene-ruimten-en-biodiversiteit/acties-van-het-gewest/gewestelijk-programma-voor>

Het **Gewestelijk Programma voor Pesticidenreductie** (GPPR⁴⁴) (2018-2022 in uitvoering en de versie 2023-2027 wordt momenteel voltooid) beoogt dat het gebruik van pesticiden op het gewestelijk grondgebied door zowel beheerders van openbare ruimten en professioneel gebruikers als particulieren sterk wordt afgebouwd. Het programma is erop gericht het gebruik van pesticiden in alle openbare ruimten stop te zetten; het gebruik van pesticiden in particuliere tuinen en domeinen aanzienlijk te beperken (bv. door bewustmaking/voorlichting) en stadslandbouw te ontwikkelen die verenigbaar is met de instandhouding van de ecosystemen. Dit laatste omvat een programma voor overgang naar biologische landbouw en een opleidingsprogramma voor landbouwers; het verstrekken van advies en richtlijnen inzake geïntegreerde bestrijding van schadelijke organismen; en het toezien op de naleving van de beginselen van geïntegreerde bestrijding.

Het Waterbeheerplan⁴⁵ (WBP) (2016-2021 in uitvoering en de versie 2022-2027 in laatste voorbereiding, goedkeuring eind 2022), zal betrekking hebben op droogtemaatregelen, het probleem van nitraten uit agrarische bronnen en dergelijke, bevordering van rationeel watergebruik in de stadslandbouw enz.

Het Natuurplan⁴⁶ (2016-2020, verlengd tot 2025) heeft met name tot doel de levenskwaliteit en de gezondheid van de bewoners te verbeteren, onder meer door de ontwikkeling van multifunctionele groene ruimten (moestuinen/boomgaarden). Het wil de aanwezigheid van natuur rond de gebouwen versterken (bv. fruitbomen, moestuinen); een geïntegreerde visie ontwikkelen voor het onderhoud en herstel van landbouwrelicten; enz.

De Good Soil-strategie (in opbouw) streeft naar een beter beheer en behoud van multifunctionele bodems. Deze strategie streeft er onder andere naar de impact van de landbouwproductie op de bodem te beperken.

In de Good Move-strategie, het gewestelijk mobiliteitsplan 2020-2030⁴⁷, worden de belangrijkste beleidslijnen op het gebied van mobiliteit uiteengezet, waaronder de optimalisering van de goederenbevoorrading om de hinder die met dit soort verplaatsingen gepaard gaat, te beperken.

Het **Hulpbronnen- en Afvalbeheerplan**⁴⁸ (2018) streeft naar 'zero afval'. Zijn stappenplan voor bioafval omvat het aanbieden van diensten en infrastructuur voor de nuttige toepassing van bioafval; het stimuleren van producenten van bioafval om deel te nemen aan de dynamiek (bewustmaking, opleiding en ondersteuning van huishoudens en professionals, onder meer op het gebied van de preventie van voedselverspilling); en het opzetten van een regelgevingskader.

Ten slotte zijn er nog twee transversale plannen die van invloed zijn op GFS2: het **Gewestelijk Bestemmingsplan** (GBP)⁴⁹ (goedgekeurd in 2001; wijziging voorzien voor 2024) bepaalt de bodembestemmingen. In haar besluit van 23 december 2021 tot inleiding van de procedure om het gewestelijk bestemmingsplan te wijzigen stelt de regering zich ten doel "een kader te scheppen voor stadslandbouw" en preciseert zij dat het noodzakelijk lijkt stadslandbouw specifiek in de stadsplanning te integreren en, zo nodig, de specifieke bestemming van landbouwgebieden te versterken; dat het ook noodzakelijk lijkt de landbouwfunctie in een stedelijke omgeving te behouden en te versterken om de doelstellingen inzake ecologische en voedingsveerkracht van de regering te bereiken; dat deze doelstelling onder meer blijkt in een denkoefening over het behoud van landbouwgronden in feite en in rechte, en de ontwikkeling hiervan.

Het Gewestelijk Innovatieplan⁵⁰ (2021-2027) haalt "gezonde voeding voor iedereen" aan als een maatschappelijke uitdaging en neemt voeding en stadslandbouw op in 3 'strategische innovatiedomeinen' (SID): "Klimaat: klimaatrobuuste gebouwen en infrastructuur"; "Efficiënte en duurzame stedelijke stromen voor een inclusief beheer van de openbare ruimte"; en "Optimaal gebruik van hulpbronnen".

⁴⁵ https://document.environnement.brussels/opac_css/elecfile/RAP_Eau_PGE2016-2021_NL.pdf?_ga=2.141526514.1160313946.1645781315-902025844.1645781315

⁴⁶ https://environnement.brussels/sites/default/files/user_files/prog_20160414_naplan_nl.pdf

⁴⁷ https://mobilite-mobiliteit.brussels/sites/default/files/2021-04/goodmove_NL_20210420.pdf

⁴⁸ https://leefmilieu.brussels/sites/default/files/user_files/pgrd_20181122_nl.pdf

⁴⁹ <https://perspective.brussels/nl/plannen-reglementen/de-plannen-van-aanleg/het-gewestelijk-bestemmingsplan-gbp>

⁵⁰ https://innoviris.brussels/sites/default/files/documents/innoviris_gewestelijk_innovatieplan_gip_digital_nl.pdf

2. PARTICIPATIEPROCES EN CO-CONSTRUCTIE

Net als GFS1 is GFS2 tot stand gekomen in samenwerking met talrijke actoren die de hele voedselketen vertegenwoordigen, maar ook alle vaardigheden die het principe van een sectoroverschrijdende strategie kunnen ondersteunen.

Het co-constructieproces bestrijkt de periode van maart 2021 tot mei 2022. Het wordt uitgevoerd door Leefmilieu Brussel in samenwerking met Brussel Economie en Werkgelegenheid (landbouwdepartement).

De co-constructie vond plaats in synergie en complementariteit met de ontwikkeling van de Gewestelijke Strategie voor Economische Transitie (GSET) en met het Geïntegreerd Welzijns- en Gezondheidsplan (GWGP - Brussels Takes Care).

Het co-constructieproces was hoofdzakelijk gebaseerd op de werkzaamheden van de participatieve raad Good Food (4 per jaar) en op talrijke werkgroepen (13 verschillende) en groepen deskundigen, alsmede op bilaterale vergaderingen tussen alle soorten belanghebbenden.

Op 23/09/2021 heeft een 1^{ste} zogenaamde 'convergentiedag' plaatsgevonden, waarop vele actoren de balans konden opmaken en op de hoogte konden worden gebracht van de resultaten in deze fase van de co-constructie. Ze konden reageren op een eerste voorstel voor een structuur van pijlers, strategische en operationele doelstellingen. Ongeveer 120 mensen woonden de convergentiedag bij.

Een 2^{de} zogenaamde 'afroondingsdag' vond plaats op 29 maart 2022. Zo'n 120 mensen uit alle geledingen van

de samenleving, waaronder een groot aantal lokale en gewestelijke overheidsdiensten uit Brussel en de twee andere gewesten, actoren uit de voedselketen, verenigingen en bedrijven enz. hebben de laatste hand kunnen leggen aan het strategieontwerp via workshops over elke deelactielijn, workshops over de operationalisering en discussietafels over de gekwantificeerde doelstellingen.

Om de denkoefeningen in de werkgroepen te versterken door middel van discussies die het mogelijk maken specifiek te werken aan de sectoroverschrijdende aard van de strategie, werd eind 2021 een nota voorgesteld aan de regering. Zij heeft de regering op de hoogte gebracht van de voortgang van de co-constructie en de verschillende kabinetten en overheidsdiensten uitgenodigd om zich via gezamenlijk gedragen projecten bij GFS2 aan te sluiten (goedkeuring door de regering op 23 december 2021⁵¹).

In totaal waren bijna 300 mensen bij de denkoefening betrokken, waaronder verenigingen, federaties, bedrijven, universiteiten, gemeentebesturen, maar ook vertegenwoordigers van verschillende gewestelijke instanties en de bijbehorende ministeriële kabinetten (HorecaBe-pro, Perspective.brussels, BGHM (en de OVM's), City-dev.brussels, Hub.brussels, Visit.brussels, LB en BEW) en gemeentelijke instanties (COCOM, COCOF, VGC), alsook diensten van andere bestuursniveaus (SPW, ONE).

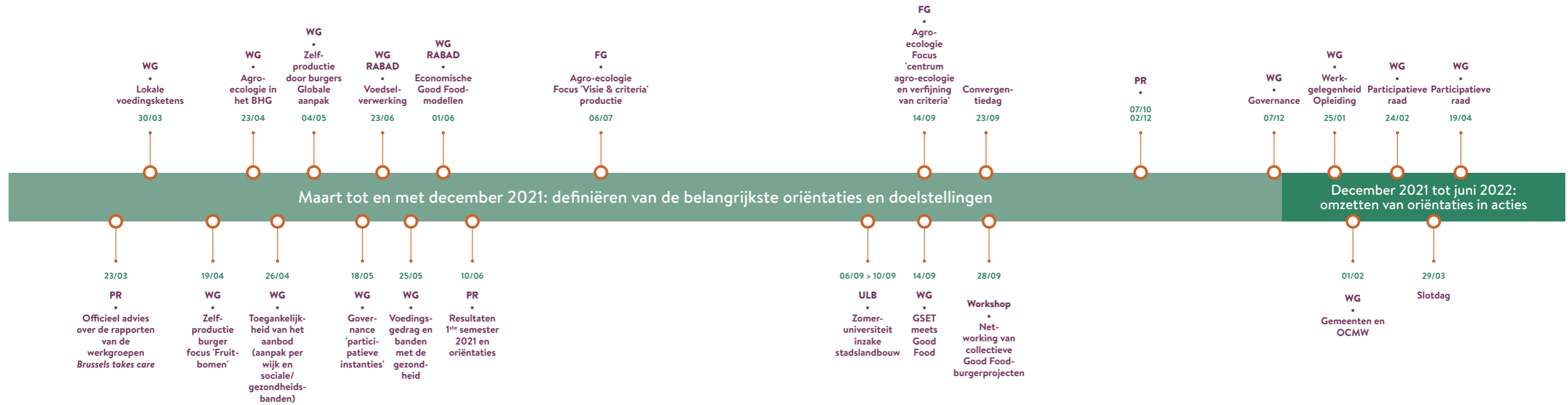
Alle documenten die verband houden met de co-constructie zijn beschikbaar op het Good Food-webportaal, met inbegrip van de werkzaamheden van de WG's en de Participatieraad Good Food⁵².



⁵¹ GRBC-AM-BT-31.75257

⁵² <https://goodfood.brussels/nl/content/de-co-constructie-van-de-good-food-strategie-2-2022-2030>

CO-CONSTRUCTIE GOOD FOOD 2.0-STRATEGIE TIJDLIJN



Aan deze kalender worden geleidelijk nog te plannen participatieve momenten toegevoegd.
PR= Participatieve raad WG= Werkgroep FG= Focusgroep



3. GEWENSTE HORIZON

3.1. DEFINITIE VAN GOOD FOOD

'Good Food': onder 'Good Food-voedingspatronen' / 'Good Food-bord' / 'Good Food' enz. verstaan we voedingspatronen van kwalitatief hoge voedingswaarde en met voordelen voor de gezondheid. Ze maken de optimale ontwikkeling van alle individuen mogelijk en ondersteunen het fysieke, mentale en sociale functioneren en welzijn in alle levensfasen, voor de huidige en de toekomstige generaties. Ze dragen bij tot de preventie van alle vormen van slechte voeding (d.w.z. ondervoeding, tekorten aan micronutriënten, overgewicht en obesitas) en verminderen de risico's van voedingsgerelateerde niet-overdraagbare ziekten. Deze voedingspatronen verminderen hun milieueffecten op het gebied van klimaatverandering en biodiversiteit en houden rekening met dierenwelzijn. Ze zijn aanvaardbaar en betaalbaar voor iedereen, ook voor mensen met een laag inkomen. Gezonde en duurzame voedingspatronen moeten alle dimensies van duurzaamheid bevatten om ongewenste gevolgen te vermijden.⁵³

Concreet vertaalt het Good Food-voedingspatroon zich in een bord met een gezond en smakelijk menu, waarin groenten, fruit, peulvruchten, noten en volkoren graanproducten de hoofdrol spelen en het gebruik van suikers, zout en te vette voedingsmiddelen wordt beperkt. Een Good Food-maaltijd is bereid met verse seizoensingrediënten, bij voorkeur biologisch en zo lokaal mogelijk. De maaltijd bevat weinig dierlijke eiwitten (minder en van betere kwaliteit), verkiest plantaardige eiwitten, beperkt voedselverspilling zoveel mogelijk.

3.2. TEGEN 2030⁵⁴

Tegen 2030 heeft het Brussels Gewest een Good Food-voedingsstelsel ontwikkeld dat beantwoordt aan de uitdagingen op ecologisch, sociaal en gezondheidsvlak, op economisch vlak en op het vlak van kwaliteitsvolle tewerkstelling, zoals beschreven in de inleiding van dit document.

Tegen 2030 is de voedselproblematiek een openbare, politieke aangelegenheid. De governance van de gewestelijke strategie voor de transitie van het voedingsstelsel is open en participatief.

De productie- en consumptiepatronen zijn aangepast aan de uitdagingen op het gebied van klimaat, natuurbehoud en gezondheid.

De Brusselse voedselproductie draagt bij tot de instandhouding, de valorisatie en het herstel van de ecosystemen. Levende bodems worden gevaloriseerd en hersteld. De biodiversiteit wordt vergroot. De natuurlijke rijkdommen worden in stand gehouden. Agro-ecologische praktijken voor zowel landbouw in volle grond als bovengronds worden steeds algemener.

De multifunctionaliteit van de stads(rand)landbouw in Brussel wordt erkend en ondersteund. Producenten ontvangen een eerlijke prijs voor hun werk en, in voorkomend geval, voor de ecosystemediensten die zij leveren. Zij beschikken over de nodige instrumenten om hun productiesystemen aan te passen aan de klimaatverandering.

De gehele voedselketen is minder afhankelijk van fossiele grondstoffen. Er wordt geen gebruik meer gemaakt van chemische (synthetische) bestrijdingsmiddelen, meststoffen of synthetische substraten.

Er wordt een efficiënt logistiek systeem ontwikkeld. Hierdoor wordt het aantal voedselkilometers sterk verminderd en wordt de afstand tussen producenten en consumenten zo kort mogelijk gehouden. Dit logistieke systeem is gemengd, in die zin dat het logistiek, verwerking en productie kan samenbrengen. Het is collaboratief en wordt transparant beheerd.

De stads(rand)landbouw is circulair: de materiaalstromen zijn zo circulair mogelijk binnen de landbouwsystemen en staan in interactie met het stedelijk metabolisme.

⁵³ Definitie gebaseerd op de definitie van een duurzaam voedingsstelsel van de FAO

⁵⁴ SGF2 loopt over de periode 2022-2030. Ze kan in tussentijd worden aangepast (tussentijdse evaluatie). Afhankelijk van de situatie in 2030 zullen de modaliteiten en continuïteit voorzien worden.

Het bord van de Brusselaars is ecologisch en de verhouding tussen dierlijke en plantaardige eiwitbronnen is evenwichtiger. Het respecteert de aanbevelingen van de Hoge Gezondheidsraad. De evenwichtige samenstelling en smaakaspect van vegetarische en veganistische alternatieven worden verbeterd en het aanbod van deze producten wordt vergroot.

De veralgemening van een evenwichtige, plantaardige voeding heeft gevolgen voor alle Brusselaars en vermindert niet alleen de impact op het milieu, maar heeft ook een positieve invloed op de gezondheid (minder zwaarlijvigheid, hart- en vaatziekten, ...). Seizoensfruit en -groenten die zo lokaal mogelijk zijn geproduceerd, nemen een prominente plaats in, er worden minder dierlijke eiwitten geconsumeerd en dierlijke producten zijn afkomstig van plaatselijke landbouwbedrijven die het dierenwelzijn respecteren. Het aandeel volkoren granen en peulvruchten in de voeding is sterk toegenomen, evenals het aandeel (niet-omhulde) noten en zaden, en er wordt minder zout verbruikt.

Brussel heeft de voedselverliezen op alle niveaus van de keten aanzienlijk beperkt, van het bedrijf tot de eindconsument.

Alle belanghebbenden in het voedingssysteem (restaurants, winkels, scholen, ziekenhuizen, verwerkers, distributeurs enz.) passen de Good Food-principes toe. De Brusselse overheid speelt een voortrekkersrol in deze overgang en implementeert voorbeeldige praktijken inzake voeding in alle overheidsinstanties.

Zowel op het niveau van de gewestelijke als van de gemeentelijke groene ruimten worden mogelijkheden aangegrepen voor de ontwikkeling van stadslandbouw door professionals en burgers (waardoor de mogelijkheden van particuliere ruimten worden versterkt). Deze projecten dragen altijd bij tot de instandhouding van de biodiversiteit van de betrokken groene ruimte.

Voedselproductie, -verwerking en -distributie worden geherlokaliseerd.

Het Brussels Gewest is via het voedingssysteem verbonden met het Waals en het Vlaams Gewest: het is een stadsgewest dat verankerd is in een groter grondgebied waarin voedselketens worden opgezet.

Herlokalisatie gaat gepaard met meer uitwisselingen met de andere twee gewesten en geleidelijk aan ontstaat een nieuwe samenwerkingsdynamiek.

Het gewest en zijn omgeving tellen nu een groot aantal producenten die zich aansluiten bij de ambities en praktijken van GFS2. Op die manier draagt het Gewest bij tot de valorisatie van de kennis en het werk van de landbouwers. De producties zijn gediversifieerd.

Onbebouwde grond wordt beschouwd als een niet-hernieuwbare en levende hulpbron die behouden moet blijven voor onder meer de landbouw. Tegelijkertijd wordt bij nieuwbouwprojecten in het BHG de integratie van stadslandbouw overwogen en geëvalueerd en, indien mogelijk, uitgevoerd.

Het Gewest beschikt over infrastructuren die de toelevering aan Good Food-professionals vergemakkelijken. Het valoriseert de bestaande infrastructuur en helpt deze in het Gewest te blijven en de overgang te maken naar een Good Food-voedingssysteem (verwerking, distributie). De schaalvergroting wordt bereikt door voort te bouwen op de bestaande actoren van het duurzame voedingssysteem in België en deze op intelligente wijze aan te vullen. Er worden niet-delokaliseerbare banen gecreëerd die, met de ondersteuning van passende opleidingstrajecten, zowel laaggeschoolde als hooggeschoolde werknemers hoogwaardige kansen bieden. Ze versterken de lokale economie. Deze opleidingen benaderen het voedingssysteem op systemische wijze.

De afhankelijkheid van grondstoffen van buiten de Europese markt wordt sterk verminderd en/of het gebruik van circulaire bedrijfsmodellen maakt hen beter bestand tegen crises.

Deze circulariteit wordt binnen het voedingssysteem zelf aangemoedigd. De productie- en distributiemethoden zijn transparant.

Good Food is toegankelijk voor iedereen in alle Brusselse wijken.

De Brusselaars hechten belang aan hun voeding, dankzij een reële kennis van de sociale en milieuaspecten en het dierenwelzijn in verband met de voedselproductie.

Good Food wordt niet langer gezien als voorbehouden aan een kleine, bevoorrechte groep. Alle Brusselaars hebben in hun buurt toegang tot een selectie Good Food-voedingsproducten die aangepast zijn aan hun behoeften (met toegang bedoelen we geografisch, financieel en cultureel), met respect voor een eerlijke prijs voor de producenten.

In overeenstemming met het principe van een polycentrische en gemengde stad is er lokaal toegang tot landbouwactiviteiten die sociale en educatieve diensten aanbieden voor de hele Brusselse bevolking. Productiesites die ervoor gekozen hebben om naast de productie ook diensten voor de stad te ontwikkelen, kunnen een demonstratieve rol spelen en een nieuwe band met de natuur, levende wezens en de inwoners van de stad mogelijk maken.

Onderwijs, opleiding en voorlichting over klimaat- en voedselvraagstukken maken deel uit van de Good Food-strategie.

De leerlingen in het Brusselse gewest consumeren Good Food-voeding, zowel binnen als buiten de school.

Verschillende kleine en grote productie- en distributieplaatsen beheerd door burgers of professionals kunnen plaatsen van ontmoeting en inspiratie worden en bevorderen coöperatieve modellen en de uitwisselingen van kennis en praktijken.

Op lokaal niveau worden sociale ruimten in verband met voeding gecreëerd om de sociale banden te versterken, met name in de cateringsector.

Tot slot wordt de logica van een onderling verbonden en sociaal innovatief voedingssysteem versterkt.

De logica van het beoogde voedingssysteem doet de grenzen tussen landbouw, verwerking, aanbod en consumptie vervagen door een systeem voor te stellen waarin alle componenten solidair zijn met elkaar en handelen met respect voor mens, dier en milieu.

Dit voedingssysteem werkt volgens de principes van democratie, transparantie en solidariteit. In die zin is innovatie van het systeem niet alleen technologisch, maar ook sociaal en cultureel. Zo bouwen lokale gemeenschappen van voedselproducenten en -consumenten en alle actoren die daartussen een rol spelen (verwerkers, restaurants, kantines, distributeurs enz.) dit systeem op, terwijl het systeem deze gemeenschappen versterkt en ondersteunt. In deze logica ijvert de Brusselse Good Food strategie voor eerlijke lonen en waardige arbeidsomstandigheden voor alle werknemers in het voedingssysteem.

4. VIJF STRATEGISCHE ACTIELIJNEN EN VIER TRANSVERSALE BEGINSLEN

In het kader van de eerste strategie zijn talrijke concrete pilootprojecten of kleinschalige acties opgezet. GFS2 streeft naar een meer structurele verandering van het Brusselse voedingssysteem. Het gaat erom ons voedingssysteem, en de hele daarmee samenhangende economie, om te vormen tot een duurzamer en veerkrachtiger model: een gezond voedingsmodel, met respect voor de mens en andere soorten, seizoensgebonden en adequaat geherlokaliseerd, dat de biodiversiteit herstelt en kwaliteitsvolle banen creëert. Het SGF2 zal worden verankerd in een systemische, plaatsgebonden, sociaal-gezondheids-, veerkrachtige en sectoroverschrijdende visie.

De strategie omvat 5 strategische actielijnen en 4 transversale beginselen. Zij worden hieronder kort gepresenteerd.

De strategische actielijnen zijn onderverdeeld in deelactielijnen, operationele doelstellingen en maatregelen, die nader worden toegelicht in hoofdstuk 2: Operationele maatregelen van de strategie.

4.1. STRATEGISCHE ACTIELIJNEN IN HET KORT

4.1.1. Actielijn 1: Versterken en ondersteunen van agro-ecologische productie in Brussel

De professionele agro-ecologische productie versterken en ondersteunen

GFS2 heeft tot doel *"de professionele agro-ecologische productie in al haar dimensies (politiek, milieu, sociaal en economisch) in Brussel en omgeving te intensiveren en te ondersteunen"*.

In het kader van een voedseltransitie is het om de volgende redenen van belang de bescherming van (potentiële) landbouwgrond en de verdere ontwikkeling van professionele stedelijke primaire voedselproductie te ondersteunen:

- De aanwezigheid van landbouwers in de stad maakt het mogelijk de vinger aan de pols te houden en verbonden te blijven met de eerste schakel van het voedselsysteem, en op die manier zowel te handelen als overheidsinstantie maar ook als 'etende' burger.
- Er is veel enthousiasme voor de productiesector. De overheid kan hierop voortbouwen om de overgang ook buiten de primaire productie te versterken.
- Agro-ecologische praktijken kunnen op verschillende manieren bijdragen tot een veerkrachtige stad. Daarom is het belangrijk om verschillende productiemodellen te ontwikkelen die zijn aangepast aan de verschillende realiteiten van de stad en haar bewoners.

GFS2 zal steun verlenen aan producenten die zich inzetten voor een agro-ecologisch model en aan producenten die de overgang naar dit model maken. Daarbij gaat het er met name om:

- de landbouwgrond in stand te houden en de toegang tot plaatsen voor professionele landbouwproductie te bevorderen en veilig te stellen;
- de producenten een reeks duurzame en gestructureerde diensten en instrumenten, waaronder opleiding, ter beschikking te stellen, die hun agro-ecologische praktijken ondersteunen en de ontwikkeling van de sector bevorderen;
- financiële steun op lange termijn organiseren en garanderen voor producenten die agro-ecologische praktijken toepassen of daarnaar overschakelen;
- de uitwisselingen tussen het BHG en andere Belgische steden rond primaire voedselproductie versterken en partnerschappen met actoren in de omgeving aangaan met het oog op het behoud van landbouwgronden en het bevorderen en veiligstellen van de toegang tot productieplaatsen voor agro-ecologische grootstedelijke landbouw.

Agro-ecologische productie door burgers en gemengde productie ontwikkelen en ondersteunen

Het gaat ook om de ontwikkeling van voedselproductie door burgers en gemengde voedselproductie in openbare, semi-openbare en particuliere ruimten om sociale banden aan te halen, educatieve functies te vervullen en eters weer in contact te brengen met hun voeding en, tot op zekere hoogte, de toegankelijkheid van voedsel voor de minstbedeelden te bevorderen en ten slotte ecosystemendiensten te leveren.

Dit omvat met name:

- gewestelijke en lokale groente-, fruit- en/of andere productieruimten in stand houden en ontwikkelen; en kansen grijpen om nieuwe productieruimten in het gewest te creëren;
- (potentiële) producenten mobiliseren en steun en begeleiding bieden, rekening houdend met de diversiteit van de doelgroepen en de productietypen;
- toegankelijke projecten voor Good Food-productie opzetten in samenwerking met lokale schakelfiguren, waar ook kwetsbare groepen bij betrokken worden (opleiding van lokale schakelfiguren, ondersteuning en begeleiding van de productieprojecten in samenwerking met de sociale huisvestingssector en de gemeenten/OCMW's);
- zorgen voor diversificatie van producties met toegevoegde waarde (gemakkelijke teelten, grote volumes enz.), zoals de bevordering van fruitbomen.

4.1.2. Actielijn 2: Ontwikkelen van 'Good Food-ketens' voor de bevoorrading van Brussel

Good Food-ketens structureren en versterken

GFS2 zal een systemische aanpak ontwikkelen waarbij alle schakels in het voedingssysteem worden beschouwd en met elkaar in verband gebracht. De strategie zal worden opgevat in termen van ondersteuning van bestaande economische actoren en wederopbouw van duurzame voedingketens. Het is met andere woorden de bedoeling om te werken aan de transitie van alle traditionele, nieuwe, grote, kleine ... actoren, met voor elk realistische doelstellingen. Het gaat er ook om de actoren met elkaar in contact te brengen, de hele voedselketen te betrekken, d.w.z. door sectorieel te werken.

Concreet gaat het erom het (Belgische) aanbod en de (Brusselse) vraag naar 'Good Food'-producten te bestuderen en te leren kennen, te organiseren en met elkaar in relatie te brengen. Voor deze herontwikkeling van de sectoren is overleg nodig met de actoren in het Waalse en het Vlaamse Gewest (zowel de administratieve instanties als de netwerken van actoren op het terrein, die rechtstreeks bij deze thema's betrokken zijn), ten einde een positie in te nemen die complementair is met de lopende en toekomstige initiatieven in de twee andere Gewesten.

Ook moet de kwestie van de stadslogistiek worden aangepakt en moet de ontwikkeling van logistieke infrastructuur in (de omgeving van) Brussel worden versterkt of vergemakkelijkt. Dit logistieke netwerk, dat van essentieel belang is voor de ontwikkeling van de Brusselse Good Food-markt, kan niet tot stand worden gebracht zonder een nauwe samenwerking tussen de Brusselse overheidsinstanties die verantwoordelijk zijn voor de economische expansie.

Als de toelevering van Good Food-producten wordt vergemakkelijkt, zal de vraag naar dit soort producten in Brussel sneller groeien.

De Brusselse sector van Good Food-voedselverwerking ontwikkelen

Doel is de oprichting en omschakeling van voedselverwerkende Good Food-bedrijven te stimuleren via opleiding en technische ondersteuning, steun te verlenen aan grootschalige voedselverwerkende activiteiten die voldoende hoeveelheden kunnen verwerken om kantines te bevoorraden, de gekwalificeerde werkgelegenheid uit te breiden en vestigingsinfrastructuur te ontwikkelen die aangepast is aan de verwerkers teneinde de groei van deze sector te stimuleren, uitwisselingen en samenwerkingen tussen innoverende actoren te stimuleren, de omschakeling van verwerkers en de scale-upfase van

kleinschalige Good Food-verwerkers te ondersteunen (via de instrumenten van Be.circular, economische hulp, toegang tot grond, toegang tot kapitaal enz.)

4.1.3. Actielijn 3: Distributie van een commercieel 'Good Food'-aanbod garanderen

In de winkels

Het doel is de financiële, geografische en culturele toegankelijkheid van het commerciële Good Food-aanbod in de Brusselse winkels te verbeteren, zodat meer Brusselaars hun eetgewoonten kunnen beginnen veranderen in een consumptieomgeving die daar maximaal toe aanzet. Dit omvat met name: bestaande winkels ondersteunen, het Good Food-aanbod in bestaande verkoopruimten uitbreiden, de zichtbaarheid van dat aanbod verhogen, zorgen voor een verscheidenheid aan verkoopmodellen die beantwoorden aan de sociaal-culturele toegankelijkheidsbehoeften van verschillende consumentenprofielen, de ontwikkeling van een Good Food-aanbod stimuleren dat is afgestemd op de behoeften van de bevolking in geografische gebieden die momenteel slecht zijn voorzien van Good Food enz.

In de horeca

Doel is de horeca (kantines, snackbars, restaurants, traiteurs, cateringbedrijven enz.) ertoe aan te zetten Good Food-maaltijden aan te bieden en deze aanpak te valoriseren. Daarbij hebben we de ambitie te komen tot een echte Brusselse identiteit voor Good Food-horeca.

Dit omvat: (toekomstige) horecaprofessionals opleiden over Good Food-praktijken, de overgang van horecaken vergemakkelijken via verschillende hulpmiddelen (opleiding, helpdesk, standaardbestek, networking enz.), kantines verplichten een minimum aan Good Food-criteria in hun maaltijden toe te passen, het smaakaspect van Good Food-maaltijden ontwikkelen en valoriseren.



4.1.4. Actielijn 4: 'Good Food'-voeding voor iedereen garanderen

Voor de burgers

Het doel is de acties met betrekking tot de directe leefomgeving van de Brusselaars te versterken, meer bepaald acties die het de bevolking gemakkelijker maken om voor milieuvriendelijke en gezonde voeding te kiezen. Het gaat erom Good Food geografisch, financieel en cultureel toegankelijker te maken, alle Brusselaars warm te maken voor Good Food, ervoor te zorgen dat de verschillende profielen in de doelgroepen representatief zijn en voedingsveranderingen aan te moedigen in de richting van voedingspatronen die minder impact hebben op het milieu en beter zijn voor de gezondheid en het dierenwelzijn.

Om de ontwikkeling van deze gunstige omstandigheden te ondersteunen, zal Good Food nauwe banden moeten leggen met het Geïntegreerd Welzijns- en Gezondheidsplan (GWGP) en het Brussels plan voor gezondheidsbevordering (BPG), schakelfiguren in de wijken opleiden (en hun instrumenten ter beschikking stellen), grote gewestelijke projecten ondersteunen die tot doel hebben de toegankelijkheid van Good Food te verbeteren, en het ontstaan van nieuwe projecten aanmoedigen via projectoproepen in samenwerking met de sociale en de gezondheidssector, door ze te integreren in het algemene denkproces en in prioritaire wijken waar Good Food niet (of onvoldoende) aanwezig is.

Het gaat er ook om duidelijke en betrouwbare informatie onder de burgers te verspreiden en wijkdynamieken op gang te brengen die vrijwillige schakelfiguren samenbrengen die zich in prioritaire wijken willen inzetten voor Good Food-voeding.

In de scholen

Het doel is jongeren te begeleiden bij een brede denkoefening over het voedingssysteem en de school en de wijk tot een kader te maken waarin Good Food aanwezig is, in samenhang met de educatieve boodschap en de levensstijl van jongeren. De doelgroep bestaat uit alle actoren in de school en de wijk: leerlingen, leerkrachten, ouders, directie, personeel, organiserende instanties, burens, handelaars, buurtverenigingen enz.

Dit omvat met name: informeren, aanzetten tot kritisch en creatief denken over Good Food, mensen voorlichten over smaak in samenwerking met gezondheidswerkers, Good Food-voeding aanbieden buiten de kantine (brooddozen, snacks), schoolmoestuinen verder ontwikkelen, dit alles als aanvulling op het Good Food-programma in de kantines (actielijn 4.2), en in samenwerking met onderwijs- en gezondheidsinstellingen en wijkactoren.

4.1.5. Actielijn 5: Verminderen van voedselverlies en -verspilling

Met voedselverspilling bedoelen we “al het voedsel dat bij de productie bestemd is voor menselijke consumptie en dat in een bepaalde fase van de voedselketen verloren gaat, weggegooid wordt of bederft en dus niet meer door de mense geconsumeerd kan worden”. In GFS2 hebben we het over vermindering van verspilling aan de bron, voordat het verloren gaat voor menselijke consumptie.

Dit omvat met name: verspilling kwantificeren en karakteriseren (per schakel in de voedselketen en per doelgroep), voedselverspilling voorkomen aan de bron in elke schakel van de keten (huishoudens, restaurants, winkels enz.) en onverkocht voedsel recuperen voor verwerking door de ontwikkeling van verwerkingsprojecten te ondersteunen.

4.1. VIER TRANSVERSALE BEGINSELEN VAN DE STRATEGIE

4.2.1. Participatieve, sectoroverschrijdende en gezamenlijke governance

Doel is te zorgen voor een efficiënt participatief proces met meerdere belanghebbenden gedurende de gehele levenscyclus van de strategie, om sectoroverschrijdend te werken door de uitdagingen van een Good Food-voedingssysteem te integreren in het beleid op het gebied van economie, werkgelegenheid, opleiding en onderwijs, sociaal beleid en volksgezondheid, ruimtelijke ordening en goederenvervoer. Deze integratie van overheidsbeleid en participatie neemt de vorm aan van gezamenlijke inspanningen voor de uitvoering van de strategie.

Dit omvat: coördinatie op verschillende niveaus van alle betrokken bevoegdheden/overheidsdiensten, het opzetten van transparante en systematische monitoringinstrumenten, het aanpassen van de participatieve raad (om een doeltreffende, toegankelijke en gerichte participatie te garanderen, duidelijke verbintenissen enz.), zorgen voor de aanwezigheid van economische Good Food-actoren op het terrein, de partnerschappen met de lokale overheden versterken, een samenwerkingsmechanisme met actoren in het Waals Gewest en het Vlaams Gewest opzetten en zorgen voor acties die complementair zijn aan/coherent zijn met die van andere gewestelijke plannen, zorgen voor samenhang met het federale niveau (met name op het gebied van voedsel etikettering en voedselveiligheid)...

4.2.2. Een systematisch toegepast beginsel van sociale insluiting, gezondheid en voedselsoevereiniteit

GFS2 houdt er rekening mee dat de Brusselse bevolking kosmopolitisch is, met ongelijke inkomens en dat het inkomen van een op de drie gezinnen onder de armoedegrens zit (een situatie die nog is verergerd door de COVID-19-crisis). GFS2 wil dus resoluut inclusiever en socialer zijn. De strategie zal op haar niveau deelnemen aan de denkoefening over en de herdefiniëring van de billijke prijs voor landbouwers.

Dit wordt mogelijk gemaakt door een nieuw evenwicht op het bord van de consument (minder verspilling, seizoensgebondenheid, meer plantaardige eiwitten en gebruik van onbewerkte voedingsmiddelen zijn allemaal factoren die de soms hogere prijs van alternatieven zoals biologische of meer ambachtelijke producten compenseren). Groenten en fruit uit de biologische landbouw zijn evenwel niet systematisch duurder dan niet-biologische producten uit de supermarkt. Consumentenvoorlichting is in dit verband dan ook van essentieel belang. Deze eerlijke transitie wordt ook mogelijk gemaakt door nieuwe governance-systemen bij de distributie van voedingsmiddelen (steun voor coöperaties van consumenten en producenten, groepsaankoop van producten, prijstransparantie in de distributieketen enz.). Ten slotte zijn overheidsopdrachten ook een instrument om de markt in de richting van meer duurzaamheid te sturen, als ze bijdragen aan de 'normalisering' van Good Food-producten.

Wat de gezondheid betreft, zal GFS2 kwaliteitsvolle en gezonde voeding blijven promoten die voedzaam moet zijn en geen residus van schadelijke stoffen zoals pesticiden mag bevatten. De transversale doelstelling van de strategie is deel uit te maken van een 'One World One Health'-benadering, waarbij rekening wordt gehouden met alle componenten van de gezondheid (mens, dier en milieu). Gezondheidskwesties betreffen het hele voedingssysteem, van productie tot consumptie. Deze gezondheidskwesties stelt het voedingssysteem dus voor uitdagingen, zowel wat betreft de kenmerken van voedingsmiddelen en -patronen, als wat betreft de effecten van de wijze waarop wij produceren, verwerken en consumeren op het milieu en het dierenwelzijn.

Het sociaal en gezondheidsbeleid is er ook op gericht de toegang tot rechten en diensten te vergemakkelijken. Om barrières weg te nemen is empowerment nodig, aandacht voor de behoeften van mensen en gezondheidsgeletterdheid.

De strategie is gericht op voedselsoevereiniteit, d.w.z. het recht van burgers op toegang tot gezond en cultureel passend voedsel dat op een milieuvriendelijke, duurzame wijze is geproduceerd, en het recht van burgers om hun eigen voedings- en landbouwsystemen te bepalen.

Dit houdt in: ondersteuning en verspreiding van praktijken waarvan is vastgesteld dat zij voedsel voor iedereen toegankelijker maken, evaluatie van maatregelen om erop toe te zien dat zij bijdragen tot het principe van voedselsoevereiniteit, ondersteuning van innovatieve denkoefeningen zoals sociale voedselzekerheid, en ervoor zorgen dat elk nieuw initiatief in het kader van de strategie vergezeld gaat van een denkoefening vooraf en een evaluatie achteraf van de sociale impact en de inclusiviteit (of exclusiviteit) ervan.

4.2.3. De uitdagingen van de strijd tegen en de aanpassing aan de klimaatverandering en de bescherming en vergroting van de biodiversiteit

GFS2 zal zijn acties zodanig sturen dat zij systematisch inspelen op de uitdagingen van de strijd tegen klimaatverandering en de bescherming van de biodiversiteit, en dat zij bijdragen aan de opbouw van een gewest dat tegen deze uitdagingen is opgewassen.

De klimaatverandering heeft een grote impact op de voedselketen en onze voedingssystemen hebben een grote impact op de klimaatverandering. Evenzo is ons voedsel afhankelijk van biodiversiteit en hebben onze voedselpraktijken een effect op deze biodiversiteit. Met deze uitdagingen moet rekening worden gehouden bij de uitwerking en uitvoering van de strategie en ook bij de evaluatie ervan, in samenwerking met de gemeenten (met name via lokale klimaatplannen), andere gewestelijke plannen (klimaatplan en natuurplan, gewestelijk programma voor pesticidenreductie, bodem- en waterstrategie enz.), internationale plannen, academici enz. Zoals reeds gezegd, zal GFS2 de gelegenheid bieden om de "One Health"-benadering van de WGO toe te passen in een sectoraal beleid, waarbij rekening wordt gehouden met de gezondheid van planeet, mens en dier.

4.2.4. Een meervoudig stedelijk milieu

GFS2 zal worden aangepast aan de specifieke kenmerken van het stedelijk grondgebied van het Brussels Hoofdstedelijk Gewest. Het doel is een meerschalgige en meerpolige aanpak te ontwikkelen die rekening houdt met de ecologische, sociaal-economische en culturele specificiteit van de verschillende stads-, stadrand- en zelfs Belgische gebieden, en met de behoeften en wensen van de bewoners.

De Belgische schaal is bij uitstek geschikt voor het opzetten van korte voedselketens om het gewest te voorzien van zogenaamde streekproducten.

Wat de hoofdstedelijke schaal betreft, komt het er voor de productie op aan de uitwisselingen tussen het Gewest en de andere Belgische steden rond primaire voedselproductie te versterken, partnerschappen met Vlaamse en Waalse actoren aan te gaan, landbouwgronden in stand te houden en de toegang tot productieplaatsen voor agro-ecologische hoofdstedelijke landbouw te bevorderen en te verzekeren.

Er moet ook een gewestelijke territoriale aanpak komen voor de ontwikkeling van voedselprojecten. Wat de logistieke infrastructuur of de voedingscentra betreft, komt het erop aan alle kansen voor grondverwerving te benutten, vooral in de meest gunstige gebieden voor de ontwikkeling van deze voorzieningen. De uitdaging bestaat erin het Brussels Hoofdstedelijk Gewest met zijn twee naburige gewesten te verbinden door gemakkelijke toegangspunten te ontwikkelen en vervolgens de ontwikkeling van activiteiten op gewestelijke schaal te vergemakkelijken om de groei van de Brusselse verwerkings- en distributiesector te stimuleren. Deze nieuwe activiteiten moeten rekening houden met de gewestelijke mobiliteitsdoelstellingen en goed worden afgestemd op de Good Food-actoren die reeds in de drie Belgische gewesten aanwezig zijn.

De ontwikkeling van de landbouw door professionals of burgers zal ook worden bekeken in relatie tot de realiteit van het grondgebied. Aangezien de landbouw multifunctioneel is, zal het zwaartepunt soms op de productieve dimensie en soms op de educatieve en sociale dimensie worden gelegd, waarbij gevarieerde ruimten nodig zijn die rekening houden met bijvoorbeeld de verschillende mogelijkheden die een perifere ligging of een ligging in het stadscentrum kunnen bieden.

De wijkaanpak is er dan weer op gericht nieuwe samenwerkingsverbanden tot stand te brengen tussen de verschillende mechanismen en actoren die op het grondgebied aanwezig zijn, volgens de specifieke kenmerken en de gestelde diagnoses. Deze aanpak moet zich dus ontwikkelen op basis van de behoeften en praktijken die bij de bevolking in de wijken zijn geïdentificeerd.

5. DE GOVERNANCE VAN GOOD FOOD 2 IN DETAIL

Net als voor de totstandkoming van GFS2 is ook voor de uitvoering ervan een sterke participatieve governance nodig.

Om ervoor te zorgen dat de acties op gecoördineerde wijze worden uitgevoerd en dat de doelstellingen van de strategie worden bereikt, moeten alle belanghebbenden doeltreffend worden gecoördineerd en moet de vooruitgang op verschillende niveaus nauwlettend worden gevolgd.

In dit verband zullen Leefmilieu Brussel en de minister van Leefmilieu verantwoordelijk zijn voor de algemene operationele coördinatie van de strategie, in nauwe samenwerking met de overheidsdiensten en ministers die de acties (mee) dragen. Deze coördinatie zal ook nauw samenwerken met de governanceorganen van de GSET en het LKEP, om overlapping van organen te voorkomen.

GFS2 omvat een mechanisme dat de evolutie ervan mogelijk maakt aan de hand van een transparant monitoringinstrument, de follow-up van indicatoren en doelstellingen, waardoor de strategie kan worden geëvalueerd en bijgesteld (jaarlijkse basisevaluatie, meer diepgaande evaluatie halverwege de looptijd).

De governanceorganen kunnen worden aangepast naar gelang van de voortgang van de strategie, de openingen en de kansen die zich voordoen.

GFS2 is gepland voor de periode 2022-2030, met als doel aan te sluiten bij de Go4Brussels2030-strategie, de GSET, en ook de thematische plannen Good Move en het LKEP. De planning van de strategie omvat een opeenvolging van uitvoeringstermijnen en evaluaties/herzieningen. De strategie is in dit stadium preciezer en meer gedetailleerd op het niveau van de 1ste uitvoeringsperiode, van medio 2022 tot eind 2024.

Het governanceproces zelf zal worden beoordeeld op basis van de mate waarin de ambities zijn verwezenlijkt in termen van:

- sectoroverschrijdende/gezamenlijke acties;
- verscheidenheid en evenwicht in de deelneming;
- democratisch participatief proces van de raad.

€ BUDGETTEN

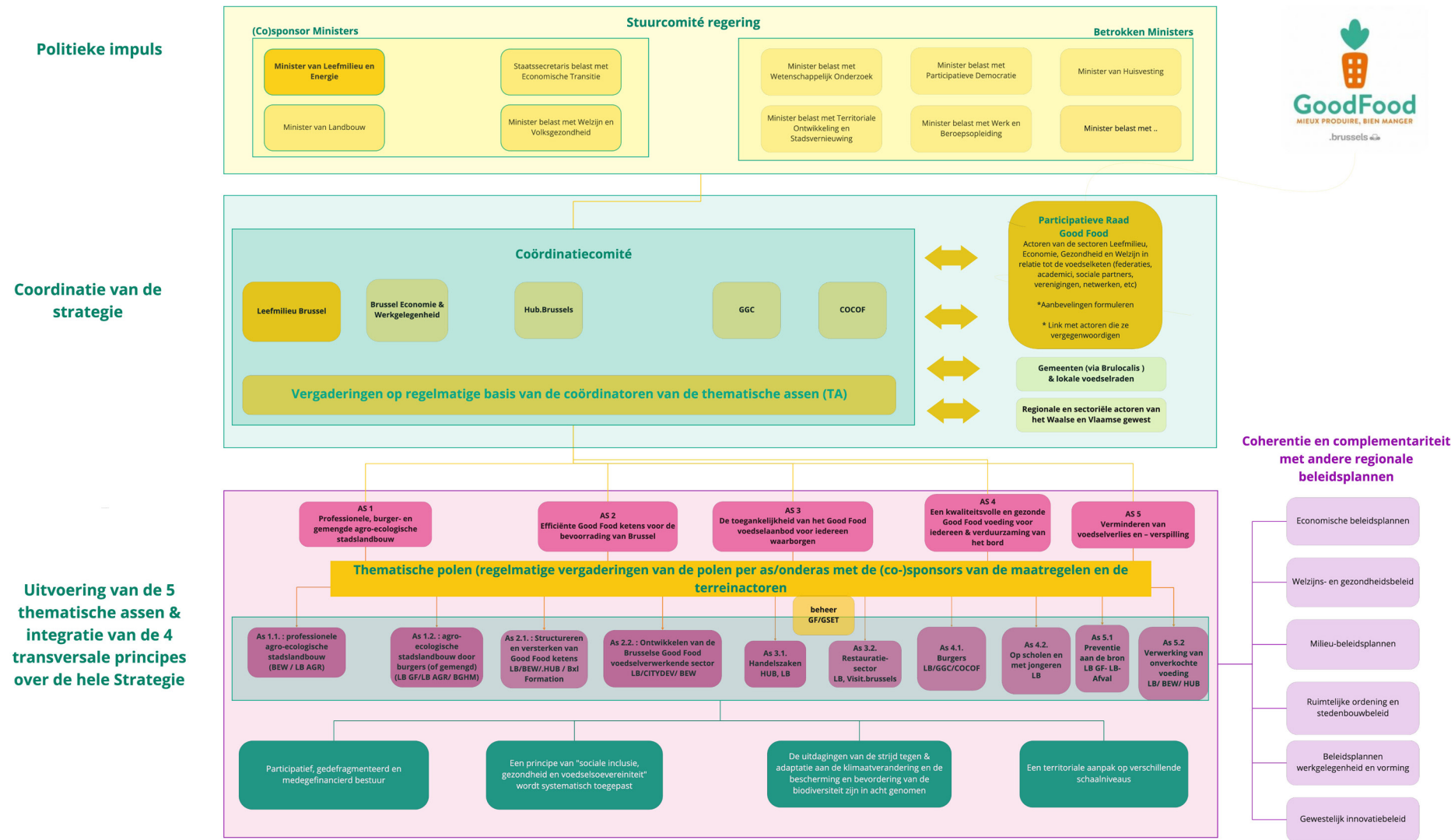
Governancebudget

(met inbegrip van financiering voor transversale maatregelen zoals communicatie en transversale projectoproepen)

	2022	2023	2024	2025/2030 (/JAAR)
Governance (met inbegrip van subsidies voor netwerken/federaties)	€ 400.000	€ 300.000	€ 300.000	€ 350.000
Communicatie	€ 235.000	€ 265.000	€ 265.000	€ 300.000
Transversale projectoproepen	€ 580.000	€ 580.000	€ 580.000	€ 700.000

De gewenste governance beantwoordt aan het volgende schema:

Schema van bestuursorganen van de Good Food 2 Strategie.



5.1. GOVERNANCE-INSTANTIES INVOEREN

Stuurcomité van de regering

Voorgezeten door de minister van Leefmilieu, samengesteld uit de (mede)dragende en betrokken ministers en ondersteund door een secretariaat verzorgd door Leefmilieu Brussel, heeft dit comité als taak de uitvoering van de strategie te sturen, te ondersteunen en te oriënteren; nota te nemen van de door de operationele pool opgestelde controleverslagen; eenmaal per jaar aan de regering verslag uit te brengen over de voortgang van de uitvoering van de strategie; voorstellen voor heroriëntering of nieuwe acties tijdens evaluatie-/evolutieperiodes te valideren; toe te zien op de naleving van de geest, de doelstellingen, de regels en de werkingsbeginselen van de strategie; garant te staan voor participatie en sectoroverschrijdende acties, geschillen te beslechten en knelpunten op te heffen die in het coördinatiecomité aan de orde komen.

Coördinatiecomité

Geleid door Leefmilieu Brussel en samengesteld uit: Leefmilieu Brussel, Brussel Economie en Werkgelegenheid en de overheidsdiensten die de strategie mee dragen via de coördinatoren van de thematische polen (bv.: LB, BEW, HUB, COCOM, COCOF, per deelactielijn van de strategie)

Het Coördinatiecomité kan leden uitnodigen die de ministers van Landbouw, Economie, Werkgelegenheid, Sociale Zaken en Volksgezondheid vertegenwoordigen.

Dit comité heeft als rol:

- de impuls te geven; de uitvoering van de strategie te organiseren en garant te staan voor de vooruitgang; het dagelijks beheer te valideren;
- toezicht te houden op de uitvoering van acties en de ontwikkeling van synergieën tussen transversale en thematische acties;
- de formulering van nieuwe evolutievoorstellen voor de strategie te organiseren;
- structuren tot stand te brengen voor versterkte samenwerking tussen overheidsdiensten teneinde de strategie efficiënter te maken;
- voorstellen te doen over de prioriteiten, het stappenplan en de sturing van de acties, die aan het Stuurcomité van de regering moeten worden voorgelegd;
- eventuele knelpunten, problemen enz. aan de orde te stellen die op het niveau van het Stuurcomité van de regering moeten worden aangepakt;
- indien nodig de participatieve raad te raadplegen;
- in samenwerking met de raad activiteiten te organiseren om de 'gemeenschap van Good Food-actoren' levend te houden;
- een ondersteuningssysteem op te zetten voor de uitvoering - hulp bij coördinatie/deskundigheid/facilitatie/monitoring/secretariaat;
- te zorgen voor transversale samenhang tussen de thematische polen;

- een dashboard op te zetten (via een platform) (zie maatregel monitoring/evaluatie); ervoor te zorgen dat de WG's verslagen opstellen voor het Coördinatiecomité van de Strategie en de monitoring van relevante indicatoren;
- de nodige communicatie te verzorgen rond de implementatie van de acties.

Thematische polen

Deze polen bestaan per deelactielijn uit de initiatiefnemers en de medewerkers van de maatregelen, en uit de actoren in het veld. Ze hebben tot taak te zorgen voor de operationalisering, de voortgang, de samenhang en de synergie van alle maatregelen van de deelactielijn ten opzichte van de doelstellingen. Ze zorgen ook voor de communicatie over de voortgang en de eventuele moeilijkheden, en voor de rapportering.

Deze polen zijn belast met het dagelijkse operationele beheer, maar hebben geen beslissingsbevoegdheid. De beslissingsvoorstellen worden overgemaakt aan het Coördinatiecomité. Elke pool van elke deelactielijn wordt gecoördineerd door 'thematische poolcoördinatoren' (de dragende en mededragende overheidsdiensten). Voor de betrokken actielijnen (voornamelijk 2 en 3) zullen de in te voeren structuren worden aangepast aan het mechanisme dat voor de GSET-strategie is ingesteld.

5.2. ZORGEN VOOR EEN PARTICIPATIEF PROCES GEDURENDE DE GEHELE LOOPTIJD VAN DE STRATEGIE

Om dit participatieve proces te waarborgen, moet de participatieve raad worden omgevormd tot een adviesorgaan voor ondersteuning, uitwisseling en advies.

Deze raad is niet autonoom, maar leunt aan bij de operationele pool en de thematische polen (zie schema). Hij waarborgt een transversale visie van de strategie.

Deze raad zal twee taken hebben:

- Advies
 - De raad komt tot niet-besluitvormende adviezen (maar het al dan niet opvolgen ervan moet worden gemotiveerd), de verantwoordelijkheid blijft in handen van de betrokken ministers en de regering. De adviezen omvatten ten minste een gemeenschappelijk standpunt van de leden, dat bij consensus wordt bereikt. Dit advies wordt aangevuld met andere, niet noodzakelijkerwijs met elkaar overeenstemmende argumenten.
 - Raadpleging van de raad is bindend voor: het jaarlijkse WP en de jaarlijkse begroting, kwesties in verband met de evaluatie en ontwikkeling van de strategie.
 - De raad kan op eigen initiatief adviezen uitwerken over de onderwerpen die hij voorstelt met de leden die een bijdrage wensen te leveren.

- Uitwisseling en doorgifte van informatie aan de actoren die zij vertegenwoordigen (in beide richtingen: advies, feedback).

De raad zal bestaan uit vertegenwoordigers van de operationele pool en 3 soorten leden, waaronder actoren van federaties, netwerken, verenigingen, de academische wereld, werkgevers, vakbonden, waarbij zoveel mogelijk de voorkeur wordt gegeven aan mensen die voeling hebben met de realiteit op het terrein van het Brusselse voedingssysteem, en aan zowel traditionele als opkomende actoren van dit systeem (om te zorgen voor een evenwichtige vertegenwoordiging van de actoren op het terrein):

- vertegenwoordigers van de economische sector
- vertegenwoordigers van de sociale en gezondheidssector
- vertegenwoordigers van de milieusector

De raad kan zo nodig externe personen uitnodigen. De kabinetten zijn er niet vertegenwoordigd, maar hebben een vaste plaats als waarnemer. De samenstelling van de raad moet er ook voor zorgen dat potentiële belangenconflicten met de dragers van de maatregelen worden vermeden.

Er zal een informatiestroom (in beide richtingen) zijn tussen de raad en het Coördinatiecomité.

De raad kan de nodige uitwisselingen organiseren met lokale raden / andere gewesten.

De raad heeft een neutrale leiding nodig die uiteenlopende belangen kan behartigen, en een dynamisch en goed toegerust secretariaat.

De bestaande participatieve raad stelt organisaties voor die aan deze criteria voldoen voor de samenstelling van de volgende raad. Leefmilieu Brussel is belast met de begeleiding van nieuwe leden.

Er wordt een structurele en evenredige financieringsregeling voor de leden ingevoerd, die varieert naar gelang van de actoren en hun behoeften.

Een door de huidige raad gevalideerd huishoudelijk reglement zal de operationele modaliteiten van de raad regelen.

5.3. DE MONITORING VAN DE ACTIES EN DE EVOLUTIE VAN DE STRATEGIE WAARBORGEN

Het doel is transparante en systematische monitoringinstrumenten op te zetten via een samenwerkingsplatform. De leden van de verschillende governance- en participatieorganen hebben permanent toegang tot het platform.

Dit monitoringinstrument zal ten minste om de zes maanden worden bijgewerkt door de beheerders van de maatregelen, met de steun van de externe dienst voor coördinatieondersteuning. De gegevens worden doorgegeven aan de participatieve raad en vervolgens aan het Strategisch coördinatiecomité voor bespreking van de vorderingen, de knelpunten en de oriëntaties van de jaarlijkse begrotingen en werkprogramma's.

Halverwege de looptijd (2025), naar aanleiding van de evaluaties/herzieningen, zal een uitgebreider evaluatieverslag worden verstrekt als basis voor de besprekingen over de aanpassing van de strategie en voor een gedetailleerde planning voor de volgende programmeringsperiode.

5.4. DE PARTNERSCHAPPEN MET ANDERE BESTUURNIVEAUS EN ANDERE OVERHEIDSDIENSTEN VERSTERKEN

De strategie beschouwt ook de versterking van partnerschappen met de volgende actoren als een prioriteit:

- met de plaatselijke autoriteiten, transversaal ten opzichte van de strategie, maar in het bijzonder met betrekking tot de voedselproductie (toegang tot ruimten, informatie, toegang tot middelen, ...), eerstelijnscontacten voor projecten van plaatselijke actoren (waaronder burgers, collectieven), met inbegrip van degenen die belast zijn met communautaire acties op het niveau van de OCMW's. Dit zal worden bereikt door middel van uitwisselingsbijeenkomsten in samenwerking met Brulocalis en door een lijst van Good Food-SPOC's op te stellen.
- met gewestelijke en sectorale actoren in het Waalse en Vlaamse Gewest, met name inzake agro-ecologische productie, bevoorradingsketens, voedingsaanbod in supermarkten, voedselverspilling, onderwijs enz.

5.5. TRANSVERSALE STEUN OPZETTEN EN ORGANISEREN VOOR DE STRATEGIE

5.5.1. Transversale informatie en communicatie

Om de verschillende taken te kunnen uitvoeren, moet de strategie worden voorzien van transversale informatie- en communicatiemiddelen.

Zo zullen het portaal www.goodfood.brussels en met name de gids en de andere instrumenten die bij de strategie horen (sociale netwerken, nieuwsbrief enz.) worden ontwikkeld en op grote schaal worden gepromoot.

De uitvoering van GFS2 zal gepaard gaan met een communicatiestrategie die gericht is op professionals en aansluit bij het werk betreffende het voedingssysteem in zijn geheel. Zo zal de strategie ervoor zorgen dat dialoog tussen de betrokken actoren mogelijk is (met name om synergieën te waarborgen), tijdens evenementen, ontmoetingen, bezoeken van vakgenoten enz. Zij zal voorlichtingsinstrumenten (zoals nieuwsbrieven) en instrumenten voor de toe-eigening en valorisatie van de resultaten voorstellen.

Ten slotte zal de strategie ervoor zorgen dat de realiteit op het terrein (met inbegrip van de realiteit die de burgers beleven) wordt aangekaart tijdens regelmatige evenementen/ontmoetingen, bijvoorbeeld tijdens gewestelijke evenementen.

5.5.2. Transversale projectoproepen

Een ander transversaal instrument is de projectoproep. GFS2 zal verder worden geïntegreerd in oproepen die de uitvoering van de strategie kunnen versterken, zoals:

- Be.circular (voor commerciële actoren);
- Vooruit met de wijk (voor burgercollectieven);
- Klimaatactieplan (voor gemeenten en OCMW's);

BIJLAGE: LEXICON

PRODUCTIE

Stads(rand)landbouw: stads(rand)landbouw is een landbouwproductiesysteem dat geïntegreerd is in stads(rand)landschappen, waarvan de productie bestemd is voor de stad. Het is multifunctionele landbouw die zich aanpast aan de context (wijkdynamieken, ruimtelijke beperkingen, kwaliteit van de grond, wettelijke en stedenbouwkundige beperkingen enz.) en valoriseert sociale ruimten en dynamieken. Er zijn veel verschillende productieplaatsen (landbouwgrond, maar ook braakland, daken, kelders, parkeerplaatsen enz.), productiemedia (volle grond, bovengronds in hydrocultuur/aquaponics of op consumptieresiduen enz.), productietypen (groenteteelt, tuinbouw, veeteelt, aquacultuur, agrobosbouw enz.), betrokken actoren (landbouwers, projectontwikkelaars, verenigingen, burgers enz.), en distributiesystemen (verkoop - in de vorm van manden, zelfpluk, verkoop op het veld, in de winkel enz.). Dat leidt tot de ontwikkeling van talrijke productiemodellen. 'Professionele' vormen (met in hoofdzaak commerciële doeleinden) bestaan naast 'niet-professionele' vormen (zonder commerciële roeping).

Multifunctioneel karakter van de stadslandbouw: de actoren van de stadslandbouw vervullen een groot aantal functies, waarvan sommige van algemeen belang zijn : voedselproductie, milieufuncties (zoals de integratie/instandhouding van groene ruimten en koelte-eilanden in de stedelijke ruimte, behoud/herstel van ecosystemen en behoud van biodiversiteit, behoud van landschappen), sociale functies (bevordering van sociale cohesie, sociaal-professionele integratie), educatieve functies (bewustmaking van het grote publiek voor de vele thema's van duurzame voeding, natuur), bijdrage tot de aantrekkelijkheid van de stad enz.

Landbouw in volle grond: landbouwproductieactiviteit die wordt uitgeoefend op een substraat dat integraal deel uitmaakt van de onbebouwde grond.

Bovengrondse landbouw: landbouwproductieactiviteit die wordt uitgeoefend op een substraat dat niet integraal deel uitmaakt van de grond. Er bestaan verschillende bovengrondse teelttechnieken, met substraat (kweekbakken, champignonkweek op koffiedik ...) of zonder substraat (hydrocultuur, aquaponics). Bovengrondse landbouw kan zowel binnen (ook wel indoor genoemd) als buiten (ook wel outdoor genoemd, net als landbouw in volle grond) worden bedreven, en kan gebruik maken van ruimten die niet voor andere doeleinden zijn geschikt, zoals kelders, daken, braakliggende terreinen met vervuilde grond enz.

Professionele landbouwproductie (professionele landbouwers): onder professionele productie verstaan we alle landbouw die (ten minste gedeeltelijk) economisch georiënteerd is, d.w.z. die (een deel van) de landbouwproductie aan een derde partij afzet.

Niet-professionele landbouwproductie/landbouwproductie door burgers: niet-professionele productie of productie door burgers omvat activiteiten op het gebied van stadstuinieren die door een burger of een groep burgers worden uitgevoerd. De doelstellingen van de activiteit kunnen dezelfde zijn als die van de professionele landbouw, maar dan zonder professionalisering en zonder verkoop van de productie (met uitzondering van het productieoverschot).

Landbouwbedrijf: de term 'bedrijf' wordt hier gebruikt in de zin van 'geregistreerde entiteit' die zich moet inschrijven bij de Kruispuntbank van Ondernemingen⁵⁵, of die zich in de opstartfase bevindt. De doelstellingen van deze (althans gedeeltelijk) economisch georiënteerde bedrijven kunnen uiteenlopend zijn en beperken zich niet noodzakelijk tot de productie en verkoop van goederen of levensmiddelen, maar verlenen ook diensten op het gebied van onderwijs, gezondheid, sociale banden, cultuur, erfgoed en milieu.

Brussels landbouwbedrijf: landbouwbedrijf met zetel in het Brussels Gewest en (een deel van) de productie op Brussels grondgebied.

Historische landbouwer: landbouwer afkomstig uit het landbouwmilieu. In Brussel werken deze landbouwers over het algemeen op terreinen van meerdere hectaren, die onder het gemeenschappelijk landbouwbeleid vallen.

⁵⁵ https://www.ejustice.just.fgov.be/cgi_loi/change_lg.pl?language=nl&la=N&cn=2013022819&table_name=wet

Nieuwe / Opkomende landbouwer: landbouwers die niet afkomstig zijn uit het landbouwmilieu. In Brussel werken deze landbouwers over het algemeen op kleinere oppervlakten dan de historische landbouwers, in volle grond of bovengronds, en staan zij meestal in direct contact met de consument.

Landbouwproductieproject: een project dat wordt uitgevoerd door een landbouwbedrijf, op een welbepaalde locatie en met een welomschreven productiemodel. Een landbouwbedrijf kan verschillende projecten hebben (bv.: groenteteelt in volle grond, groenteteelt in bakken op het dak, schapenteelt in boomgaarden enz.).

Landbouwproductieoppervlakte: oppervlakte gebruikt voor landbouwproductieactiviteiten. Dit kan in volle grond of bovengronds zijn.

Biologische landbouw: de biologische productie is een algemeen systeem van landbouwbeheer en voedselproductie met oog voor de beste milieupraktijken, een grote biodiversiteit, het behoud van de natuurlijke hulpbronnen en een productiemethode die rekening houdt met de voorkeur van sommige consumenten voor producten die met natuurlijke stoffen en procedés zijn verkregen. Biologische landbouw wordt op Europees niveau gedefinieerd door de verordening (EG) nr. 834/2007. In dit document verwijst het woord "biologisch" systematisch naar gecertificeerde biologische producten zoals hierboven omschreven.

Agro-ecologie: agro-ecologie is in de eerste plaats een geheel van beginselen en praktijken die de veerkracht en de duurzaamheid van voedings- en landbouwsystemen verbeteren en tegelijkertijd de sociale integriteit bewaren. Agro-ecologie is ook een sociopolitieke en wetenschappelijke beweging die de menselijke activiteit verzoent met het behoud van de natuurlijke ecosystemen. Ze ontwikkelt een multidimensionale aanpak van het beheer van natuurlijke en menselijke hulpbronnen. Ze vormt een alternatief voor het overheersende landbouwmodel, dat gebaseerd is op de exploitatie van natuurlijke elementen en mensen. In een stedelijke context nodigt agro-ecologie ons uit om de relatie tussen stadsbewoners en hun eigen milieu- en sociale context te herbekijken. Ze verenigt gemeenschappen en wijken rond lokale projecten, ontworpen als ruimten om elkaar te ontmoeten en te leren⁵⁶. De beginselen waarop het gewest zijn definitie van agro-ecologie baseert, zijn die van de FAO⁵⁷ en die van CIDSE⁵⁸.

Stoffen en gewasbeschermingsmiddelen met een laag risico: gewasbeschermende werkzame stoffen die als zodanig zijn erkend vanwege hun geringe risico voor de gezondheid en het milieu. Een gewasbeschermingsmiddel met een laag risico bevat werkzame stoffen met een laag risico, bevat geen zorgwekkende stoffen, is voldoende werkzaam en veroorzaakt geen onaangevaardbaar lijden of pijn bij de te bestrijden gewervelde dieren. De lijst van stoffen met een laag risico is nog niet op Europees niveau vastgesteld.

Brusselse rand: hoofdstedelijk gebied van het Brussels Gewest, afgebakend door een straal van ongeveer 30 km in en rond Brussel, dat 135 gemeenten omvat en zich in de drie Gewesten bevindt (135 gemeenten, 4.499 km²). Er worden reeds tal van stadslandbouwprojecten uitgevoerd, op initiatief van producenten, burgers en overheidsinstanties. Zeventien procent van de oppervlakte is geclassificeerd als nuttige landbouwoppervlakte. Gemeenschappelijk landbouwbeleid (GLB): zie beleidscontext

Pachtovereenkomst: een huurovereenkomst tussen een eigenaar van landbouwgrond en een professionele landbouwer. De regionalisering (2014) van de pachtovereenkomsten biedt de mogelijkheid om deze wettelijke basis te hervormen naar een pachtovereenkomst die meer specifiek aangepast is aan de stedelijke context van Brussel, d.w.z. die rekening houdt met de kenmerken van de grond, het profiel van de eigenaars, het profiel van de landbouwers, de projecttypes die eigen zijn aan de omgeving, de gewestelijke agro-ecologische visie enz.

Gewestelijk recht voor voorkoop: recht van de overheid om als eerste een goed te verwerven wanneer dit te koop wordt aangeboden.

⁵⁶ Agropolis 2020, p. 21. [Agropolis_NL.pdf - Google Drive](#)

⁵⁷ <https://www.fao.org/3/i9037en/i9037en.pdf>

⁵⁸ <https://www.cidse.org/2018/04/03/infographic-the-principles-of-agroecology/>

⁵⁹ De grenzen van dit gebied komen overeen met de definitie van de 'GEN-zone' van het IRIS 2-plan, zoals ook gebruikt in het Gewestelijk Plan voor Duurzame Ontwikkeling dat op 20 november 2018 in werking is getreden.

⁶⁰ Elaboration d'un état des lieux de l'espace métropolitain bruxellois, ICEDD, KULeuven, 2010

CIRCUITS

Good Food-circuit: circuits voor (bij voorkeur) Belgische voedingsproducten die hun milieu-impact minimaliseren door de biodiversiteit en de bodem in stand te houden en het gebruik van chemische producten tijdens de productie tot het minimum te beperken. De productie en verwerking voldoen aan de [Good Food-criteria](#) van de Good Food-gids. Het Good Food-circuit versterkt de voedingsveerkracht van het BHG en de banden tussen Brusselse landbouwers/verwerkers en consumenten. Dankzij de distributiemodaliteiten kan de consument op een transparante manier informatie krijgen over de productiemethode en de herkomst. Deze nabijheid tussen producenten en consumenten is niet noodzakelijk geografisch. Het circuit stimuleert de groei van de lokale marktaandeelen en stelt elke tussenpersoon in de waardeketen in staat een lonende prijs te krijgen via een zo efficiënt mogelijk model, terwijl het toegankelijk blijft voor de consumenten.

Lokale voedingsproducten: in GFS2 worden lokale producten als Belgische producten aangemerkt als het om onbewerkte producten gaat. Voor verwerkte producten wordt een product als plaatselijk beschouwd als het in België is verwerkt met ten minste 70% Belgische ingrediënten (berekend op de droge stof).

TOEGANKELIJK AANBOD

Financiële toegankelijkheid van het Good Food-aanbod: in GFS2 wordt ervan uitgegaan dat het niet mogelijk is om toegang te krijgen tot voldoende voedsel onder een minimumbudget van 5 euro/dag/volwassene.⁶¹

Geografische toegankelijkheid van het Good Food-aanbod: In GFS2 wordt een aanbod gedefinieerd als geografisch toegankelijk wanneer het zich op minder dan 10 tot 15 minuten lopen van de woning bevindt. Deze afstand verwijst naar het polycentrische stadsconcept van het Gewestelijk Plan voor Duurzame Ontwikkeling (GPDO).

Seizoensgebondenheid: volgens het seizoen, overeenkomstig de kalender gepubliceerd door Leefmilieu Brussel: <https://goodfood.brussels/nl/contributions/kalender-van-plaatselijk-geteelde-seizoensgroenten-en-fruit-uit-volle-grond>

Co-creatie / co-constructie: een gezamenlijk innovatieproces waarbij alle belanghebbenden, met name de gebruikers, worden betrokken, met als doel een product, dienst of ervaring te ontwerpen die zo nauw mogelijk aansluit bij hun behoeften.

Logistieke Good Food-hub: een logistieke hub is een logistiek platform voor alle voedingsactiviteiten die verband houden met het vervoer, de sortering, de verwerking en de distributie van levensmiddelen. Een logistieke hub profiteert van een bevoorrechte locatie, bij voorkeur in de buurt van grote steden of aan belangrijke communicatieknooppunten, zoals spoor- of waterwegen. Dit vergemakkelijkt de organisatie van de taken en optimaliseert de toeleveringsketen van de producten. De logistieke hub van Good Food is op mensmaat en biedt waardige banen. Verschillende bedrijven die betrokken zijn bij een Good Food-aanpak, met verschillende activiteiten, kunnen worden gegroepeerd, elkaar versterken en zichtbaarder worden op de markt. De hub voldoet aan de Good Food-criteria voor een 'Good Food-groothandelaar'.

Good Food-voedingspool: een of meer multifunctionele ruimten, geografisch dicht bij elkaar gelegen en met elkaar verbonden, gericht op voeding, open voor professionals en particulieren. Het kan bijvoorbeeld bestaan uit een verwerkingsatelier, een logistieke Good Food-zone en een gezellige ruimte waar burgers elkaar kunnen ontmoeten via een markt, een café, een SAGAL, een buurtkeuken enz.

Good Food-verwerker: voedselverwerker die beantwoordt aan de [Good Food-criteria](#) en deel uitmaakt van het Good Food-circuit.

Kantine of gemeenschappelijke keuken: een kantine is een structuur waar hoofdzakelijk maaltijden worden bereid voor leden van een organisatie (scholen, bedrijven, overheidsdiensten, ziekenhuizen, crèches, rusthuizen enz.), in tegenstelling tot restaurants, waarvan de doelgroep individuen zijn. Aangezien de kantine een dienst verleent aan organisaties die overdag actief zijn, verstrekken kantines, op enkele uitzonderingen na (verzorgingstehuizen, ziekenhuizen en sommige bedrijfskantines), slechts één maaltijd per dag: het middagmaal.

⁶¹Nicole Darmon, INRA, Onderzoek naar minimumprijzen voor een evenwichtige maaltijd

Centrale keuken: een centrale keuken is een structuur die op één productieplaats een groot aantal maaltijden bereidt voor verschillende klanten en doelgroepen. De maaltijden worden vervolgens aan de klanten geleverd en in een kantine genuttigd: scholen, ziekenhuizen, bedrijven, crèches enz.

Incubator: een bedrijfsincubator is een structuur die de oprichting van bedrijven begeleidt. De incubator kan ondersteuning bieden op het gebied van huisvesting, opleiding, advies en financiering in een vroeg stadium van het leven van het bedrijf. In tegenstelling tot een starterscentrum is een incubator gericht op zeer jonge bedrijven of startende bedrijven, met een scala aan aangepaste diensten.

Kokotte: horeca-incubateur van Hub Brussels. Het is een pop-uprestaurant. Iedereen met een HORECA-project kan hier zijn concept gedurende enkele maanden testen, zonder risico en tegen lagere kosten, zelfs tijdens de gezondheids-crisis. Hub biedt een plaats, advies en begeleiding van professionals uit de sector en zelfs van klanten.

Pop-upwinkels: een tijdelijke winkel die een commerciële ruimte kan gebruiken tegen een lagere kostprijs, maar voor een beperkte tijd. De popup winkel biedt de mogelijkheid een activiteit uit te proberen waarbij de financiële risico's beperkt blijven.

Coöperatieve en participatieve supermarkten: een winkel waar de klanten ook mede-zaakvoerders zijn van de supermarkt. Het doel is de distributiemarge op het product te verlagen, en aldus producten aan te bieden die 20 tot 50% goedkoper zijn dan dezelfde producten in een andere winkel. Dit betekent dat het dagelijks beheer en onderhoud van de winkel door de coöperanten wordt uitgevoerd. Iedereen kan coöperant worden door een aandeel in de coöperatie te kopen, wat toegang geeft tot de winkel in ruil voor werkuren per maand.

Wijkkantines (participatieve kantine/participatief restaurant): centrale plek die gewijd is aan koken en delen binnen een wijk. De eters koken samen en ontmoeten elkaar tijdens participatieve Good Food-maaltijden. Ze bepalen zelf hoeveel ze ervoor betalen.

Good Food-gids: <https://goodfood.brussels/nl/gids>

GOOD FOOD VOOR IEDEREEN

Diëten met minder impact op het milieu en beter voor mens, dier en milieu: dieet waarbij de hoeveelheid huishoudelijk voedselafval aan de bron wordt verminderd; het voedingspatroon verschuift naar minder vleeseiwitten en geeft de voorkeur aan vlees en andere dierlijke producten van goede kwaliteit, een beter evenwicht op het bord en een toename van het aandeel vers/lokaal/biologisch fruit en groenten)

Voedselsoevereiniteit: voedselsoevereiniteit is het recht van volkeren op toegang tot gezond en cultureel passend voedsel dat op een milieuvriendelijke, duurzame wijze is geproduceerd, en het recht van volkeren om hun eigen landbouw- en voedingsystemen te bepalen.

Voedingsveerkracht: vermogen om op voedselcrisis te reageren en er sterker uit te komen. Dit houdt een proces van aanpassing en wederopbouw in. Voedingsveerkracht heeft tot doel te anticiperen op toekomstige veranderingen, zodat men zich de komende decennia kan voeden, ondanks voorspelde verstoringen (stormen, droogtes, pandemieën, crises).

Culturele en symbolische toegankelijkheid: culturele toegankelijkheid is een van de bepalende factoren waaraan absoluut iets moet worden gedaan om de voedingsongelijkheid te verminderen.

Afhankelijk van de cultuur en de sociale achtergrond, verschilt het begrip kwaliteitsvolle voeding.

De Good Food-strategie verstaat onder culturele toegankelijkheid dat rekening wordt gehouden met de verschillende sociale voorstellingen van voeding en de verschillende culturele voorstellingen die met voeding worden geassocieerd.

Sociale voedselzekerheid: om duurzame kwaliteitsvoeding uit de landbouw voor iedereen toegankelijk te maken en de veerkracht van onze samenlevingen te vergroten, is het idee van "sociale voedselzekerheid" (SVZ) in opkomst. Zo zou elke burger een bepaald bedrag ontvangen - ongeveer 150 euro per maand - dat is voorbehouden voor de aankoop van voedsel bij erkende actoren, op basis van criteria die democratisch en lokaal zijn ontwikkeld (ISF-Agrista, 2019). Dit project wordt gefinancierd door een brede basis van belastingbetalers al naargelang hun draagkracht, wil het sociale en het milieu op het niveau van de voeding met elkaar verzoenen en de grondslagen leggen voor een voedingsdemocratie.

Good Food-wijkdynamiek: een geheel van krachten, actoren en mensen uit dezelfde wijk, die zich richten op de ontwikkeling van alternatieven en projecten ten gunste van Good Food-voeding. Het geheel draagt bij tot een gunstig klimaat voor de verspreiding van informatie en tot de openstelling van nieuwe consumptiepraktijken. De Good Food-dynamiek wordt gestimuleerd in wijken met een beperkt Good Food-aanbod, maar waar wel veel vrijwilligersorganisaties zich willen inzetten voor Good Food.

Voedingsomgevingen: plaatsen waar voeding wordt gekocht of geconsumeerd. In de voedingsomgeving komen de interacties tussen individuen samen en de aspecten van het voedingssysteem die verband houden met productie, verwerking, vervoer en detailhandel, alsook met voedselverwijdering en -verspilling.

Schakelfiguren: burgers en verenigingsstructuren in het veld (sociaal, gezondheid, gemeenten enz.) die bestaan uit professionals die werken met de bevolking van een wijk of die zich bezighouden met een specifiek thema dat verband houdt met een bepaald publiek.

Buurtkeukens: een ingerichte ruimte die regelmatig wordt gebruikt door een of meer groepen burgers die zich collectief organiseren, al dan niet met de hulp van een plaatselijke vereniging, voor de bereiding van dagelijkse maaltijden <https://cuisinesdequartier.be/>

Sociaal-gemeenschappelijk werk: sociaal-gemeenschappelijk werk heeft tot doel mensen bewust te maken en te stimuleren door gebruik te maken van hun kennis, middelen en vaardigheden. Het is geen vorm van bijstand en ontwikkelt een functie om de plaatselijke solidariteit en sociale verandering nieuw leven in te blazen.

Gemeenschapsparticipatie: een sociaal proces waarin groepen die gemeenschappelijke behoeften hebben en dicht bij elkaar wonen, deze behoeften actief definiëren, besluiten er een antwoord op te zoeken, en zichzelf de mechanismen verschaffen om ze te bevredigen (Freire P., 1977).

Kwetsbaar publiek: mensen met een verlies aan voedselautonomie, d.w.z. economisch, sociaal en cultureel kwetsbare bevolkingsgroepen (en niet alleen die welke in grote moeilijkheden verkeren): eenoudergezinnen, werklozen, ontvangers van een vervangingsinkomen, geïsoleerde ouderen, werknemers met een onzekere baan of in sociale en professionele re-integratie, mensen in instellingen, werkloze jongeren, nieuwkomers enz. Verschillende dimensies van kwetsbaarheid: objectief materiële kwetsbaarheid (middelen, huisvestingsomstandigheden) of sociale/interpersoonlijke bestaansonzekerheid (socialisatie) - inkomensindicator met een drempel onder de armoedegrens / of gradiëntniveau.

Globale gezondheid: notie die leidt tot de associatie van de gezondheid van mensen en ecosystemen en tot een gestructureerde beschouwing van de complexe relaties tussen de staat en de werking van lokale ecosystemen, wereldwijde fenomenen en de gezondheid van mensen (Duru, 2018).

VOEDSELVERSPILLING

Met voedselverspilling bedoelen we al het voedsel dat bij de productie bestemd is voor menselijke consumptie en dat in een bepaalde fase van de voedselketen verloren gaat, weggegooid wordt of bederft en op die manier niet meer kan geconsumeerd worden door de mens.

DEEL 2

OPERATIONELE MAATREGELEN VAN DE GOOD FOOD 2-STRATEGIE

Transversale doelstelling in cijfers

De GF2S draagt niet alleen bij aan de vermindering van de directe broeikasgasemissies en aan de vermindering van de indirecte broeikasgasemissies (baseline in ontwikkeling (Brussels Lucht-Klimaat-Energieplan)); indicator: opvolging van de koolstofbalans van de voeding die wordt geconsumeerd in Brussel).



ACTIELIJN 1: VERSTERKEN VAN DE AGRO-ECOLOGISCHE PRODUCTIE EN ONDERSTEUNEN IN BRUSSEL EN DE RAND

Subactielijn 1.1: Professionele agro-ecologische productie



CONTEXT IN CIJFERS

Tussen de lancering van de Good Food-strategie in 2016 en de lancering van de Good Food 2-strategie in 2022 werden ongeveer dertig nieuwe landbouwbedrijven opgestart (volle grond en in bakken). In het kader van de strategie werd een gemiddelde van 5 hectare grond per jaar in gebruik genomen (in Brussel en in de rand).

De Stadslandbouwfacilitator heeft een 'Referentiesysteem voor Duurzaamheid' ontwikkeld.

Aan het einde van de Good Food-strategie 2016-2021 telt de professionele landbouwproductie in Brussel (gegevens 2020):

- 227 hectare (ha) landbouwgebied in het Gewestelijk Bestemmingsplan (GBP). Toch wordt slechts de helft ook effectief voor de landbouw gebruikt.
- 230 ha landbouwgebied geregistreerd op het niveau van het Gemeenschappelijk Landbouwbeleid (GLB)
 - Bebouwd door 28 landbouwbedrijven, waarvan 8 Brusselse (het exacte aantal vte's voor deze bedrijven is niet bekend).
 - De grote meerderheid van deze gronden wordt gebruikt voor productie die niet bestemd is voor lokale productie (ongeveer 145 ha permanent grasland, bijna 80 ha voedergewassen en graangewassen ...).
 - Geen enkele van de in het GLB aangegeven teelten is bio gecertificeerd.
 - Ongeveer 115 ha ligt in landbouwgebied in het GBP en ongeveer 50 ha ligt in een groene zone.
- Ongeveer 20 ha feitelijke landbouwoppervlakte niet geregistreerd in het GLB.
 - Bebouwd door een veertigtal landbouwbedrijven, met 80 vte's (46 vte's volle grond, 34 vte's in bakken).
 - Ongeveer 12 ha groenteteelt in volle grond (waarvan 0,4 ha planten voor kruidenthee, aromatische en medicinale planten); ongeveer 1 ha productie van kleine vruchten; ongeveer 3 ha schapenhouderij (grasland-boomgaarden); ongeveer 0,6 ha productie in bakken.
 - De meeste producenten verkopen hun producten op de Brusselse markt.
 - Een vijftiental van hen heeft een biolabel (waarvan 3 producenten in bakken) (d.w.z. ongeveer 30% van de Brusselse producenten); 9,62 ha grond is bio gecertificeerd en 6,27 ha in omschakeling naar bio (d.w.z. in totaal ongeveer 6% van de feitelijke landbouwgronden).
 - Deze activiteiten bevinden zich grotendeels buiten de landbouwgebieden van het GBP (gebieden voor voorzieningen, groene ruimten, ...) en liggen verspreid over de hele stad.



STRATEGISCHE DOELSTELLING

Het Gewest verbindt zich ertoe om de producenten die gekozen hebben voor een agro-ecologisch model en de producenten die hun overstap naar dit model aanvatten, naar beste vermogen te ondersteunen. De uitdaging is ervoor te zorgen dat alle landbouwers die telen op het Brusselse grondgebied de doelstellingen van de GF2S naleven en partnerships uit te bouwen tussen het Gewest en deze landbouwers. In dat opzicht zullen al deze landbouwers actief worden betrokken bij de doelstellingen van de Good Food-strategie via een reeks diensten voor financiële ondersteuning, begeleiding, opleidingen, ondersteuning bij de toegang tot productieoppervlakken, informatie, netwerken, proefprojecten, hulp bij de omschakeling naar bio enz.



DOELSTELLINGEN IN CIJFERS

- Minimaal 30 nieuwe Brusselse projecten voor agro-ecologische landbouwproductie (volle grond en in bakken) werden opgestart.
- 100% van de landbouwgrond van rechtswege (opgenomen in het GBP) is nog steeds landbouwgrond van rechtswege.
- Het Gewest erkent de 'feitelijke' landbouwgronden die in het kader van Good Food 2 als strategisch worden beschouwd als landbouwgronden in het GBP.
- 50 nieuwe ha grond zullen worden vrijgemaakt voor professionele agro-ecologische landbouw in volle grond, in Brussel en in de rand.
- 100% van de landbouwproducenten die telen op het Brusselse grondgebied is op de hoogte van en heeft toegang tot begeleidingsdiensten aangepast aan hun behoeften en aan die van de agro-ecologische transitie. Het 'Referentiesysteem voor Duurzaamheid' dat werd ontwikkeld door de Stadslandbouwfacilitator wordt voortdurend verbeterd op basis van de ontwikkeling van de agro-ecologie in Brussel en wordt gebruikt door alle begeleidingsactoren en door de meeste Brusselse producenten (volle grond en bakken).
- Er is een duidelijk en stabiel kader van kracht voor financiële steun voor de professionele producenten die bijdragen aan de agro-ecologische transitie.
- 30% van de landbouwgrond in Brussel (volle grond) is bio gecertificeerd of in omschakeling naar bio (Farm to Fork: 25%); 50% van de Brusselse producenten (volle grond en bakken) is minstens gedeeltelijk bio gecertificeerd of in omschakeling naar bio.
- 75% van de bestaande gewestelijke professionele landbouw [volle grond] is verenigbaar met milieubehoud (Doelstelling uit het Gewestelijk Programma voor Pesticidreductie (GPPR) 23-27, momenteel in openbaar onderzoek. Het is voornamelijk gericht op de beperkte toelating van laagrisicoproducten in de landbouw en is dus minder bindend dan de praktijken die worden opgelegd door het charter van de biologische landbouw. Deze indicator moet worden herzien op basis van de manier waarop hij zal worden aangepast na de eerste lezing van het GPPR).
- 5 productiesites testen in de praktijk uit hoe het bioafval van de stad kan worden gebruikt voor de voedingsproductie.

NB: Agro-ecologie is een geheel van beginselen en praktijken die de veerkracht van de voedings- en landbouwsystemen verbeteren en tegelijkertijd de sociale integriteit bewaren. In een stedelijke context nodigt agro-ecologie ons uit om de relatie tussen producenten, stadsbewoners en hun milieu- en sociale context te herbekijken en om de menselijke activiteit en het behoud van de natuurlijke ecosystemen met elkaar te verzoenen. De beginselen waarop het Gewest zich baseert om agro-ecologie te definiëren, zijn de beginselen van de FAO⁶² en CIDSE⁶³. In de Brusselse context worden zij omkaderd door het bestaande 'Referentiesysteem voor Duurzaamheid' dat werd ontwikkeld door de Stadslandbouwfacilitator. Dat Referentiesysteem zal tijdens de volledige GF2S voortdurend worden verbeterd, naargelang de verdere ontwikkeling van de Brusselse agro-ecologie en zijn specifieke stadskenmerken.

Biologische landbouw is een systeem van landbouwbeheer en voedselproductie dat milieupraktijken, biodiversiteit en het behoud van de natuurlijke hulpbronnen samenbrengt. Biologische landbouwpraktijken zijn in overeenstemming met agro-ecologische productiepraktijken, maar deze laatste omvatten meer algemeen het geheel van voedsel- en landbouwsystemen dan de praktijken die zijn opgenomen in de reglementering voor biologische landbouw. De biologische landbouw wordt op Europees niveau gedefinieerd en heeft het voordeel dat ze wordt omkaderd door een officieel genormeerd controlesysteem.



BUDGETTEN

	2022	2023	2024	FASE 2 (2025–2030)
BEW	€ 630.000	€ 630.000	€ 415.000	€ 415.000/jaar
LB-AGR	€ 388.000*	€ 293.000	€ 299.000	€ 305.000/jaar

*Budget: uitgezonderd aankoopbudget van gronden en inrichtingswerken

⁶² <https://www.fao.org/3/i9037fr/i9037fr.pdf>

⁶³ <https://www.cidse.org/nl/2018/04/03/infographic-the-principles-of-agroecology/>

OPERATIONELE DOELSTELLINGEN	MAATREGELEN	SAMEN DRAGEN VAN PROJECTEN	PERIODE VAN UITVOERING
Behouden van landbouwgrond, en de toegang tot de plaatsen voor professionele landbouw-productie in het BHG bevorderen en beveiligen	Beschermen en mobiliseren van gronden met landbouwpotentieel voor agro-ecologische projecten (herziening van het GBP, begeleiding bij de overdracht van gronden, bewustmaking van de publieke en private eigenaars enz.)	BEW, LB-AGR, en perspective. brussels	Herhaald
	Mobiliseren van bovengrondse productiesites met stadslandbouwpotentieel en ze ter beschikking stellen voor projecten die positief bijdragen aan de voedingstransitie naar een agro-ecologisch model (verduidelijking van de behoeften van de sector op het vlak van ruimte, bewustmaking van de publieke en private eigenaars enz.)	BEW	Herhaald
	Operationeel maken van een juridisch en stedenbouwkundig kader door de toegang tot productiesites in volle grond en bovengronds te bevorderen om zo te voldoen aan de voorwaarden voor agro-ecologische productie (hervorming van pachtovereenkomsten, verduidelijking van het kader voor de terbeschikkingstelling van openbare productieoppervlakken enz.)	BEW, LB-AGR	Fase 1
	Operationeel maken van regionale tools om landbouwgrond te beschermen (met name op het vlak van leefmilieu en tegen speculatie) en om de toegang tot gronden te bevorderen. Denk hierbij bijvoorbeeld aan een informatiedienst en/of gemeenschappelijke beheerstools (recht van voorkoop, informatiedienst, denkoefening over de tools die nodig zijn om de markt van de landbouwgronden te reguleren enz.) (GSTE)	BEW, LB-AGR, en perspective. brussels	Fases 1 et 2
Verschaffen van een reeks blijvende en gestructureerde diensten en tools aan alle landbouwers die werken op het Brusselse grondgebied die hun agro-ecologische praktijken ondersteunen en de ontwikkeling van de sector bevorderen	Creëren van een ecosysteem van diensten met inbegrip van efficiënte, doeltreffende, gecoördineerde en gerichte begeleiding voor de verschillende soorten publiek en bij de verschillende stappen van een landbouwproject, alsook toegankelijke, gecoördineerde en duidelijke informatie geven aan de verschillende soorten doelgroepen (proces van voortdurende verbetering samen met de begeleidingsactoren, partnerships met de historische landbouwers, toegang tot de stedelijke organische stoffen, begeleiding bij de biologische landbouw (behoud + omschakeling) enz.)	BEW, LB-AGR	Herhaald Fase 2
	Ontwikkelen van tools om te begeleiden, (zelf) te beoordelen en te innoveren in de agro-ecologische praktijken en deze tools verspreiden	LB-AGR, BEW, link PRRP	Herhaald
Beveiligen en organiseren in de tijd van de financiële steun voor alle landbouwers die werken op het Brusselse grondgebied en voldoen aan of evolueren naar agro-ecologische praktijken	Creëren van een duidelijk en stabiel wettelijk kader voor financiële steun voor de professionele producenten, dat bijdraagt aan de agro-ecologische transitie van de volledige Brusselse landbouwproductie (ordonnantie voor steun aan de landbouw in het BHG – die aansluit bij de steun van het Gemeenschappelijk Landbouwbeleid, gerichte projectoproepen en facultatieve subsidies, steun aan de biologische landbouw enz.)	BEW	Fases 1 et 2
Versterken van de uitwisselingen tussen het BHG en de andere Belgische steden op het gebied van de primaire voedselproductie en partnerschappen aanknopen met actoren uit de rand om zo de landbouwgronden te beschermen en de toegang tot productieplaatsen te bevorderen en te beveiligen voor agro-ecologische-grootstedelijke landbouw	Organiseren van regelmatige ontmoetingen met de betrokken actoren en partnerschappen uitbouwen op basis van de opportuniteiten die zich voordoen	BEW, LB-AGR	Herhaald

Subactielijn 1.2: Ontwikkelen en ondersteunen van een agro-ecologische productie door burgers (of gemengd)



CONTEXT IN CIJFERS

- De oppervlakte van de collectieve en familiale moestuinsites bedroeg in 2018 79 ha (392 percelen), waarvan 5,61 ha in de gewestelijke ruimten die worden beheerd door het gewest. Deze sites zijn verspreid over het volledige grondgebied van het gewest. We stellen een toename vast van de kleine moestuinen in dichtere gebieden. Daarnaast zien we sinds de coronacrisis een verdubbeling van het aantal personen op de wachtlijsten voor een moestuinperceel.
- In 2020 verklaarde 40% van de gezinnen in het Brussels Gewest groenten of fruit te telen (zeer variabele hoeveelheden en wellicht vaker toevallig); 34% groenten en 29% fruit. 49% van de gezinnen teelt aromatische kruiden. 24% van de respondenten die niet telen, heeft er al over nagedacht om dat wel te doen.
- Op dit moment is de productie eerder gericht op een jong (16-35 jaar) en meer sociaaleconomisch welvarend publiek.
- 43% van de bevolking verklaart toegang te hebben tot een tuin en 38% (van wie dezelfde) tot een balkon/terras. Toch is de toegang tot de productiesites de grootste belemmering voor de productie door burgers, hetgeen door 75% van de Brusselaars wordt aangehaald. In het gewest heerst er een spanning tussen de verstedelijking en de grote vraag naar te bebouwen ruimten. Andere belemmeringen die aan bod kwamen, waren tijdsgebrek, het gebrek aan technische expertise en het gebrek aan grondstoffen en materiaal.



STRATEGISCHE DOELSTELLING

De voedselproductie door burgers (of gemengd) ontwikkelen en ondersteunen in de openbare ruimte, de semi-openbare ruimte en in privégebieden, om zo bij te dragen aan sociale contacten en pedagogische functies, de consument weer te verbinden met wat hij eet en, in zekere mate, bij te dragen aan de toegankelijkheid van voeding voor de meest kwetsbaren en tot slot ook aan de ecosysteemdiensten. De uitdaging bestaat er nu in een divers en kwetsbaar publiek te bereiken in de meer dichtbevolkte gebieden van het gewest. Daarvoor is de steun en de medewerking van regionale actoren (zoals de BGHM), alsook van lokale aanspreekpunten (zoals gemeenten, buurthuizen, PSC's enz.) nodig.



DOELSTELLINGEN IN CIJFERS

- Minimaal 3 nieuwe moestuinsites werden in de groene ruimten aangelegd waarvan LB het grondbeheer heeft (d.w.z. minstens 200 percelen meer). Deze doelstelling zal worden gevolgd door een aangepaste doelstelling op basis van het resultaat van de uitwerking van een duidelijk kader. Dat kader zal bepalen in welke groene ruimten het interessant kan zijn om agro-ecologische voedselproductie mogelijk te maken (studie lopende in 2022).
- Minimaal 3 pilootprojecten voor stadsproductie werden ontwikkeld in de OVM's. Deze doelstelling zal worden aangepast op basis van de resultaten van de pilootfase.
- De fruitproductie in de openbare ruimte is verhoogd (doelstellingen in cijfers worden bepaald in fase 2, na de resultaten van het project ARBRES).
- De individuele productie is verhoogd (fruit en groenten): 50% van de Brusselse gezinnen verklaart een deel van zijn eigen groenten en fruit te produceren (momenteel 40%) en minstens 60% verklaart ten minste kruiden te telen (momenteel 49%).



BUDGETTEN (LB)

	2022	2023	2024	FASE 2 (2025-2030)
LB-Qualcity	€ 360.000*	€ 360.000*	€ 360.000*	€ 750.000*
LB-AGR	€ 276.000*	€ 276.000*	€ 276.000*	€ 276.000*

*Budget exclusief aankoopbudget/werkzaamheden voor de gewestelijke groene ruimten en exclusief aanlegbudget BGHM

⁶⁴ Gedragsbarometer in verband met duurzame voeding in het kader van de Good Food-strategie, AQ Rate, september 2020

OPERATIONELE DOELSTELLINGEN	MAATREGELEN	SAMEN DRAGEN VAN PROJECTEN	PERIODE VAN UITVOERING
Behouden en uitbreiden van de ruimten voor productie door burgers	Behouden en ontwikkelen van productiegebieden in de groene ruimten van het gewest , die worden beheerd door LB; de productiefunctie uitbouwen in de groene ruimten van het gewest, ten opzichte van de andere functies	LB-AGR	Herhaald
	Ondersteunen van de overheden (gemeenten/ OCMW's) om productieruimten te behouden en te creëren in de lokale groene ruimten en in de (semi-)openbare ruimte	LB-Qualcity	Herhaald
	Aangrijpen van mogelijkheden om nieuwe productieruimten te creëren	LB-Qualcity, BEW ; LB-AGR	Herhaald
Mobiliseren van de (potentiële) producenten en ondersteuning en begeleiding bieden	Aanpassen van de informatie aan alle doelgroepen; de toegang tot technische en praktische informatie bevorderen; een reeks tools ontwikkelen en verspreiden; de productie door burgers zichtbaar maken	LB-Qualcity	Herhaald
	Ondersteunen van de uitbouw van een netwerk van vrijwillige Moestuinmeesters om de burgerproducenten te begeleiden	LB-Qualcity	Herhaald
	Blijven aanmoedigen van collectieve productieprojecten en begeleiden via de projectoproep 'Vooruit met de wijk' (prioriteiten in de eerste kroon, kwetsbare doelgroepen, projecten met een grotere impact op het milieu en de betrokkenen)	LB-Qualcity	Herhaald
	Vergemakkelijken van de toegang tot organische grondstoffen met het oog op circulariteit	LB-Qualcity (afval) LB-AGR	Herhaald
Ontwikkelen van toegankelijke projecten inzake Good Food-productie in samenwerking met de lokale aanspreekpunten en door de kwetsbare doelgroepen te betrekken	Bijbrengen van de basisprincipes van stads-landbouw en de actiemethodologie aan de lokale aanspreekpunten (onder meer OVM's, PSC's, gemeenten, buurthuizen enz.) – link met actielijn 4, OD2	LB-Qualcity	Herhaald
	Ondersteunen en begeleiden van de verwezenlijking van productieprojecten, in samenwerking met de sociale huisvesting – link met actielijn 4, OD1	LB-Qualcity met SLRB/SISP	Fase 1
	Ondersteunen en begeleiden van de verwezenlijking van productieprojecten, in samenwerking met de gemeenten en OCMW's – link met actielijn 4, OD1	LB-Qualcity	Herhaald
Zorgen voor diversificatie in de productie met een toegevoegde waarde, waaronder het promoten van fruitbomen	Promoten van de productietypes via communicatieacties die een meerwaarde bieden op kwantitatief vlak, op het vlak van voedingswaarde, smaak, kostprijs, kweekgemak en/of inpassing in de culturen en diëten: onder meer fruit (klein fruit, fruitbomen, gedroogd fruit), plantaardige eiwitten, eieren, teelt in bakken enz.	LB-Qualcity, LB-AGR	Herhaald
	Opleiden van fruitcoaches om burgers en publieke/particuliere eigenaars te begeleiden bij het planten en beheren van fruit(bomen)	LB-Qualcity	Herhaald
	Uitbouwen van de fruitproductie in publieke en privéruimten (inclusief gedroogde vruchten) op basis van de resultaten en modellen aanbevolen door het ARBRES-onderzoeksproject	LB-AGR (Innoviris) ; LB-Qualcity	Fase 2
	Aanmoedigen van de overheden om het goede voorbeeld te geven door fruitbomen in de openbare ruimte te plaatsen	LB-Qualcity	Fase 2

ACTIELIJN 2: ONTWIKKELEN VAN GOOD FOOD-KETENS OM BRUSSEL TE BEVOORRADEN

Subactielijn 2.1: Good Food-ketens structureren en versterken



CONTEXT IN CIJFERS

- Het voedselsysteem in en rond Brussel is gericht op bepaalde typen productie. Bepaalde typen productie, zoals de productie van plantaardige eiwitten om in nieuwe behoeften te voorzien, ontbreken echter.
- We stellen vast dat voor sommige producten het biologische aanbod groter is dan de vraag: vleesrunderen, eieren. Terwijl voor andere producten de vraag naar biologisch groter is dan het aanbod: producten afkomstig van schapen en geiten, vleeslammeren, akkerbouwgewassen, fruit (vooral peren en appels), groenteteelt.
- De Belgische voedingsindustrie is grotendeels gebaseerd op de Belgische landbouwproductie (meer dan 60% van de producten die zij verwerken zijn Belgisch). Verse producten zoals vlees, eieren of seizoensfruit en -groenten die in de winkels worden verkocht, komen hoofdzakelijk uit België. Dit is minder het geval in de Horecsector.



STRATEGISCHE DOELSTELLING

De levering van producten is een belangrijke uitdaging voor de Good Food-restaurants en -handelszaken. Het (Belgische) aanbod en de (Brusselse) vraag naar Good Food-producten moeten worden gestimuleerd en gestructureerd. Voor deze herschikking van de ketens zal nauw moeten worden samengewerkt met de actoren uit het Waalse en het Vlaamse Gewest, zowel de administratieve actoren als de netwerken van actoren op het terrein, die rechtstreeks bij deze problematiek betrokken zijn.

Deze actielijn omvat talrijke maatregelen die deel uitmaken van de gewestelijke strategie voor economische transitie en de geschikte economische instrumenten zullen mobiliseren.

Dit hoofdstuk over de ketens bevat eveneens de transversale maatregelen: projectoproepen die zowel betrekking hebben op de ketens, als op de transformatie en de handelszaken bijvoorbeeld, maar ook de kwestie inzake opleidingen. De GF2S heeft de ambitie om partnerships tot stand te brengen met de actoren inzake werkgelegenheid en opleiding, en in het bijzonder het Beroepsreferentiecentrum Horeca Forma Be Pro, om de werknemers van de sector te ondersteunen bij hun omscholing, maar ook om werkzoekenden en nieuwkomers op te leiden en zo een antwoord te bieden op de kwalitatieve en kwantitatieve behoeften van de sectoren die een impact ondervinden van de strategie.



DOELSTELLINGEN IN CIJFERS

- Alle economische overheidssteun zal alleen beschikbaar zijn voor ondernemingen met een transitie-aanpak, zoals opgenomen in de GSET.
- Drie logistieke Good Food-hubs van gewestelijke omvang (in de uithoeken van het BHG) en zes gemengde Good Food-hubs, b2b en b2c, van lokale omvang werden opgericht.
- Tegen 2030 tellen we 1.300 bio gecertificeerde bedrijven (aantal verdrievoudigd in vergelijking met 2020).
- In alle kwalificerende en certificerende opleidingen in Brussel die verband houden met functies rond voeding werd een GF-dimensie in de leerstof opgenomen.
- De in het Brussels Gewest aanwezige bedrijven handhaven hun activiteiten en engageren zich voor de transitie (basislijn nog vast te stellen).



BUDGET (LB)

2022	2023	2024	FASE 2 (2025-2030)
€ 255.000*	€ 535.000*	€ 510.000*	€ 580.000/jaar*

*De budgetten die nodig zijn voor de investering in logistieke infrastructuur zijn niet opgenomen in bovenstaande raming omdat de ontwikkeling van deze projecten afhankelijk is van de beschikbaarheid van gronden en de nodige investeringen kunnen in deze fase nog niet worden geraamd. Deze maatregelen worden opgenomen in de gewestelijke strategie voor economische transitie en zullen de geschikte economische instrumenten mobiliseren.

OPERATIONELE DOELSTELLINGEN	MAATREGELEN	SAMEN DRAGEN VAN PROJECTEN	PERIODE VAN UITVOERING
Stimuleren van de ontwikkeling van Good Food-ketens	Identificeren van de veelbelovende ketens voor het gewest en hun mogelijke ontwikkeling op het vlak van economie en werkgelegenheid bestuderen (GSET)	LB piloot, BEW copiloot; Innoviris; in samenwerking met het Waalse en Vlaamse Gewest	2022
	Structureren, organiseren en met elkaar in verband brengen van vraag en aanbod (in en rond de stad) van Good Food-producten via een dienst Ketenfacilitator (Good Food B2B)	LB piloot, hub.brussels, BEW partner; in samenwerking met het Waalse en Vlaamse Gewest	Herhaald
	Activeren van de dienst Facilitator duurzame overheidsopdrachten (DOO) in het kader van het prioritaire thema voeding	LB piloot	Herhaald
	Uitbouwen van een doeltreffend en multifunctioneel logistiek netwerk (transformatie, distributie, ontmoeting) dat noodzakelijk is voor de ontwikkeling van de Good Food-ketens, met name via logistieke hubs	Citydev en Haven van Brussel als piloten. Partners: LB en finance.brussels, Brussel Mobiliteit, perspective.brussels, gewestelijke Grondregie	Volgens de opportuniteiten
Begeleiden van de oprichting/transitie van Good Food-voedingsbedrijven	Ontwikkelen van een sectorluik rond Good Food voor het gewestelijke aanbod van ondernemersbegeleiding en -opleidingen bestemd voor verwerkers, restaurants, handelszaken en traiteurs (GSET)	Hub.brussels ; co-piloot: LB, LEL	2022-2026
	Uitbouwen van een netwerk van Good Food-bedrijven	LB pilote, in samenwerking met het Waalse en Vlaamse Gewest	2022-2026
	Verbeteren van de competenties van de begeleidingsactoren inzake de Good Food-transitie (GSET)	Hub.brussels, LB partner	Herhaald
	Monitoren van de transitietrajecten van voedingsbedrijven (GSET)	Hub.brussels, LB partner	Herhaald
	Helpen van de bedrijven met een Good Food-aanpak te voldoen aan de regelgeving rond voedselveiligheid	Brufotec	Herhaald
	Opnemen van Good Food-criteria in de checklist die wordt gebruikt om klanten van BRUCEFO (kmo's, start-ups) te begeleiden vóór ze hun voedingsproducten op de markt brengen en bestuderen of het haalbaar is om de etikettering van voeding aan te vullen met een etiket van het type 'ecoscore'. De klanten begeleiden bij hun overstap naar Good Food	Brucefo	Herhaald
	Verduidelijken van de steun voor voedingsbedrijven via de bestaande tools en indien nodig via de oprichting van een loket als uniek aanspreekpunt voor dergelijke vragen.	LB, co-piloot hub.brussels	Herhaald

Ondersteunen van de oprichting/ transitie van Good Food-voedingsbedrijven en werken aan het voortbestaan van de bestaande economische Good Food-actoren	Opnemen van de Good Food-criteria in de strategische tools van de organisaties die instaan voor de ondersteuning van de bedrijven (GSET)	LB definieert de nodige criteria voor BEW, finance. brussels, Citydev enz	Herhaald
	Ondersteunen van innovatieve projecten rond voeding (GSET)	BEW en LB piloot, finance. brussels partner	Herhaald
	Ondersteunen van de biocertificering van Brusselse handelszaken, restaurants en verwerkers	BEW, LB partner	2023-2030
	Mobiliseren van de actoren die betrokken zijn bij het onthaal van bedrijven om de Good Food-transitie van de economische actoren te bevorderen (GSET)	Citydev en Haven van Brussel	2023-2030
	Specifieke steun bieden aan de bestaande economische Good Food-actoren om het voortbestaan van hun activiteit te begeleiden en te ondersteunen	Hub.brussels	Herhaald
	Beperken, identificeren en wijzigen/ elimineren van de dominante en specifieke elementen in het gewestelijk en gemeentelijk beleid die de instandhouding/ontwikkeling van bedrijven in het Brussels voedselsysteem, in aanvulling op de GSET-strategie	LB, hub.brussels CIRE platform	Fase 1
Opleidingen geven rond Good Food-praktijken aan (toekomstige) professionals en werkzoekenden in de voedingssector	Good Food-opleidingen voor horecaberoepen: Ervoor zorgen dat de Good Food-praktijken worden opgenomen in de horeca- opleidingen bestemd voor professionals en werkzoekenden	Referentiecentrum Horeca Forma Be Pro, Bruxelles Formation, SFPME/Efp, SFMO	Fase 1
	Uitbreiden van de opleidingsvoorzieningen naar de voedingsberoepen buiten de horeca door ervoor te zorgen dat de Good Food-praktijken worden opgenomen in de bestaande of te ontwikkelen opleidingen, alsook in de opleiding van de lesgevers	Bruxelles Formation, SFPME/efp	Fase 2

Subactielijn 2.2: Ontwikkelen van de Brusselse Good Foodvoedselverwerkingssector



CONTEXT IN CIJFERS

- De voedingsindustrie in Brussel is goed voor een derde van de industriële jobs⁶⁵. De drie voornaamste sectoren daarin zijn: de bakkerijsector, de chocoladesector en de drankensector.
- 80% van de voedingsmiddelen die in België worden geconsumeerd, is afkomstig van de verwerkingsindustrie.



STRATEGISCHE DOELSTELLING

Het is noodzakelijk om de oprichting/transitie van Good Food-bedrijven in de verwerkingsindustrie, alsook het creëren van jobs te stimuleren.

Om de lancering van verwerkers te ondersteunen, moet het gewest inspelen op hun behoeften aan geschikte infrastructuur zodat ze hun processen op grote volumes kunnen uittesten en hun eerste producten kunnen commercialiseren. Om te vermijden dat bedrijven na hun testfase uit Brussel vertrekken, moeten er ruimtes worden ontwikkeld die aan hun realiteit zijn aangepast. De huisvesting van Good Food-bedrijven moet worden opgenomen in het geheel van ondersteuning en begeleiding van de gewestelijke bedrijven om zo een traject te creëren voor de ontwikkeling van economische Good Food-activiteiten.

NB: de specifieke kwestie rond de verwerking van onverkochte goederen wordt behandeld in actielijn 5.2.



DOELSTELLINGEN IN CIJFERS

- Elk jaar worden 25 activiteiten rond Good Food-verwerking opgestart⁶⁶
- Elk jaar worden 30 vte's gecreëerd in Good Food-verwerkingsbedrijven dankzij de gewestelijke steun- en begeleidingsmaatregelen



BUDGET (LB)

2022	2023	2024	FASE 2 (2025–2030)/JAAR
€ 100.000*	€ 100.000*	€ 100.000*	€ 100.000*

*Het budget van deze subactielijn bevat in deze fase enkel het budget van LB (Bouwkundig patrimonium) voor de ontwikkeling van het incubatorproject op de Termonde site.

Citydev stelt een budget ter beschikking voor investeringen in de huisvesting van verwerkingsbedrijven.



De projecten met een * zijn projecten die afhankelijk zijn van grondmogelijkheden of Europese financieringsmogelijkheden. Het is dan ook zeer moeilijk om het exacte bedrag te bepalen of de uitvoering te plannen.

⁶⁵ FEVIA, 2021

⁶⁶ Doelstelling gebaseerd op feedback vanop het terrein (actieve spelers, be circular-projecten)

OPERATIONELE DOELSTELLINGEN	MAATREGELEN	SAMEN DRAGEN VAN PROJECTEN	PERIODE VAN UITVOERING
Ontwikkelen van een ecosysteem dat gunstig is voor de ontwikkeling van de verwerkingssector	Ontwikkelen/ondersteunen van een Good Food-incubator (Termonde site). In de tussentijd een tijdelijke testfase op een andere ruimte plannen	Citydev, LB partner, Hub.brussels	Einde van de werken Termonde: +/- 2027
	Ondersteunen van de huisvesting van verwerkingsbedrijven en aangepaste infrastructuur ter beschikking stellen	Citydev en LB partner	2023-2030*
	Ondersteunen van de scale-up van de verwerkingsbedrijven en de omvangrijke voedselverwerkingsactiviteiten of de transitie van de bestaande verwerkers zodat voldoende volumes kunnen worden verwerkt om de kantines te bevoorraden	LB-BEW, in samenwerking met finance.brussels en Citydev De Brusselse Keukens	Herhaald
	Anticiperen op de behoeften aan arbeidskrachten en via opleidingen de omscholing van werknemers en de integratie van werkzoekenden bevorderen	LB-BEW, Actiris, Bruxelles Formation, SFPME/efp, SFMQ	Herhaald

ACTIELIJN 3: VERZEKEREN VAN DE DISTRIBUTIE VAN EEN 'COMMERCIEEL GOOD FOOD-AANBOD'

Subactielijn 3.1: In de restaurants



CONTEXT IN CIJFERS

- In België wordt de lunch (het middagmaal) in slechts 55% van de gevallen thuis gegeten⁶⁷. In 45% van de gevallen wordt er dus in collectieve en commerciële restaurants gegeten (situatie vóór de coronacrisis).
- De 1.657 Brusselse kantines alleen al serveren in totaal 136.000 maaltijden⁶⁸ per dag.
- Brussel telde ongeveer 3.500 restaurants (voor COVID-19) en bijna één job op de twintig wordt uitgeoefend in de horeca.⁶⁹ Door de volumes die deze sector dagelijks verwerkt, is hij ook een belangrijke hefboom om de Good Food-ketens te stimuleren.
- Ondanks de gezondheids crisis is het aantal etablissementen met Good Food-label blijven toenemen, hetgeen wijst op de interesse van de sector om te evolueren naar Good Food.⁷⁰



STRATEGISCHE DOELSTELLING

De uitdaging van de GF2S bestaat erin de Good Food-etablissementen te doen toenemen en te diversifiëren (snacks, fastfood enz.) en de actoren die deze aanpak nog niet volgen te overtuigen. Aan de hand van regelgeving kan een minimale transitie van alle kantines worden gegarandeerd. De overheden vervullen een voorbeeldfunctie en de scholen zijn prioritair.



DOELSTELLINGEN IN CIJFERS

- Tegen 2030 hebben 350 restaurants en 250 kantines het Good Food-label⁷¹ om 10% van de sector te betrekken. In de kantines wordt het aantal betrokken maaltijden bovendien verdrievoudigd (en moeten we dus grotere structuren van collectieve kantines betrekken).
- Het aantal publieke- en schoolkantines, die dagelijks een vegetarische keuze aanbieden zijn verhoogd (baseline te bepalen).
- Het aantal gemeenten dat werkt aan een GF Kantine-label voor haar scholen is verdrievoudigd (5 in 2022).
- De cijferdoelstellingen zijn aangepast aan de evolutie van de ambitie van de criteria.



BUDGET (LB, BEW)

2022	2023	2024	FASE 2 (2025-2030)
€ 450.000*	€ 450.000	€ 450.000	€ 700.000

*Uitgezonderd GSET-budget (visit.brussels, hub.brussels)

⁶⁷ Ost C. Plaats waar maaltijden worden geconsumeerd. In: Lebacqz T, Teppers E (ed.). Voedselconsumptiepeiling 2014-2015. Rapport 1. WIV-ISP, Brussel, 2015.

⁶⁸ Stand van zaken van de Brusselse kantines, Sonecom, 2020

⁶⁹ https://horecaformabepro.be/wp-content/uploads/2021/07/2018_EtatdeslieuxdusecteurHorecabruxellois.pdf

⁷⁰ In maart 2020 waren er 78 gelabelde restaurants. Ondanks de faillissementen en het aantal etablissementen die hun label verloren, telden we in maart 2022 79 gelabelde etablissementen. Midden mei 2022 zou dit aantal nog verder moeten toenemen (met een tiental ongeveer).

⁷¹ Momenteel zijn er 72 restaurants en 65 kantines met Good Food-label, goed voor 21.500 maaltijden per dag.

OPERATIONELE DOELSTELLINGEN	MAATREGELEN	SAMEN DRAGEN VAN PROJECTEN	PERIODE VAN UITVOERING
Begeleiden van alle betrokken partijen van de kantines bij de uitvoering van de Good Food-praktijken en de toegang tot het Good Food-label	Ontwikkelen van informatie- en communicatietools zodat meer beheerders van collectieve keukens en hun klanten de Good Food-praktijken toepassen. Met name zorgen voor informatie over een transitie zonder hogere kosten voor de consument.	LB-Qualcity	Herhaald
	Ontwikkelen van een aantrekkelijk programma om de kantines te ondersteunen bij hun transitie via opleidingen, een helpdesk, tools en een Good Food Kantine-label en Good Food Centrale keuken-label <i>NB: kwalificerende horeca-opleidingen: zie actielijn 2</i>	LB-Qualcity	Herhaald
	Ervoor zorgen dat de criteria van het Good Food Kantine-label voortdurend worden aangepast aan de evolutie van de markt, de sociale en gezondheidskwesties (zout, vetten, suikers), de kwesties rond dierenwelzijn en de samenhang met de gewestelijke plannen	LB-Qualcity	Herhaald
	Invoeren van een wetgevend instrument waardoor er meer rekening wordt gehouden met de GF-criteria in alle kantines en bestuderen of het haalbaar is om gezondheidscriteria op te nemen in verband met het gezondheidspromotieplan	LB-Qualcity, COCOM	Vorbereiding: 2022 Goedkeuring: 2024
	Verzekeren van de voorbeeldfunctie van de kantines van overheden en scholen, inclusief de transitie van De Brusselse Keukens	LB-Qualcity	Herhaald
Begeleiden van alle betrokken partijen van de restaurants bij de uitvoering van de Good Food-praktijken en de toegang tot het Good Food-label	Begeleiden van alle restaurants bij de toepassing van de Good Food-praktijken <i>NB: kwalificerende horeca-opleidingen: zie actielijn 2</i>	LB-Qualcity-GF piloot, visit.brussels, hub.brussels, GSET partners	Herhaald
	Blijven inzetten op een Good Food- erkenningsstelsel , ondersteuning bij de transitie, het creëren van een netwerk en de valorisatie van gelabelde restaurants. Het type betrokken restaurants verbreden (onder meer snacks) en de kwestie van smaak integreren	LB-Qualcity-GF piloot, visit.brussels, hub.brussels, GSET partners	Herhaald
	Ervoor zorgen dat de criteria van het Good Food Resto-label voortdurend worden aangepast aan de evolutie van de markt, de sociale en gezondheidskwesties (zout, vetten, suikers), de kwesties rond dierenwelzijn en de samenhang met de gewestelijke plannen	LB-Qualcity	Herhaald
	Versterken van de GF-dimensie van de incubator kokotte en deze tool opnemen in het geheel van GF-tools voor de horeca	Hub.brussels	Herhaald

Subactielijn 3.2: In de handelszaken



CONTEXT IN CIJFERS

- Meer dan 30% van de Brusselse handelszaken zijn voedingswinkels (kruidenierswinkels, supermarkten, restaurants enz.).
- Het Good Food-aanbod is voornamelijk aanwezig in het zuiden en het oosten van het gewest, waardoor niet alle Brusselaars toegang krijgen tot Good Food.
- Bij de Brusselse bevolking is er een grote vraag naar producten die beter zijn voor de gezondheid en het milieu.⁷² De indrukwekkende stijging van de verkoop van biologische producten tot midden 2021 is het perfecte bewijs daarvan (+ 40% van de uitgaven van de Belgische gezinnen aan biologische producten sinds 2015).⁷³



STRATEGISCHE DOELSTELLING

Wat het commerciële weefsel betreft, bestaat de uitdaging van de GF2S erin de financiële, geografische en culturele toegankelijkheid van het commerciële Good Food-aanbod te verbeteren zodat meer Brusselaars kunnen kiezen voor een evolutie van hun voedselpraktijken. Hiervoor is ook ondersteuning voor de bestaande actoren nodig..



DOELSTELLINGEN IN CIJFERS

- Elke gemeente telt ten minste één Good Food-handelszaak per 6.000 inwoners.
- Bij alle vormen van gewestelijke steun voor commercieel ondernemerschap worden de Good Food-criteria vereist.
- 150 Good Food-verkooppunten (kleinhandelaars⁷⁴) zijn verdeeld in het Brussels Gewest.
- 10% van de handelszaken zijn betrokken bij een transitieproces (definitie wordt uitgewerkt samen met hub.brussels).
- Meer dan de helft van de Brusselaars kan het Good Food-aanbod onderscheiden binnen alle handelszaken in het gewest.



BUDGET (LB, BEW)

2022	2023	2024	FASE 2 (2025–2030)
€ 310.000*	€ 150.000	€ 150.000	€ 380.000

*Uitgezonderd GSET-budget



⁷² De algemene voedingswinkels die voornamelijk bio- en dieetproducten aanbieden, kennen de grootste groei tussen 1997 en 2017 (<https://perspective.brussels/sites/default/files/documents/debrusselsehandelincijfers.pdf>).

⁷³ <https://mk0biowalloniejo431r.kinstacdn.com/wp-content/uploads/2020/06/Le-bio-en-chiffre-2019.pdf>

⁷⁴ 35 in 2022

OPERATIONELE DOELSTELLINGEN	MAATREGELEN	SAMEN DRAGEN VAN PROJECTEN	PERIODE VAN UITVOERING
Verzekeren van de toegang tot Good Food-handelszaken voor iedereen en overal in Brussel	Stimuleren van de ontwikkeling van het Good Food-aanbod in de handelszaken, eerst en vooral in de gebieden waar GF weinig aanwezig is, in samenwerking met de instellingen die belast zijn met deze bevoegdheden	Hub.brussels als piloot; LB en BISA als copiloot. UCM en Unizo als partners	Herhaald
	Organiseren van bewustmakingscampagnes voor de voedingshandelaars Fase 1: het concurrentievoordeel van een Good Food-transitie objectiveren (studie, panelanalyse) en een overtuigende argumentatie opstellen om een brede waaier van profielen te overtuigen (communicatietools) Fase 2: de handelszaken informer en bewustmaken door succesverhalen te delen (bewustmaking door collega's) (GSET)	Hub.brussels als piloot en LB als copiloot, UCM en Unizo als partners	2025-2030
	Ondertekenen van een verbintenisovereenkomst, binnen de 6 maanden na de goedkeuring van de strategie, met de supermarkten rond de uitvoering van acties om de toegankelijkheid/visibiliteit van Good Food te verhogen en de voedselverliezen te verminderen, herverdelen en heropwaarderen(GSET)	LB piloot, hub.brussels partner. In overleg met de andere twee gewesten	2022- herhaald
	Ervoor zorgen dat de criteria van de GF-handelszaken uit de gids voortdurend worden aangepast aan de evolutie van de markt, de sociale en gezondheidskwesties (zout, vetten, suikers), de kwesties rond dierenwelzijn en de samenhang met de gewestelijke plannen	LB-Qualcity	Herhaald
	Opwaarderen van het GF-aanbod in de ogen van het grote publiek en de professionelen via de Good Food-gids en lokale communicatiepartnerships (GSET)	LB-Qualcity, hub.brussels (B2B), visit.brussels (B2C)	Herhaald
	Ondersteunen van alternatieve modellen voor toegankelijke distributie (coöperaties, gedifferentieerde prijs, vrije prijs enz.) via de verspreiding van veelbelovende en pilootprojecten (GSET)	LB en BEW als copiloot, hub.brussels als partner	2022-2026

ACTIELIJN 4: VERZEKEREN VAN GOOD FOOD-VOEDING VOOR IEDEREEN

Subactielijn 4.1: Burgers



CONTEXT IN CIJFERS

- Een derde van de Brusselse bevolking leeft van een inkomen onder de armoedegrens.⁷⁵
- Voor driekwart van de Brusselaars is de prijs een hindernis voor duurzame voeding.⁷⁶ Naast de kwestie van de kostprijs in de strikte betekenis van het woord, wijst de analyse op hindernissen die een stuk fundamenteeler zijn: er is in de eerste plaats een gebrek aan overtuiging en begrip inzake de globale uitdagingen rond voeding. 55% van de Brusselaars vindt dat duurzame producten niet gemakkelijk herkenbaar zijn en zegt geen vertrouwen te hebben in de labels waarmee ze Good Food kunnen herkennen. De redenen die worden genoemd zijn van culturele aard of hebben te maken met het begrip (verwarrende en tegenstrijdige informatie).
- De GFIS is vooral bekend bij de 16- tot 34-jarigen, de actieve bevolking en de Brusselaars uit de hogere sociale klassen. De 'meer kwetsbare' profielen voelen zich minder goed geïnformeerd en hebben minder vaak gehoord over Good Food. Er moet dus opnieuw worden nagedacht over de communicatie rond Good Food zodat doelgerichter en inclusiever kan worden gecommuniceerd.
- In 2014⁷⁷ bedroeg de gemiddelde gebruikelijke vleesconsumptie van de Brusselaars 111 g per dag, of 777 g/week. Om het niveau van de gezondheidsaanbevelingen (rood vlees: minder dan 300 g per week) te bereiken, zou dus een vermindering met 60% nodig zijn. De consumptie van volkoren granen, fruit, groenten en peulvruchten of zaden en noten ligt ook onder de aanbevelingen van de Hoge Gezondheidsraad.



STRATEGISCHE DOELSTELLING

Met deze strategie willen we de acties in de directe leefomgeving van de Brusselaars versterken, waardoor ze makkelijker milieubewuste en gezonde voedingskeuzes zouden maken. Hiervoor moeten we zowel de geografische en financiële als de culturele toegankelijkheid van Good Food verder ontwikkelen.

Naast het bevorderen van de voedingskeuzes bij alle doelgroepen, blijft bewustmaken noodzakelijk. Niet alleen om de voedingsgewoontes te doen evolueren (bijv. het opnieuw in evenwicht brengen van de eiwitbronnen op het bord), maar ook om de praktijken in de strijd tegen de verspilling te stimuleren (zie ook actielijn 5).

Dit werkprogramma – de toegankelijkheid van Good Food-voeding – werd uitgedacht in nauwe samenwerking met de sociale en gezondheidsactoren van het Brussels Gewest.

NB: de kwestie van de voedselhulp wordt behandeld in het armoedebestrijdingsplan.



DOELSTELLINGEN IN CIJFERS

- Elk Brussels gezin vindt in een straal van 10 tot 15 minuten wandelen van zijn woning een project rond de financiële en culturele toegankelijkheid van Good Food.
- 50% van de Brusselaars heeft gekozen voor het flexitarisch dieet (d.w.z. minimaal drie dagen zonder vlees en vis) (gegevens 2020: 36%⁷⁸). Wanneer men bij bepaalde gelegenheden toch eiwitten van dierlijke oorsprong consumeert, gaat het voornamelijk om kwaliteitsvolle producten (op het vlak van milieu-impact, menselijke gezondheid en dierenwelzijn).
- 50% van de Brusselaars neemt regelmatig (minstens eenmaal per week) peulvruchten of alternatieve plantaardige eiwitten op in zijn voedingspatroon.
- De consumptie van fruit en groenten, peulvruchten, noten en zaden, en volkoren graan bereikt de aanbevelingen van de Hoge Gezondheidsraad (baseline te bepalen)
- 30% van de Brusselaars zegt minder zuivelproducten (melk, kaas) te consumeren.

⁷⁵ https://www.ccc-ggc.brussels/sites/default/files/documents/graphics/rapport-pauvrete/barometre-welzijnsbarometer/welzijnsbarometer_2020_0.pdf

⁷⁶ Gedragsbarometer in verband met duurzame voeding in het kader van de Good Food-strategie, AQ Rate, 2020

⁷⁷ Nationale Voedselconsumptiepeiling, 2014 (studie die om de tien jaar wordt uitgevoerd)

⁷⁸ Gedragsbarometer in verband met duurzame voeding in het kader van de Good Food-strategie, AQ Rate, 2020

2022	2023	2024	FASE 2 (2025-2030)
€ 580.000	€ 580.000	€ 580.000	€ 650.000

OPERATIONELE DOELSTELLINGEN	MAATREGELEN	SAMEN DRAGEN VAN PROJECTEN	PERIODE VAN UITVOERING
Ontwikkelen van niet-commerciële, lokale projecten rond voedseltoegankelijkheid, op basis van de behoeften van een wijk en in nauwe samenwerking met de actoren van de wijk (verenigingen, burgers, sociale en gezondheidssector enz.)	Tot stand brengen van een wijkdynamiek die gunstig is voor Good Food-voeding, in samenwerking met de betrokken actoren en in gebieden waar het Good Food-aanbod en de Good Food-projecten minder aanwezig zijn. Fase 1: Drie proefprojecten financieren en organiseren inzake de ontwikkeling van een wijkdynamiek om de voedseltoegankelijkheid te bevorderen in samenwerking met de bestaande actoren en dynamieken Fase 2: Verspreiden en veralgemenen op basis van de resultaten van fase 1 en op basis van de lessen uit het GWGP, de RAQ, de logica van de leefomgeving enz.	LB-Qualcity	Fase 1 : 2022/2024 Fase 2 : 2025/2030
	Blijven aanmoedigen van de ontwikkeling van collectieve burgerprojecten en ondersteunen (projectoproep Vooruit met de wijk): wijkprioriteiten met weinig acties + kwetsbare doelgroepen + ambitieuze projecten	LB-Qualcity	Herhaald
Bevorderen van de organisatie van initiatieven door schakelfiguren waardoor een betere toegankelijkheid van Good Food-voeding voor iedereen op het niveau van het gewest mogelijk wordt gemaakt	Creëren van een opleiding op basis van de beginselen van permanente opleiding in verband met het thema Good Food-voeding en deze elk jaar aanbieden aan de schakelfiguren in de eerste lijn (in de eerste plaats de sociale en gezondheidsactoren , en indien mogelijk ook andere (cultuur, sport enz.)), om hen te informeren en te begeleiden bij de integratie van dit thema in hun eigen tools/bij hun eigen publiek	LB-Qualcity COCOF COCOM	Herhaald
Ondersteunen en begeleiden van projecten met het oog op de toegankelijkheid van Good Food-voeding voor iedereen	Systematisch een luik toevoegen in de projectoproepen voor de Brusselse gemeenten en OCMW's rond de ontwikkeling van projecten met het oog op een betere toegankelijkheid van Good Food-voeding	LB-Qualcity	Herhaald (tous les 2 ans)
	Ondersteunen van projecten via projectoproepen – die mee worden gefinancierd door de milieu-, sociale en gezondheidsactoren – met het oog op de toegankelijkheid van Good Food-voeding voor iedereen, gericht op specifieke actoren. Aanmoedigen/ organiseren van samenwerking in plaats van concurrentie, zorgen voor de uitwisseling van projecten (in beide richtingen)	LB-Qualcity en COCOF als co-piloten	Herhaald (om de twee jaar)
	Toevoegen van ondersteuning aan het sociale/ gezondheidsluik van de multifunctionaliteit van de Good Food-stadslandbouw in bepaalde projectoproepen die mee worden gefinancierd door de bevoegdheden inzake leefmilieu en de sociale/gezondheidsbevoegdheden	LB-Qualcity BEW-Agri	Fase 2
	Financieren van het netwerk van de Cuisines de Quartier en het integreren in de logica van de leefomgeving (financiering communicatie en coördinatie)	LB-Qualcity COCOF	Herhaald

Verder ontwikkelen van de toegankelijkheid van het concept Good Food voor iedereen	Ontwikkelen en verspreiden van gemeenschappelijke communicatietools voor de milieu- en sociale- en gezondheidssector- rond het thema voeding (definiëren, aanpassen en vulgariseren, afstemmen op het publiek) en van het concept Good Food voor iedereen; duidelijke argumenten opstellen die zijn aangepast aan het doelpubliek (waaronder studenten) en die de geloofwaardigheid van de aanpak bevestigen, alsook een vertrouwensrelatie uitbouwen met de meest terughoudende doelgroepen	LB-Qualcity , COCOF,COCOM	Herhaald
	Ondersteunen van verenigingen in het gewest bij hun bijdrage aan het permanent informeren/ opleiden van de burgers, met name inzake de begrijpelijkheid en toegankelijkheid van de systemische uitdagingen van de voedseltransitie en de Good Food-concepten	LB-Qualcity	Herhaald
Bevorderen van de transitie naar voeding met een kleinere impact op mens, dier en milieu	Aanmoedigen van geleidelijk meer plantaardige voeding op het bord van de Brusselaars, door het evenwicht tussen dierlijke en plantaardige eiwitten in onze eetgewoonten te herbekijken en tegelijkertijd te zorgen voor evenwichtig eten en diversiteit in de voedselopname; de voorkeur geven aan producten van dierlijke oorsprong uit kweekmethoden met een kleinere impact (op het klimaat, het dierenwelzijn enz.)	LB-Qualcity	Herhaald



Subactielijn 4.2: In de scholen en met jongeren



CONTEXT IN CIJFERS

- Het Brussels Gewest telt in 2022 863 scholen voor verplicht onderwijs, die dagelijks bijna 260.000 leerlingen ontvangen.
- Aangezien we weten dat 75% van de leerlingen in de basisscholen geen 'warme maaltijd' eten op school, is het belangrijk dat we ook inzetten op het voedingsaanbod buiten de kantines.
- Tijdens de GF1S zou naar schatting 34% van de scholen in het BHG (alle netwerken samen) een project hebben georganiseerd rond voeding en/of moestuinen, waardoor we 10% van alle leerlingen in het gewest konden bereiken.



STRATEGISCHE DOELSTELLING

De projecten in de scholen passen in de continuïteit van de GF1S en liggen in lijn met de globale educatiestrategie inzake leefmilieu van LB.

Meer specifiek is het de bedoeling om de kwaliteit van het voedingsaanbod buiten de kantines te verbeteren, zowel in basisscholen als in middelbare scholen. Denk daarbij aan tussendoortjes, lunchboxen, kleine winkels, broodjesaanbod enz. Daarnaast willen we de bestaande voedings- en moestuinprojecten in de scholen versterken en bestendigen en positieve houdingen en voedselgewoontes rond Good Food ontwikkelen bij jongeren via concrete projecten in hun wijk.

NB: de acties vormen een aanvulling op de acties inzake de transitie in de schoolkantines (zie actielijn 3), alsook op de acties gericht op de burgers (zie actielijn 4.1: de 18- tot 25-jarigen behoren tot de doelgroepen).



DOELSTELLINGEN IN CIJFERS

- 30% van de scholen (alle netwerken samen) heeft tussen 2022 en 2030 een voedings- en/of moestuinproject uitgevoerd.
- Tegen 2030 zijn er in de Brusselse wijken 20 projecten uitgevoerd voor jongeren 'buiten de school'.



BUDGET

2022	2023	2024	FASE 2 (2025-2027)
€ 270.000	€ 270.000	€ 270.000	€ 350.000

OPERATIONELE DOELSTELLINGEN	MAATREGELEN	SAMEN DRAGEN VAN PROJECTEN	PERIODE VAN UITVOERING
Bevorderen van de integratie van GF in de voedingspraktijken van de scholen	Begeleiden van de scholen bij de invoering en bestendiging van concrete projecten rond het voedingsaanbod buiten de kantines en rond productie (moestuinen en boomgaarden in scholen, met name via het project Re-creatie) – prioriteit voor de basisscholen	LB-Qualcity Natuur- en milieueducatie (NME) en Good Food (GF), FWB, VGC; Innoviris, BEW	Herhaald
Betrekken van jongeren bij de projecten rond voedseltransitie in de wijk	Organiseren van concrete projecten voor jongeren (16-25 jaar) rond Good Food, naargelang de realiteit in hun wijk FASE 1: verzamelen, analyseren en samenbrengen van ervaringen en projecten waarbij jongeren betrokken zijn en met een GF-dimensie, in hun wijk en in Brussel FASE 2: op basis van de ervaringen van fase 1 jongerenprojecten organiseren rond Good Food en smaak en ze met elkaar in verband brengen.	LB-Qualcity-NME; LB-Qualcity-GF Perspective.brussels, COCOF, VGC.	Fase 1 : 2022/2024 Fase 2 : 2025/2030
	Blijven ondersteunen van de animatieboerderijen (via subsidies aan de boerderijen)	LB-Qualcity-NME	Herhaald

ACTIELIJN 5: VERMINDEREN VAN VOEDSELVERLIES EN -VERSPILLING

Subactielijn 5.1: Preventie aan de bron



CONTEXTO IN CIJFERS

- Als we een berekening maken van de totale uitstoot tijdens de volledige cyclus (productie, verwerking, distributie enz.) dan zien we dat voedselverspilling goed is voor 24 tot 37%⁷⁹ van de BKG-voetafdruk van voedsel wereldwijd (FAO enz.). De voedselverspilling halveren, zou betekenen dat we de wereldwijde uitstoot met ongeveer 5% verminderen.
- In 2018 werd naar schatting 131.469 ton⁸⁰ biovoedingsafval geproduceerd in het Brussels Hoofdstedelijk Gewest. In vergelijking met de cijfers die aan het begin van de GFIS in 2016 beschikbaar waren (134.000 ton⁸¹) is de situatie niet ontegensprekelijk veranderd.
- Gezinnen gooien 11% van hun voedsel weg. Onze restaurantdiensten zijn op hun beurt verantwoordelijk voor 5% van de verspilling en de kleinhanderverkooppunten voor 2%⁸². Volgens de meest recente Good Food-peiling⁸³ wordt minder voedsel verspillen opnieuw genoemd als de actie die de bevolking het sterkst overweegt om zijn impact op het milieu te beperken (61%). Een belangrijk obstakel hierbij is echter het verschil tussen de perceptie van de verspilling en het werkelijke gedrag van de gezinnen.



STRATEGISCHE DOELSTELLING

De preventie van verspilling wordt beschouwd als een zeer belangrijk thema en is op transversale wijze opgenomen in de volledige strategie, en dat voor alle doelgroepen (professionals, burgers, scholen, kantines enz.). Heel wat acties hebben immers betrekking op het voedselsysteem of het bord als dusdanig en houden zo verband met het vermijden van voedselverspilling. Daarnaast hebben die acties betrekking op andere aspecten zoals de criteria van het kantine- of restolabel, de inhoud van de opleidingen, informatietools enz.

De preventie van voedselverspilling komt eveneens aan bod in het gewestelijke hulpbronnen- en afvalplan en dus ook in de acties die worden georganiseerd om de bevolking bewust te maken van de thema's rond bioafval en het vermijden en sorteren ervan.

Wat de meer specifieke acties gericht op voedselverspilling in gezinnen betreft, beveelt de GF2S aan om grootschalige en terugkerende acties te organiseren om de inwoners duurzaam en uitgebreid te mobiliseren



DOELSTELLINGEN IN CIJFERS

- Afstemming op de Europese doelstellingen (vastgesteld in 2023 na de Europese monitoring in 2022 – in afwachting van een algemene doelstelling: vermindering van de voedselverspilling met 30% tegen 2025 en met 50% tegen 2030).
- De opleidingsinstanties hebben in hun horeca-opleidingen praktijken opgenomen om de strijd tegen voedselverspilling aan te binden.

⁷⁹ Food policies and climate: a literature review – I4CE – 2019

⁸⁰ LoUlsE – Potentiel des biodéchets collectables en Région de Bruxelles-Capitale – 2018 – Studie in opdracht van Leefmilieu Brussel

⁸¹ In Good Food-strategie 'Naar een duurzaam voedingssysteem in het Brussels Hoofdstedelijk Gewest' – 2016, p. 78, Cijfers verkregen door optelling van het organische afval van de gezinnen (analyses vuilnis Net Brussel), de selectieve ophaling voor biomethaanproductie (opgehaald door Net Brussel) en de resultaten van de studie 'Evaluatie van de hoeveelheden voedselafval in het BHG; RDC-Environment voor de horeca, kantines, groothandelaars, kleine handelaars en markten uit 2006.

⁸² UNEP, Food Waste Index, 2021 in <https://www.unep.org/resources/report/unep-food-waste-index-report-2021>

⁸³ Good Food-peiling, AQ Rate, 2020

€ BUDGET

2022	2023	2024	FASE 2 (2025–2030) / JAAR
€ 45.000*	€ 45.000*	€ 100.000*	€ 350.000*

*Het budget bevat enkel de specifieke acties van actielijn 5. Ter herinnering: de acties om voedselverspilling te vermijden zijn transversaal voor de volledige strategie en inbegrepen in de ad-hoc budgetten (kantines, restaurants, schakelopleidingen enz.).

OPERATIONELE DOELSTELLINGEN	MAATREGELEN	SAMEN DRAGEN VAN PROJECTEN	PERIODE VAN UITVOERING
Invoeren van een monitoring van cijfergegevens en de opvolging, meting en melding van voedselverspilling in alle sectoren verbeteren	Samenwerken met het Vlaamse en het Waalse Gewest om te komen tot een nationale rapportering van de cijfers over verliezen en voedselverspilling in alle sectoren (eetbare stromen). Bredere conclusies trekken op basis van steekproeven uitgevoerd in overleg met het Vlaamse en Waalse Gewest in het kader van de Europese monitoring	LB (Departement Afval) Vlaams Gewest (OVAM) Waals Gewest	Herhaald
	Organiseren van de verzameling van specifieke gegevens voor het BHG	LB-Qualcity (Departement Afval)	Herhaald
Verminderen van voedselverspilling aan de bron via gerichte acties en via verschillende benaderingen en tools voor de gezinnen	Organiseren van grootschalige acties over verschillende jaren om minder te verspillen, enerzijds door in te zetten op communicatie: - de individuele bewustwording bevorderen en de negatieve impact benadrukken - informereren, bewustmaken en promoten van preventieve handelingen anderzijds door samen te werken met de betrokken partijen (producenten, verdelers) om de preventieve acties inzake aankoop en opslag te verbeteren	LB-Qualcity-GF en Afval	Fase 2
	Opnemen van de preventie van verspilling in gezinnen in de communicatieacties rond het sorteren van bioafval in het kader van de uitvoering van het HABP	LB-Qualcity-Afval	Herhaald
Verminderen van voedselverspilling aan de bron via gerichte acties en via verschillende benaderingen en tools voor de professionals , restaurants en handelszaken	Ondersteunen van de professionals bij de invoering van doeltreffende maatregelen om voedselverliezen te verminderen, via de Bioafval Facilitator die werd opgericht in het kader van het HABP	LB-Qualcity-Afval	Herhaald+
	Objectiveren van de verliezen en hun financiële impact in verschillende sectoren en de actoren informeren/bewustmaken	LB, hub.brussels	Fase 1
	Identificeren, valoriseren en uitgebreid bekendmaken (wedstrijd) van de Good practices	BRUCEFO	Herhaald
	Transversaal opnemen in de strategie van de specifieke criteria/maatregelen rond de preventie van verspilling aan de bron en voedselverliezen: via de kantine- en restolabels, via opleidingen	LB-Qualcity GF	Herhaald

Subactielijn 5.2: Verwerking van onverkochte goederen (zie ook actielijn 2: ketens en verwerking)



CONTEXT IN CIJFERS

- De voorbije jaren werden er in Brussels steeds meer projecten opgestart rond de verwerking van voedseloverschotten (via de circular: 1 project in 2016 en 2018, 2 in 2017, 3 in 2019, 5 in 2020 en 5 in 2021), vaak geleid door bedrijven in de sociale economie⁸⁴.
- Slechts 11% van de voedingswaren die uit de rekken van de Belgische supermarkten wordt gehaald, wordt gerecupeerd⁸⁵. Er is dus een ruime groeimarge om de valorisatie van onverkochte goederen te optimaliseren.



STRATEGISCHE DOELSTELLING

Het gewest zal de ontwikkeling van projecten voor de verwerking van voedseloverschotten ondersteunen en de toegang tot de stroom van deze overschotten vergemakkelijken, waarbij zij erop zal toezien dat er geen schadelijke concurrentie ontstaat tussen de projecten, met name tussen deze projecten en voedselhulp.

NB: De projecten rond de valorisatie van onverkochte goederen via verkoop (al dan niet verwerkt) en via schenkingen kunnen naast elkaar bestaan en worden ondersteund door het gewest met het oog op verschillende doelstellingen (sociaal, economisch of ecologisch). Bovendien kunnen ze elkaar aanvullen. Aangezien de voedselhulp momenteel afhankelijk is van onverkochte goederen uit de supermarkten en de voedselzekerheid van de mensen die in armoede leven wordt beschouwd als een prioriteit, wordt specifiek aandacht besteed aan de sociale impact van projecten voor de verwerking van onverkochte goederen die worden gefinancierd in het kader van de Good Food-strategie. De acties waarbij onverkocht voedsel gratis wordt verdeeld aan de circuits voor voedselhulp, worden opgenomen in het armoedebestrijdingsplan en ook in het kader daarvan gefinancierd.



DOELSTELLINGEN IN CIJFERS

- In 2030 wordt 500 ton aan voedseloverschotten/onverkochte voedingswaren gevaloriseerd via de ondersteunde projecten (tussen 2016 en 2020: 91 ton).



BUDGET

Het budget wordt opgenomen in het budget van de actielijn ketens, aangezien de maatregelen rond de verwerking van onverkochte voedingswaren zijn opgenomen in de bredere ondersteunings- en begeleidingsmaatregelen voor de Good Food-bedrijven.

OPERATIONELE DOELSTELLINGEN	MAATREGELEN	SAMEN DRAGEN VAN PROJECTEN	PERIODE VAN UITVOERING
Stimuleren van de ontwikkeling van projecten rond de verwerking van onverkochte voedingswaren voor menselijke consumptie	Ondersteunen van innovatieve projecten rond de verwerking van onverkochte voedingswaren om zo een nieuw product op de Brusselse markt te brengen (GSET) als aanvulling op de ondersteuning van een verwerkingshub (plaats, zie actielijn 2)	LB-Qualcity, BEW en hub. brussels	Herhaald
	n contact brengen van de schenkers met de actoren die de onverkochte voedingswaren verwerken tot hulpbronnen voor professionele projecten, via de begeleiding van de Ketenfacilitator	LB-Qualcity	Herhaald

⁸⁴ RABAD, interview, 2022

⁸⁵ Studie 'Preventie en valorisatie van onverkochte voedingsmiddelen in de Belgische handel', Comeos, oktober 2019

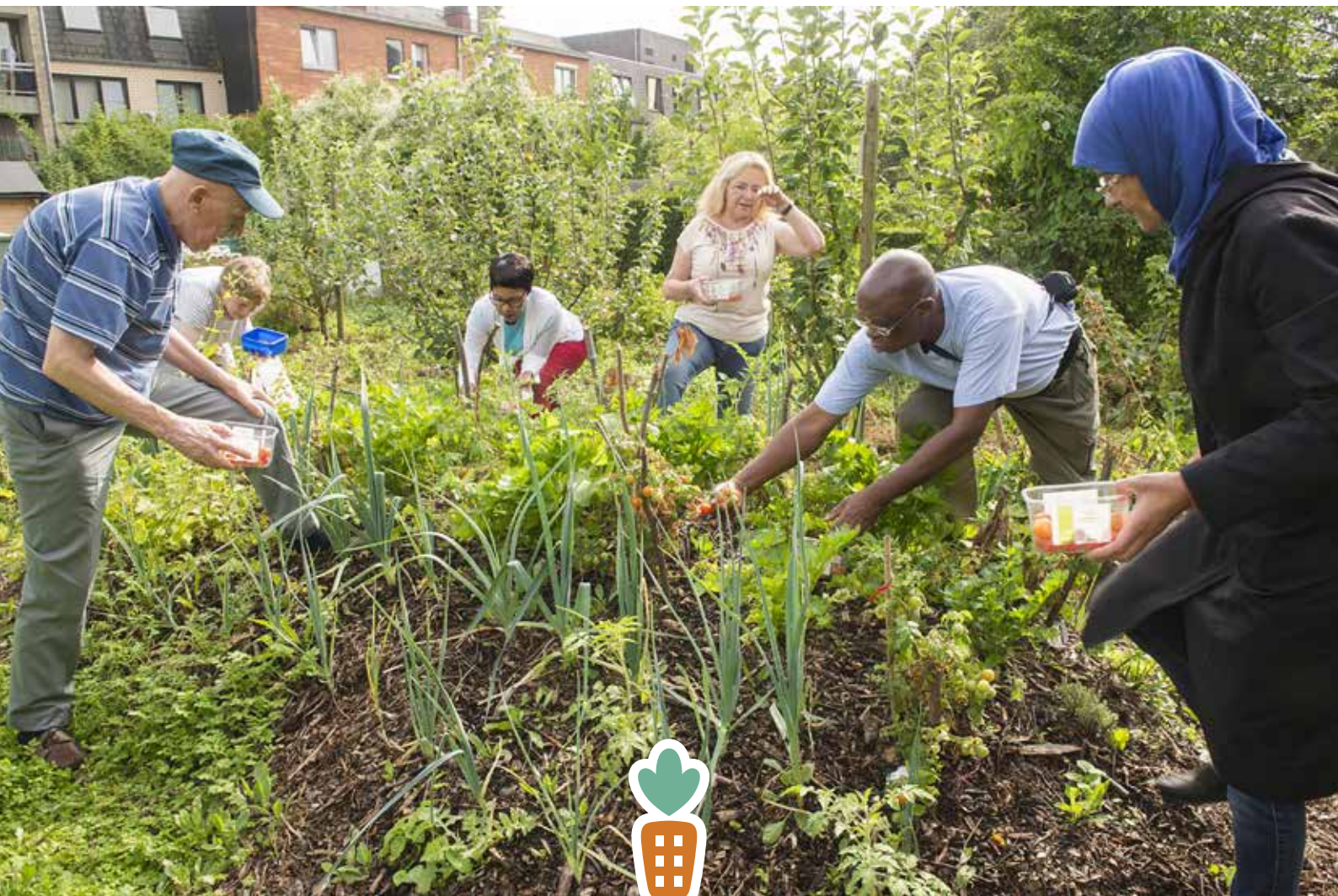
BIJLAGE: OVERZICHTSTABEL VAN DE BUDGETTEN

Deze tabel bevat enkel de budgetten van:

- LB (Good Food, hulpbronnen-afvalstoffen, patrimonium, milieu-educatie, duurzame overheidsopdrachten)
- BEW (landbouw & economie)

De tabel bevat geen budgetten van samen gedragen projecten (budget van de GSET (hub.brussels, visit.brussels, Citydev, finance.brussels enz.), sociaal/gezondheid, opleidingen enz.).

BUDGET	2022	2023	2024	FASE 2 (2025/2030) / JAAR
Bestuur (inclusief subsidies netwerken/federatie)	€ 400.000	€ 300.000	€ 300.000	€ 300.000
Transversale communicatie (portaal enz.)	€ 350.000	€ 250.000	€ 350.000	€ 350.000
Transversale projectoproepen (exclusief transversale bijdrage be circular en GLB)	€ 450.000	€ 450.000	€ 450.000	€ 600.000
Professionele productie	€ 1.018.000	€ 923.000	€ 714.00	€ 720.000
Burgerproductie (exclusief aankoop grond, exclusief budget BGHM)	€ 636.000	€ 636.000	€ 636.000	€ 1.026.000
Ketens (exclusief investeringen en GSET)	€ 315.000	€ 595.000	€ 570.000	€ 640.000
Verwerking (exclusief GSET, investeringen Citydev enz.)	€ 100.000	€ 100.000	€ 100.000	€ 100.000
Aanbod – restaurants (exclusief bijdrage GSET/visit/hub)	€ 450.000	€ 450.000	€ 450.000	€ 700.000
Aanbod – handelszaken (exclusief GSET)	€ 310.000	€ 150.000	€ 150.000	€ 380.000
GF voor iedereen – burgers (exclusief budget COCOF, GGC)	€ 580.000	€ 580.000	€ 580.000	€ 650.000
GF voor iedereen – scholen/jongeren	€ 270.000	€ 270.000	€ 270.000	€ 350.000
Verspilling – preventie aan de bron (exclusief transversale acties)	€ 45.000	€ 45.000	€ 100.000	€ 350.000
Verspilling – verwerking onverkochte goederen (budget: zie actielijn 2)	PM (zie actielijn 2)	PM (zie actielijn 2)	PM (zie actielijn 2)	PM (zie actielijn 2)
TOTAAL	+/- 4,9 M	+/- 4,7M	+/- 4,7M	+/- 6,1,5M



GoodFood

BETER PRODUCEREN, GOED ETEN

.brussels 

Voor meer informatie over de strategie, de acties en de doelstellingen

of als u een bijdrage wilt leveren om beter te produceren en goed te eten, surf u gewoon naar

www.goodfood.brussels

Copyrights foto's:

Omslag (met de klok mee):

Lotte Knaepen & Lisa Matthys (tractor) · Lotte Knaepen & Lisa Matthys (melken) · Xavier Claes (collectieve moestuin) · Xavier Claes (aubergine in de winkels)

Getty Images (tafel en borden GF) · Xavier Claes (schoolkinderen) · Y. Glavie (horeca) · Agence Reporters (soepen maken)

Volgende pagina's:

P. 8 – Getty Images · P.12 – Lotte Knaepen & Lisa Matthys · P.14 – Xavier Claes · P.18 – Nathalie Dufays · P.19 (les 4) – Nathalie Dufays · P.24 – Y. Glavie · P.38 – Agence Reporters
P.47 – Agence Reporters · P.51 – Xavier Claes · P.55 – Formation Good Food · P.61 – Xavier Claes